

# MSL MAG

N° 62 - OCTOBRE 2023 - JANVIER 2024

COMMUNAUTÉ DE COMMUNES MORET SEINE & LOING

DOSSIER p14

## LA VIGNE EST DE RETOUR EN SEINE & LOING

LES VENDANGES  
AU CLOS DE NONVILLE  
ET À VILLE-SAINT-  
JACQUES

### Soutien aux sportifs de haut niveau



À l'approche  
des JO de Paris,  
MSL s'engage  
auprès de ses  
champions  
p19



Toute l'actu  
de **MSL**  
p6 à 13



**Territoire**  
Stereoleap,  
néo-artisan de  
l'impression 3D  
p25

# MSL EMPLOI

LA NOUVELLE BOURSE EN LIGNE  
POUR TROUVER UN EMPLOI  
OU RECRUTER EN LOCAL

**Simple, gratuit et direct!**

➔ **Employeurs, vous avez du mal à recruter?**

➔ **Employés, cadres, vous recherchez un emploi  
ou souhaitez vous rapprocher de chez vous?**

**Moret Seine & Loing lance une  
bourse d'emploi en ligne 100 % locale,  
sécurisée, sans intermédiaire et gratuite!**



**msl**  
Moret Seine & Loing  
Communauté de Communes

Com MSL — illustration AdobeStock

Rendez-vous sur  
**[www.ccmsl.fr/emploi](http://www.ccmsl.fr/emploi)**

## /SOMMAIRE



**INSTANTANÉ**  
p.4



**L'ACTU EN  
IMAGES** p.6



### LES ACTUS

L'actualité en Seine & Loing p.8



### EN COUVERTURE

Le retour de la vigne p.14



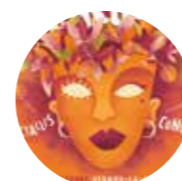
### EN COUVERTURE

Soutien aux sportifs de haut niveau p.19



### TERRITOIRE

Stereoleap, la forêt de Fontainebleau,  
OPA Montigny p.22



**AGENDA DES  
SORTIES** p.26



**MSL &  
VOUS** p.30



## /ÉDITO

**Patrick Septiers**  
Président de la  
Communauté de communes  
Moret Seine & Loing  
Conseiller départemental  
de Seine-et-Marne

Lors de cette rentrée, nombre d'entre vous et vos familles ont été confrontées aux dysfonctionnements répétitifs des transports dus aux nouvelles règles imposées par Île-de-France Mobilité. Méconnaissance des trajets, manque de formation des conducteurs, retards à répétition, bref d'énormes difficultés, voire des situations de réel danger pour les usagers, parmi lesquels de nombreux enfants. L'opérateur de transport s'est engagé, suite à nos fortes interventions, à reprendre un fonctionnement satisfaisant après les vacances de Toussaint, soit le 6 novembre. N'hésitez pas à revenir vers nous pour nous faire part des informations de terrain.

**Moret Seine & Loing soutient 9 sportifs de haut niveau à l'approche des JO 2024.** Natation, course d'orientation, athlétisme, sport automobile, ou encore le très éprouvant triathlon, avec un soutien s'échelonnant de 2000 à 4000 €, Moret Seine & Loing s'engage pour le sport de haut niveau, source de fierté pour notre territoire et d'exemple pour notre jeunesse. Nous ne manquerons pas de vous tenir au courant de l'évolution de leurs performances.

### Énergie propre, des panneaux solaires installés à Prugnat.

Nous poursuivons notre mutation pour favoriser la production d'énergie verte. Les panneaux solaires viennent d'être installés sur le parking du site Prugnat, ils permettront d'alimenter en énergie propre, nos radiateurs intelligents installés dans nos 3000 m<sup>2</sup> de bureaux. Cette opération innovante participera à diminuer notre empreinte carbone et notre facture énergétique.

### Le tourisme, un facteur important de notre développement économique.

Grâce à des actions de promotion importantes lancées par notre Office de tourisme communautaire, nous avons réalisé une excellente saison touristique qui a irrigué les restaurants, hôtels, hébergements, musées, manifestations... nous renouons, après les années Covid, avec des résultats comparables à ceux de l'avant Covid.

Notre tissu de PME se renforce et se développe notamment à travers les nouvelles technologies. La start-up Stereoleap, récemment installée à Thomery fabrique en impression 3D tous types d'objets pour des clients prestigieux : le musée du Louvre, Lanvin, Samsung...

Le service Développement économique innove dans l'accompagnement des entreprises avec le 12 octobre dernier la première organisation d'un speed meeting, plus de 40 chefs d'entreprises locaux ont été accueillis sur le thème : développer son réseau.

### L'aboutissement de la conception de notre projet de territoire

Après les différentes études nécessaires, des enquêtes et réunions publiques auprès de la population, de nombreuses séances de travail avec les élus, les acteurs de notre territoire, notre projet de territoire qui définira notre avenir pour les dix prochaines années se termine.

Ensemble, gérer le quotidien, investir pour demain, préparer l'avenir telle est notre politique

Je vous souhaite à toutes et à tous un bel automne !





photos : Magali Delporte

## Les fromages d'Armelle et Claire

« *Les essayer, c'est les adopter* »

L'une s'occupe du troupeau de chèvres, l'autre transforme leur lait fermier en fromages, ou même en motte de beurre. Le beurre des filles. Armelle et Claire Haye sont soeurs et unies par une belle complicité. À la suite de leurs parents, elles perpétuent la tradition, dans la ferme familiale située au cœur de Ville-Saint-Jacques. Là, le troupeau de 92 chèvres alpines se délecte de l'herbe des prés et du foin de l'exploitation. Une vie au grand air et une alimentation 100% naturelle et locale, qui donne un goût unique à leurs produits. Les plus chanceux d'entre vous ont peut-être déjà goûté leurs petits fromages aux reflets bleutés, qui ont fait leur réputation et dont les habitués raffolent. Frais,

moelleux, secs, en tomme, nature ou agrémentés de quelques épices et aromates, ou encore cendrés, tous sont disponibles à la boutique de la ferme ouverte 6 jours sur 7, ainsi que chez de nombreux restaurateurs et commerçants des environs.

Horaires, lieux de vente... Vous pouvez retrouver toutes les infos pratiques pour vous procurer les fromages « Du chèvre fermier » d'Armelle Haye, mais aussi les viandes, fruits, légumes, farine, pâtes, confiserie, miels ou boissons de 20 autres producteurs locaux qui ont rejoint notre guide en ligne : [ccmsl.fr/guide-producteurs](http://ccmsl.fr/guide-producteurs)

Du Chèvre fermier,  
rue de l'abreuvoir  
à Ville-Saint-Jacques,  
06 16 68 86 38





**À l'asso**  
Vilcecerf

3 septembre

Il y avait de la magie dans l'air – et sur les stands – à l'occasion de la troisième édition de notre fête des associations À l'asso. Un forum XXL dans un cadre exceptionnel : le parc du Château de Saint-Ange, à Vilcecerf, que nous remercions pour son accueil. Sportives, artistiques, environnementales, éducatives ou circassiennes, plus de 50 associations étaient présentes et 1563 visiteurs au rendez-vous.

**France Alzheimer**  
MSL

6 juillet

MSL a signé une convention avec l'antenne locale de France Alzheimer, association nationale reconnue d'utilité publique pour venir en aide aux malades et à leurs proches.



**L'automnale**  
Saint-Mammès

24 septembre

Automne, J+1 ! Accueillis par la brume matinale qui a peu à peu laissé place à un ciel radieux, 756 marcheurs et promeneurs ont pris le départ de la randonnée qui avait jeté l'ancre à Saint-Mammès. Jeux de piste et d'énigmes ou découverte de la marche nordique, les nouveautés 2023 ont fait carton plein !



**Inaugurations en série**  
Raconte-moi mon village, saison 3

Des éclats de rire, des regards qui s'embuent, un peu de gêne parfois en se découvrant à l'écran... Après des mois de travail pour raconter l'histoire de leurs villages, les habitants, les élus et les équipes MSL étaient émus et fiers de dévoiler les panneaux et de découvrir les vidéos de cette nouvelle saison. 20 sites, 20 films et 4 parcours de promenade sont à découvrir le long des chemins et sur [www.msl-tourisme.fr](http://www.msl-tourisme.fr)

23 septembre Villemaréchal



23 septembre Treuzy-Levelay



30 septembre Saint-Mammès



30 septembre Flagy







## Rond'Halloween : déambulations et animations fabuleuses

Pour sa troisième édition la Rond'Halloween prend ses quartiers à Thomery. Frissons et fous rires garantis.

À vis aux petits monstres, sorcières, et gentils zombies : Moret Seine & Loing vous donne rendez-vous sur la piste de roller à Thomery pour fêter Halloween en famille. Déambulation de créatures géantes et fabuleuses, d'équilibristes en tout genre ou de cracheurs de feu... le village prendra des airs de décors de conte. Toute la journée des animations gratuites seront proposées : ateliers maquillage, arts du cirque, sculpture sur ballon, bulles géantes, création de petits fantômes, expériences scientifiques, activités manuelles adaptées aux tout-petits... Points d'orgue à ne pas manquer : un spectacle de jonglerie enflammée et une parade déguisée à travers le village vous attendent. Pour prolonger la fête, après la Rond'Halloween, place au bal des petits monstres, proposé par la ville. ■  
 Dimanche 29 octobre 2023, de 10h à 16h, départ de la parade à 14h, spectacle de 14h30 à 15h au parc Lazare Chpolansky, piste de Roller Hervé Lallement et passage Greffülhe à Thomery. Entrée libre et gratuite. Buvette, restauration, foodtruck sur place. Renseignements : 01 64 70 67 63



## PASSE TON BAFA D'ABORD !

Pour tous ceux qui sont attirés par l'animation et souhaitent encadrer des mineurs en colonie de vacances, ou en centre de loisirs, le sésame indispensable, c'est le BAFA. Pour pouvoir obtenir ce brevet d'aptitude aux fonctions d'animateur, une formation en trois étapes doit être suivie et validée. Pendant les vacances d'automne, MSL organise un stage d'approfondissement diplômant d'une semaine,

accessible aux plus de 16 ans. Il est ouvert, sur inscription, à tous ceux qui ont déjà validé les deux premières étapes du BAFA (formation générale et stage pratique avec la Communauté de Communes ou un autre organisme). Du samedi 28 octobre au samedi 4 novembre, venez approfondir vos connaissances et valider votre brevet avec MSL. De 145 € à 227 €. Renseignements au 01 64 70 58 36

## Stop au harcèlement



Depuis la rentrée, des interventions autour du harcèlement scolaire sont menées par MSL au sein des collèges et lycées du territoire. En collaboration avec les équipes pédagogiques des établissements, ces séances de prévention ont pour but de sensibiliser les jeunes, d'ouvrir une discussion, de les orienter et de les informer sur les dispositifs nationaux mis en place par l'État et l'Éducation nationale.



Bruno Maltor, l'influenceur star aux 470 000 followers, a récemment vanté les mérites de Moret-sur-Loing, « la ville la plus mignonne à moins d'une heure de Paris ».

## Tourisme : destination MSL

Souvent mise en avant dans la presse, sur les réseaux, notre destination a la cote et notre office de tourisme bat des records de fréquentation.

Notre territoire poursuit son opération séduction auprès du public francilien. Alors qu'à l'heure du bilan de la saison 2023, le secteur touristique semble marquer le pas un peu partout dans l'hexagone en raison du climat économique et international morose, MSL fait carton plein. De janvier à août, près de 17 000 visiteurs ont été accueillis

par l'équipe de l'Office Moret Seine & Loing. Une fréquentation exceptionnelle qui a fait un bond de plus de 35% par rapport à celle de la saison 2022 et dépasse les records enregistrés en 2019 avant la crise COVID. Si les touristes étrangers en provenance de Chine, d'Europe, ou des États-Unis sont de retour, plus de 82 % des visiteurs sont venus à la journée ou pour le week-end

depuis les départements voisins, Paris en tête. La recette de ce succès : dépaysement, proximité, une offre complète alliant nature et culture, des festivals originaux qui attirent un public toujours plus large et une stratégie de communication qui porte ses fruits ! ■  
 Renseignements : 01 60 70 41 66  
[www.msl-tourisme.fr](http://www.msl-tourisme.fr)



## Micro-crèche, maxi changement !

Des places en plus pour accueillir les tout-petits, un nouvel espace jardin : à Champagne-sur-Seine, la micro-crèche s'agrandit pour mieux répondre aux besoins des familles.



Les travaux d'extension de la micro-crèche MSL située en rez-de-chaussée du C'entre Seine et Loing ont débuté fin août. L'espace intérieur de cette structure dédiée à l'accueil collectif des 0-3 ans sera entièrement repensé. L'extérieur du bâtiment va lui aussi subir une totale métamorphose afin de créer un espace de jardin ombragé, adapté au bien-être et à l'éveil des tout-petits en toutes saisons.

L'opération d'un montant total de 273 264 euros a été subventionnée par la Caf à hauteur de 202 000 euros. La nouvelle structure disposera lors de sa réouverture de 6 places supplémentaires soit au total 16 places agréées par la PMI. La capacité d'accueil sera donc renforcée pour répondre à la demande croissante des familles qui peinent à trouver des solutions face à la raréfaction des assistant.e.s maternel.le.s.

Mais, cette crèche restera un cocon rassurant et sécurisant pour les familles. Les enfants y seront répartis en petits groupes de 8 maximum. Les jeunes pouces – c'est le nouveau nom que lui ont choisi les familles et l'équipe de la structure – ouvrira ses portes le 8 janvier 2024. ■

### + Ça va chauffer !

Courant septembre, des ombrières solaires ont été installées sur le parking du site Prugnat à Moret-sur-Loing qui abrite les services de la Communauté de communes. Elles alimenteront un nouveau système de chauffage intelligent, économique et vertueux pour l'environnement.

### + Maîtriser votre facture d'électricité

Vous souhaitez bénéficier de conseils sur la maîtrise de votre facture d'électricité et comprendre le contrat qui vous lie avec votre fournisseur ? Alors n'hésitez pas à participer aux deux ateliers qui se dérouleront à la fin de l'année sur le territoire. Ils seront animés par un binôme de conseillers de chez ENEDIS et Seine-et-Marne Environnement. Places limitées, inscription : allan.gloaguen@ccmsl.com



### MSL RECRUTE DES ASSISTANT.E.S MATERNEL.LE.S

- Vous êtes assistant.e maternel.le, avec ou sans expérience
- Vous habitez la Communauté de communes Moret Seine & Loing
- Vous disposez du permis B et d'une voiture
- Vous souhaitez travailler en équipe, autour d'un projet éducatif, avec de nombreux avantages

(formations, journées pédagogiques, matériel de puériculture fourni, sans gestion administrative...)

- Vous souhaitez être accompagné.e et soutenu.e au quotidien par une équipe pluridisciplinaire.

Envoyez votre CV et lettre de motivation à : [petite.enfance@ccmsl.com](mailto:petite.enfance@ccmsl.com)

## Le nouveau plateau sportif Sisley dans les starting-blocks

Un terrain de foot refait à neuf grâce à un nouvel enrobé, une piste d'athlétisme réhabilitée, un terrain de basket 5x5 au goût du jour, désormais flanqué de deux aires de basket 3x3 : le plateau sportif situé aux abords du collège Sisley fait peau neuve ! Si ce terrain multisports géré par MSL est réservé aux élèves du collège de 9h à 17h, il est ouvert à tous en dehors des périodes scolaires. Les travaux, subventionnés à 60% par nos partenaires, l'ANS, le département de Seine-et-Marne et la région Île-de-France, qui ont débuté cet été sont terminés. À vous de jouer ! ■



## Transports : une rentrée mouvementée

Entre perturbations sur les lignes de bus et nouvelles solutions qui roulent et répondent aux attentes de ses habitants : le point sur la rentrée des transports en Seine & Loing.

MSL agit ! Côté bus, depuis la rentrée scolaire de septembre, de nombreux incidents ont été constatés sur le réseau du territoire Fontainebleau-Moret : courses supprimées, retards, problèmes de capacité, méconnaissances des lignes par les chauffeurs... Face à cette situation, MSL a organisé le 22 septembre une réunion en présence des responsables Transdev, Île-de-France Mobilités, le service transport du Département et des élus locaux. La direction du groupe Transdev a pu exprimer toutes les difficultés rencontrées pour exploiter cette nouvelle délégation de service public lancée depuis le 1<sup>er</sup> août 2023 et présenter les perspectives de retour à la normale envisagées. Côté Transdev, le

transporteur s'est engagé à résorber une majorité des dysfonctionnements à la rentrée des vacances d'automne. La Communauté de communes reste particulièrement vigilante sur la situation.

### BONS DÉMARRAGES

Avec en moyenne plus de 800 passagers enregistrés chaque mois, le transport à la demande (TAD) fait carton plein en 2023. Ce service de navettes sur réservation destiné à renforcer la desserte des communes rurales a trouvé son public et sa vitesse de croisière. Autre bon démarrage, celui du covoiturage Atchoum qui fait toute la différence en proposant d'orchestrer des trajets solidaires adaptés à tous ceux qui ont des difficultés à se déplacer au quotidien, notamment les seniors pour aller

chez le médecin, chez le coiffeur ou en courses. Un nouveau service qui répond à un vrai besoin, puisque Moret Seine & Loing a connu l'un des meilleurs démarrages rencontrés par cette plateforme nationale. Des présentations du dispositif, ouvertes à tous sont d'ailleurs prévues au C'entre Seine & Loing à Champagne et à L' Espace des Habitants de Villemer fin octobre pour expliquer et faire connaître ce tout nouveau mode de transport en commun mis en place cet été. ■

• Pour tout renseignement sur la situation des transports : [iledefrance-mobilites.fr](http://iledefrance-mobilites.fr)  
 • Horaire et TAD : L'appli Île-de-France Mobilités  
 • Atchoum, le nouveau service de co-voiturage et de transport solidaire  
 Inscription et détails sur [www.atchoum.eu](http://www.atchoum.eu)  
 04 42 24 42 24



### + Et vous, vous lisez quoi en ce moment ?

Une fois par mois, l'Espace des habitants accueille Le Coup de cœur lecture. Le principe est simple : chacun peut venir partager et échanger autour de son livre de chevet du moment. Prochains rendez-vous les lundis 6 novembre, 4 décembre et 8 janvier.

Renseignements et inscriptions au 01 64 32 81 83

### + Accueil des familles

À partir du mois de septembre, le lieu d'accueil Petits pas... Grands pas dédié aux enfants de 0 à 6 ans, accompagnés de leurs parents et/ou grands-parents se déroulera désormais au C'Entre Seine et Loing les jeudis de 9h30 à 11h30, hors vacances scolaires.

### + Comité d'habitants

Le 21 novembre, le comité d'habitants se réunira à Villemer, à partir de 18h30. À l'ordre du jour : présentation du projet social 2024/2027, qui sera la feuille de route de l'Espace des habitants pour les 4 ans à venir. Rens. : 01 64 32 81 83





## Rendez-vous à Villemerveilleux

Cette année, Noël sera en avance en Seine & Loing ! L'équipe et les bénévoles de l'Espace des Habitants MSL souhaitent finir l'année en beauté. Retrouvez-les le samedi 16 décembre de 13h à 18h30 pour des animations de Noël, avec au programme : un spectacle de feu, un Repair café spécial jeux et jouets, des ateliers numériques (sur inscription), manuels, art du cirque ou contes merveilleux (sur inscription). Tout au long de l'après-midi, vous pourrez déguster des gaufres et des chocolats chauds, et vous laisser emporter par la magie des chants de Noël ! ■

Renseignements et inscriptions : 01 64 32 81 83

## Restos du cœur campagne d'hiver

Dans un contexte marqué par une forte inflation des prix alimentaires, les antennes de Champagne-sur-Seine et de Moret-Loing-et-Orvanne des Restos du cœur, que MSL soutient depuis plus de 20 ans, s'apprentent à lancer leur campagne de distribution hivernale. La 39<sup>e</sup> cette année. Les distributions débuteront à Champagne, le 21 novembre (inscriptions le 31 octobre) et à Moret-Loing-et-Orvanne le 22 novembre.

Renseignements et modalités d'inscription :

- Antenne de Moret-Loing-et-Orvanne, 31 rue de l'Orvanne, Écuilles. 01 64 31 16 42
- Antenne de Champagne, 1 place de l'Hôtel de Ville, 01 64 22 30 89



### + SÛRE, des rendez-vous en ligne

Vous avez besoin de conseils avant de vous lancer dans des travaux de rénovation énergétique ? Pour prendre rendez-vous avec votre conseiller, vous pouvez désormais passer par le site [ccmsl.fr](http://ccmsl.fr). C'est simple, rapide et gratuit.

## Autonomie des séniors : les clés d'un logement sûr et confortable

La Communauté de Communes organise du 9 janvier au 4 février, à la salle des fêtes de Villemer des ateliers autour de la prévention des chutes. Les séances seront animés par des ergothérapeutes qui dispenseront aux participants des conseils personnalisés sur les aménagements, souvent très simples, à réaliser dans son logement pour limiter les risques et rester chez soi, plus longtemps en toute autonomie. ■

Renseignements et inscriptions : 01 60 70 66 07



## AQUAMANIA !

Natation, ou pratique de sports aquatiques, des leçons et des activités vous sont proposées toute l'année au Grand Jardin. Aquabiking, aquaboxing, aquapalmes, aquafitness, aquadouceur et depuis septembre, nouveauté, le circuit aquatraining. Cette activité complète, où chaque séance se décompose en 4 ateliers différents, est proposée le lundi

à 19h, sur inscription. Rentrée oblige, le centre adapte ses horaires, pour vous offrir plus de temps dans l'eau. Le bassin extérieur est désormais ouvert le mercredi dès 12h15 (au lieu de 14h) et le samedi, le bassin intérieur vous accueille à partir de 14h (au lieu de 15h). ■

Horaires, tarifs et programme sur [ccmsl.fr](http://ccmsl.fr)  
Renseignements : 01 60 70 42 15



## On booste l'éco !

Speed meeting, ateliers, forums, petits déjeuners d'entreprises... de nouveaux événements MSL se mettent en place pour mieux accompagner et soutenir les pros au quotidien.

Parce que le parcours d'un créateur ou d'un chef d'entreprise est semé d'embûches, le service Développement économique de la Communauté de communes renforce ses actions à destination des entrepreneurs, du territoire en multipliant les temps de rencontre collectifs et les événements. Chefs d'entreprises, artisans, commerçants, ou porteurs de projets, tous sont concernés.

### TOUT POUR SE LANCER

Cet automne, après un premier speed meeting le 12 octobre, réservé aux très jeunes entreprises, sur le thème « développer son réseau », deux autres rendez-vous sont à venir.

À l'occasion du mois de l'économie sociale et solidaire MSL et France Active Seine-et-Marne Essonne, organisent le 28 novembre, site Prugnat à Moret, un atelier « Projet à impact ». Impact social, sociétal ou environnemental : cet atelier s'adresse à tous ceux qui se lancent et s'engagent dans un

projet en suivant un modèle économique plus durable et responsable, dans des domaines aussi variés que l'agriculture, l'alimentation, la culture, l'habitat ou la mobilité durable, la santé, le tourisme social et solidaire, l'économie circulaire ou encore la transition énergétique. De 9h30 à 11h30, vous pourrez tout savoir sur les étapes du montage de projet et les dispositifs d'accompagnement et de financement mobilisables.

Seconde date à retenir, le jeudi 7 décembre. Un atelier création d'activité sera proposé à la salle des fêtes Roland Dagnaud, à Moret Loing-et-Orvanne, en partenariat avec la mairie, Melun Val de Seine Initiatives 77 et Pôle emploi. Si vous avez un projet de création, vous pourrez rencontrer en un seul et même lieu l'ensemble des organismes et interlocuteurs incontournables. Ils pourront vous donner quelques clés pour partir du bon pied : bien choisir le statut juridique de votre future entreprise,



Premier speed meeting, jeudi 12 octobre, en présence de Philippe Desvignes, VP de MSL, délégué au Développement économique.

trouver les aides financières les plus adaptées à votre activité, ou encore nouer des contacts pour vous aider dans le montage de votre business plan ou l'élaboration de votre plan de communication.

### L'EMPLOI EN LIGNE DE MIRE

Au printemps, un événement autour de l'emploi sera organisé afin de mettre directement en relation les employeurs du territoire et les personnes en recherche. On vous en dit plus au prochain numéro ! ■

Atelier gratuits, sur inscription.  
Contact : 01 60 70 66 12  
[developpement.economique@ccmsl.com](mailto:developpement.economique@ccmsl.com)



Sébastien Tatinclaux,  
responsable du vignoble du  
Clos de Nonville, devant une  
parcelle de pinot noir.



Clos de Nonville.  
Sauvignon ou  
chardonnay saurez-  
vous le reconnaître ?

## Le retour de la vigne

**Fin septembre, on a vendangé en Seine & Loing. Entre nouveauté et retour aux sources, MSL Mag vous embarque pour une virée parmi les rangs de vignes, de Nonville, à Ville-Saint-Jacques.**

**E**t si le futur du vin se jouait désormais, aussi en Île-de-France, ou même en Seine & Loing ? C'est le pari qu'a fait le Clos de Nonville, il y a un peu moins de 10 ans, en se lançant, autorisation en poche, dans une grande aventure viticole, à la faveur de la réforme européenne du droit de plantation des vignes. Une petite révolution, qui a mis fin en 2016 à une interdiction qui pesait lourd sur notre région. C'est ainsi qu'est née une nouvelle vigne de près de 35 000 pieds, sur un petit coteau au sous-sol argilocalcaire, exposé à l'est. Des conditions plutôt favorables, assez proches même de celles des crus de la Côte d'Or et de L'Auxerrois. Un pari à long terme, initié par l'ancien propriétaire, aujourd'hui poursuivi par le Groupe Bertrand. Un pari qui s'inscrit dans un important mouvement de réappropriation, et de renaissance de la vigne en Île-de-France. Un pari, pas si fou. Après tout, on le sait bien, autrefois *vitis vinifera* était partout chez elle dans nos communes. Du vin de soif, et de messe, était produit dans chaque ferme, ou presque. Les Pressoirs du Roi, au nom sans équivoque, alimentaient déjà les tables de la Cour de François I<sup>er</sup>. Veneux, Champagne ou Thomery, comme ses voisins Samoie, et Samoreau étaient des villages de vigneron. Veneux en comptait encore 300 en activité à la fin du XIX<sup>e</sup>. À Nonville, déjà, on produisait près de 1400 hectolitres de vin chaque année. Les habitants s'en souviennent lorsqu'ils racontent leur village. En témoignent,

encore, aux quatre coins du territoire, les chemins ou allées des vignes, que l'on ne compte plus.

### BOIRE ET DÉBOIRES

Ce que l'on sait moins, c'est que le Bassin parisien dans son ensemble formait, il y a encore 200 ans, le plus grand vignoble de France. Et le plus productif aussi. Un vignoble, dont l'origine remontait au IV<sup>e</sup> siècle. Un cadeau des Romains. Du temps de sa splendeur, au XVIII<sup>e</sup>, il aurait occupé quelque 42 000 hectares. Un passé viticole glorieux, balayé par la crise du phylloxéra, ce puceron ravageur venu des États-Unis à la fin du XIX<sup>e</sup>, mais aussi par l'industrialisation, l'arrivée du train et l'essor des vins du sud, les Bordeaux en tête, que les consommateurs leur ont préférés. Un destin similaire à celui du Chasselas doré de Thomery, jadis synonyme d'excellence et fleuron des tables de fêtes, qui fut détrôné par son concurrent de Moissac et par les fruits exotiques. Mais, le local fait son grand retour. Le terroir est en plein réveil. Et, les températures grimpent... Peut-être pourrions-nous, d'ici quelques années, trinquer ensemble, avec dans nos verres un vin du cru. Mais, si c'était déjà chose possible ? Chaque année, une poignée de Saint-Jacques-Villois, honore Bacchus ou plutôt Saint-Vincent et ses traditions en vinifiant le raisin communal. On va voir ? ●





## Vendanges au Clos de Nonville 35 000 pieds sur terre !

Plantées en 2018, les vignes du Clos de Nonville font partie d'un vaste domaine, qui se déploie désormais autour du château et du moulin du village. Toute une équipe travaille ici, sous la houlette du Groupe Bertrand, acteur majeur de l'hôtellerie et de la restauration, à rapprocher la terre de l'assiette, et bientôt du verre. Nous avons pu les rencontrer et assister aux premières vendanges.

La date des vendanges est longtemps restée incertaine. La nouvelle est tombée l'avant-veille : ce sera finalement les 27, 28 et 29 septembre. Trois jours pour vendanger les 7 hectares de vigne du Clos de Nonville. 35 000 pieds. « Là, on a commencé la vendange du sauvignon, parce que, au niveau du taux de sucre, de la maturité, c'était pas mal. C'est toujours un compromis, la vigne, confie Sébastien Tatinclaux, responsable du vignoble. À un moment donné, vous voulez du sucre pour faire un peu d'alcool, parce que ça tient le vin, tout

en ayant un peu d'acidité, pour que cela vienne le rééquilibrer et qu'il tienne dans la longueur. On cherche toujours l'équilibre entre l'aromatique et le degré d'alcool potentiel avec les sucres. Et puis, il y a un point de croisement, qui se fait aussi en fonction de l'état sanitaire du raisin. Si l'on attend encore, on se dit que là, on risque de perdre beaucoup. Alors on tranche. On vendange. »

Le jour j, le 28 septembre pour nous, le ciel est au grand bleu. Le soleil tape un peu, joue à cache-cache avec quelques cirrus. Les pieds de vigne

projetent leurs ombres au sol sur le terrain en pente douce. Le vignoble qui se présente devant nous se divise en 4 parcelles, que l'on distingue grâce aux tournières, les chemins de circulation qui les séparent. Le matin, le soleil se lève derrière les bois, en haut des parcelles. Un détail qui a son importance pour l'ensoleillement, la manière dont pénètre la lumière dans le feuillage, l'orientation des rangs et des grappes.

### SAUVIGNON, CHARDONNAY, & PINOT NOIR

Les grains, pas encore récoltés, sont à portée de main. On goûte, sans appréhension, ici tout est bio. Ils sont charnus et très sucrés. Mûrs. Mais que venons-nous de déguster ? « C'est au feuillage rouge que l'on reconnaît les rangs de pinot noir, cépage historique de la Bourgogne. Plus à droite, il y a le vert plus clair du sauvignon. Ce qui est caractéristique c'est son port bien droit. Bien vertical. C'est un cépage, que j'adore, qui fait un très bon vin, nous confie Sébastien Tatinclaux. Il s'étale sur 53 rangs. Et quand le sauvignon s'arrête, le chardonnay commence. » La plus grande surface est plantée



de chardonnay. Un cépage blanc, historique de la Bourgogne lui aussi. C'est lui qui donne notamment les célèbres vins de Montrachet, Chassagne, Meursault ou encore Chablis...

La première vigne a été plantée par Patrick Féliot, l'ancien propriétaire des lieux, le long du mur d'enceinte en 2018, côté Treuzy-Levelay. La plantation s'est poursuivie en 2019. La vigne est donc encore jeune, mais arrive doucement à maturité. Cette année, ce sont les premières véritables vendanges. « Par rapport à l'année dernière, les volumes n'ont rien à voir. En 2022, on était à 700 kilos. Là, on est à 7 tonnes de sauvignon. Soit, de quoi produire à peu près 7 000 bouteilles », estime calculette en main, le responsable du vignoble. Hier, aujourd'hui, et demain encore, l'équipe du Clos participe à l'événement, mené tambour battant par Sébastien Tatinclaux. Récolte, pesée, conditionnement. Le timing est serré. La tension palpable. « Comme on vendange à la main, au sécateur, on ne triture pas trop les raisins. Mais, on a entre 1h30 et 2h pour agir après la récolte. Pas plus. Ici, les caisses, c'est directement dans les rangs, poursuit-il. On n'utilise ni hotte, ni benne à vendange, cela abîmerait la récolte. On fonctionne ainsi, car nous n'avons pas encore de chai pour vinifier sur place. »

Les caisses pleines sont alignées. L'étape de la pesée est passée. Le raisin

est prêt à être emporté. L'opération qui consiste à transformer le jus de raisin en vin se déroulera donc chez un vigneron. Mais la vinification sera parcellaire. Le pinot noir de Nonville ne sera pas mélangé avec un autre pinot noir. De même pour le sauvignon, et le chardonnay. Un vin du terroir de Nonville, bien identifié, mais qui pour l'instant ne sera pas commercialisé sous l'étiquette Clos de Nonville. Il faudra être patient avant de déguster ce nectar local, car l'objectif c'est véritablement de valoriser, de magnifier ce terroir.

### DES SPÉCIALISTES POUR TROUVER LE MEILLEUR VIN

« Nous sommes encore en phase de test. Nous avons, au sein du groupe Bertrand des spécialistes du vin et c'est avec eux aujourd'hui que l'on travaille pour définir la meilleure stratégie », explique Vincent Pertusier, directeur du pôle Domaines et terroirs du groupe. La vocation du Clos de Nonville est de devenir un site agrotouristique de

premier plan, unique dans la région. L'ouverture d'un restaurant au sein du moulin, de chambres et d'une boulangerie-épicerie dans l'ancien bistrot du village fermé depuis des années, sont dans les cartons. Capucines et cosmos, christophines et salsifis, tomates et poires, les fruits, légumes et fleurs du potager alimentent déjà les cuisines de Bellefeuille, le restaurant étoilé de l'hôtel Saint-James à Paris ainsi que la brasserie La Lorraine. Le concept autour duquel gravitent ces projets se nomme De la terre à l'assiette. « Nous voulons lier davantage le milieu agricole de nos métiers de restaurateurs et d'hôteliers et par là même, contribuer à redynamiser les communes rurales », ajoute M. Pertusier. Le domaine tout entier constitue donc un formidable laboratoire et une vitrine de charme pour le groupe qui sait dénicher des lieux uniques. Nés sous une bonne étoile, ces 35 000 pieds de vigne, bien ancrés dans la terre seine-et-marnaise se sont trouvés là un protecteur de choix ! ■

## Il faudra patienter encore quelques années avant de goûter ce nectar.



Camille, responsable du potager du Clos.

## Le Groupe Bertrand

Le chef de file de la restauration et de l'hôtellerie indépendante française mise sur la Seine & Loing !

En 2021, Le Clos de Nonville a rejoint la carte des établissements du Groupe Bertrand, aux côtés de nombreux autres lieux, parmi lesquels quelques adresses mythiques. Dans son giron se trouvent des joyaux, comme La Coupole, la Brasserie Lipp, le Procopé, le

Pied de cochon, des hôtels cinq étoiles, mais aussi des enseignes présentes partout en France et à l'étranger : Au Bureau, Hippopotamus, Léon... Le groupe investit aujourd'hui dans ce vaste projet agrotouristique sur notre territoire.

[www.groupe-bertrand.com](http://www.groupe-bertrand.com)





## Vendanges à Ville-Saint-Jacques 2023, une bonne année !

En 1996, quelques passionnés, membres et sympathisants de la confrérie de Saint-Vincent, saint patron des vignerons ont créé un petit vignoble au cœur du village. Plantation, taille, vendanges, vinification, embouteillage et dégustation, saison après saison, rythment la vie de cette communauté. Un bon moyen de faire revivre les traditions et de se retrouver. Guy Richetin, Président de l'association et Grand Maître d'Honneur de la confrérie Saint-Vincent de Ville-Saint-Jacques, revient sur le temps fort de l'année : les vendanges.

### Comment se sont déroulées les vendanges 2023 ?

On a vendangé le 24 septembre, sous un beau soleil. Nous étions une quarantaine réunis pour l'occasion. C'est un moment convivial, un petit événement, qui se termine toujours par un pique-nique.

**La récolte a-t-elle été bonne ? Comment s'annonce le vin ?**  
Les grappes n'avaient souffert ni de la météo, ni du mildiou, mais le

raisin était peu sucré. Sur nos 150 pieds de chardonnay, 80 seulement étaient opérationnels. Nous avons dû renouveler, plus tôt dans la saison, un tiers d'entre eux, qui étaient trop vieux, ou malades. Mais, on a mis en cuve 130 litres cette année, contre 70 l'année dernière. Alors, oui, 2023 est une bonne année ! La fermentation a été très rapide. La vinification est terminée. Pour l'instant, on laisse reposer.

**Le vin, quand se déguste-t-il ?**  
Lors de la fête de la Saint-Vincent, fin janvier. Il est béni en même temps que les brioches. Les brioches sont vendues et le vin offert à l'issue de la cérémonie. Le produit de la vente fait office de cotisation ou de contribution pour que perdurent ces rituels. C'est une grande fête et une tradition qui remonte au Moyen-âge. Ce jour-là, le nouveau bâtonnier est intronisé. Là encore, ça se termine autour d'un banquet. ■



De la vigne au pressoir.



Vendredi 8 septembre, signature officielle des conventions entre les sportifs de haut niveau et MSL.

## SOUTIEN AUX SPORTIFS DE HAUT NIVEAU

# LA DREAM TEAM MSL !

À l'approche des JO de Paris, Moret Seine & Loing s'engage auprès de ses champions et réaffirme sa volonté de mettre plus de sport dans la vie quotidienne de tous ses habitants

Ils sont champions du monde, d'Europe ou de France. Ils performant au plus haut niveau, ou font partie des espoirs de leurs disciplines et vivent ou s'entraînent ici. Afin d'accompagner ces athlètes dans leur préparation et de leur offrir les meilleures conditions pour s'entraîner, MSL a décidé d'attribuer une aide financière individuelle aux sportifs de haut niveau de son territoire. Une bourse annuelle dont le montant peut varier de 2 000 à 4 000 euros, en fonction des résultats et de la catégorie dans laquelle ces derniers s'inscrivent (Élite, Senior, Jeunes, ou Reconversion). Condition sine qua non pour être éligible à ce dispositif : résider dans l'une de nos 18 communes, ou être licencié d'un club de Seine & Loing.

Pour la saison sportive 2023/2024, neuf athlètes seront soutenus : Axel Reymond (natation), Mathis Le Scao (athlétisme/saut en hauteur), Antoine Derlot, Baptiste Delorme (course d'orientation), Macéo Capietto (sport automobile), Alexis Kardes (triathlon), Léo Ouabdesselam (natation), Étienne Caprin (paratriathlon) et Estelle Raffai (athlétisme/course). Neuf sportifs que nous vous présenterons tout au long de l'année dans les pages de ce magazine. Un rendez-vous

régulier, à chaque numéro pour vous permettre de découvrir leurs disciplines, leurs histoires, et leurs rêves. Vous pourrez ainsi faire la connaissance et soutenir ceux qui s'apprentent à porter nos couleurs dans des compétitions nationales ou internationales et faire rayonner notre communauté partout dans le monde. Portés par tout un territoire, à fond derrière eux, on leur souhaite de battre tous les records !

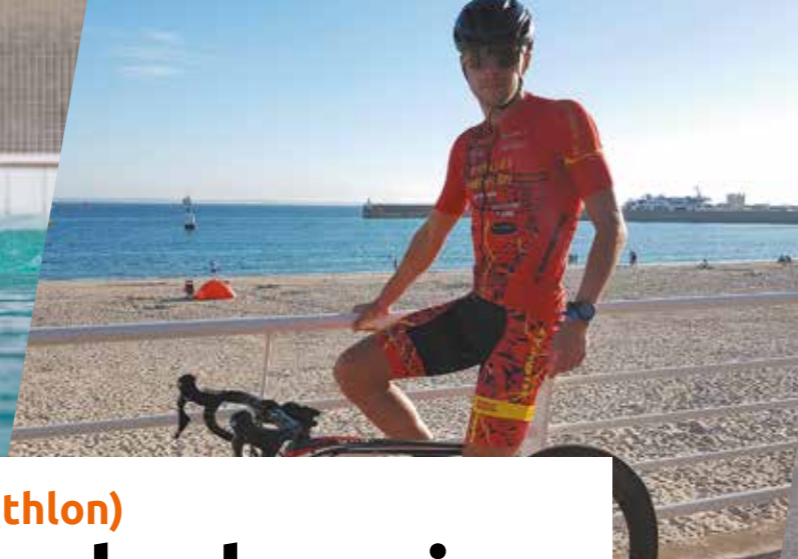
**Neuf athlètes s'apprentent à porter nos couleurs dans des compétitions nationales et internationales.**

Et au-delà de la promotion de Moret Seine & Loing et de son image, c'est l'esprit sportif et la pratique au quotidien pour tous les habitants que la Communauté de communes et ses élus souhaitent également muscler ! Exemple, source de fierté ou de motivation, nos champions éveilleront peut-être des vocations ! ■

Contact Sports et événementiel Moret Seine & Loing  
sports@ccmsl.com / 01 64 70 58 36







Alexis Kardes (triathlon)

## L'Ironman de demain

Sous ses allures de jeune homme discret à la silhouette élancée se cache un combattant!

**A**lexis Kardes est un mordu de sport - sa discipline, le triathlon est composé de trois sports, pas moins - natation, course à pied et vélo. Ce qui le tenaille, le porte en compétition comme pendant ses 20 heures d'entraînement hebdomadaire, c'est le goût du challenge, du dépassement de soi. Avec en poche des titres de champion de France, d'Europe et de vice-champion du monde, plus qu'une médaille olympique, ce qui le fait rêver depuis toujours, ce qui brille à son firmament sportif ce sont des courses de l'extrême, mythiques pour tous les fans de trail : la diagonale des fous à La Réunion, l'ultra Trail du Mont-Blanc ou l'Ötillö, la traversée des 26 îles de l'archipel de Stockholm. Des aventures en prise directe avec les éléments naturels.

**Triathlon courte distance, longue distance, swimrun, Ironman... votre discipline n'est pas facile à cerner**

En fait, sous l'égide de la fédération française et l'étiquette triathlon, se regroupe des épreuves très différentes dans leurs formes, leurs durées et leurs règlements, parfois très cadrés ou plus free style. Il y a le duathlon (course à pied/vélo/course à pied), le triathlon, qui est une discipline olympique depuis 2000 (natation/vélo/course à pied), l'aquathlon (natation/course à pied), sans oublier le cross triathlon, en VTT. Mais aussi le swimrun, qui est semblable à l'aquathlon, mais en milieu trail et sur des distances plus importantes, et enfin, l'Ironman. Là, ce sont des épreuves XXL : 3,8 kilomètres de natation, 180 de vélo, et pour finir, un marathon de 42,195 km.

**Vous avez un format de prédilection ?**

Je les pratique tous. Sauf L'Ironman. J'ai remporté des titres en triathlon, en aquathlon et swimrun.

**Quel est votre point fort ?**

Au départ, la natation. Mais aujourd'hui, la course

à pied c'est vraiment mon domaine. En Triathlon, c'est là où on peut faire la différence. L'ordre des épreuves est toujours le même : natation, vélo et course à pied. Comme c'est la dernière discipline, c'est hyper important.

**Le titre dont vous êtes le plus fier ?**

Mon titre de Champion de France en 2016. J'avais décroché celui de Champion d'Europe un mois avant et tout le monde avait insinué que c'était un accident. Et là, j'ai gagné avec une belle avance et ça a permis de mettre les choses à plat ! Mais, mon souvenir le plus fort, c'est l'Ötillö 2022. J'étais vraiment très fier d'avoir fini cette course et décroché la cinquième place. Pendant les 8 heures d'efforts, je suis passé par toutes les émotions possibles. C'est une très belle expérience, très intense

**En quoi consiste cette course ?**

Ce sont les championnats du monde de swimrun en Suède. Une course très dure, qui se dispute en tandem, où il y a en moyenne 30 % d'abandon. 10 kilomètres de natation et 65 de trail. Le parcours passe d'île en île dans des conditions météo dantesques. C'est un parcours du combattant.

**C'est vraiment un sport nature dans lequel il faut se confronter aux éléments**

Oui, il faut s'adapter à de très hautes ou basses températures. Au Mexique, j'ai couru avec plus de 40°. En 2021, dans une Coupe du monde en Suède, après une heure de nage dans une mer à 7 degrés avec mon coéquipier nous avons fait une hypothermie. Nous étions tétanisés. Il était en train de se noyer, je l'ai sorti in extremis. Ça crée des liens indéfectibles.

**Entre les sportifs du territoire, il y a de la solidarité aussi ?**

Oui. Je vais parfois rouler avec Léo Ouabdesselam

(autre triathlonien soutenu par MSL), j'ai nagé avec Axel Reymond, à mon niveau. Ça crée une émulation. C'est important ce côté équipe.

**Dans votre sport, la concurrence est rude ?**

En France, on est une centaine à pratiquer à très haut niveau. Pour les Jeux olympiques, il n'y a que trois dossards. Et, on est assez peu soutenus et peu médiatisés. On n'est pas encadré et aidé financièrement comme dans d'autres disciplines, ou comme nos homologues étrangers. On doit trouver nos sponsors, gérer nos trois sports, nos rendez-vous chez le kiné, nos déplacements. Il faut être autonome et débrouillard.

**« Pendant les 8 heures d'efforts, je suis passé par toutes les émotions possibles. »**

**C'est important le soutien de MSL pour vous ?**

C'est hyper important pour préparer les courses de fin de saison et financer, les inscriptions, les frais d'hébergement, le transport. Une coupe d'Europe, c'est minimum 500 euros le week-end. Mon budget à l'année pour les compétitions c'est 12 000 euros.

**C'est une passion qui exige beaucoup de sacrifice ?**

Je m'entraîne plus de 20 heures par semaine. Et en parallèle, je travaille pour payer les factures, je coache et les week-ends, je suis aussi sauveteur au centre aquatique du Grand Jardin. J'ai un Master en management du sport et événementiel, et je cherche un emploi dans ce secteur. Mais avec mon rythme de sportif de haut niveau, je n'ai pas eu l'occasion de faire mes armes en entreprise pendant mes études. Ce manque sur mon CV m'handicape aujourd'hui.

**Vos prochains challenges ?**

L'Ötillö 2023, un Trail de nuit La SaintéLyon, tenter un Ironman et, décrocher un travail dans l'événementiel! ■



Axel Reymond (natation)

## OBJECTIF JO !

*« Avec de telles conditions météo et de tels courants marins, même un surhomme ne pourrait pas traverser en moins de 7h30 ».*

Le 7 octobre, le verdict est tombé, asséné par le pilote du bateau à quelques heures du départ. Axel Reymond devra donc attendre encore un peu avant de réaliser son « rêve de gosse » et battre le record de vitesse de la traversée de la Manche à la nage en moins de 6h45. Le challenge est reporté – entre août et octobre 2024 – mais l'aventure continue ! Maintenant, cap sur les Jeux olympiques de Paris. Axel Reymond espère bien être sur la ligne de départ en juillet prochain pour remporter, à domicile le seul titre qui manque à son imposant palmarès. Pour cela, il participera aux épreuves de Coupe du monde qui se dérouleront le 1<sup>er</sup> décembre prochain. Deux dossards olympiques sont en jeu, l'épreuve est qualificative. Encore une fois, Go Axel ! ■



## 18 communes, tout un territoire à explorer !

À chaque numéro, MSL Mag vous propose de découvrir un lieu emblématique, un site, une curiosité... tout ce qui fait la richesse de notre territoire.



### Berceau de l'alpinisme

Dans les années 1920-1930, les Bleusards groupe de jeunes alpinistes parisiens, que se donnaient rendez-vous le dimanche pour grimper sur les rochers de la forêt, faute de pouvoir s'entraîner sur de vraies montagnes. Ces Bleusards n'inventèrent pas seulement un art de grimper, ils furent également des précurseurs de l'alpinisme sans guide et à l'origine de nombreuses innovations et inventions comme les chaussons d'escalade.



### Où grimper ?

Alternatives aux spots bellifontains très fréquentés, la Seine & Loing offre trois sites d'escalade répertoriés par la fédération française de montagne et d'escalade :

- Le Long rocher, en forêt de Fontainebleau, vers Montigny-sur-Loing,
- La Fosse aux loups à Nanteau-sur-Lunain,
- La Roche du Sault à Villecerf.

Renseignements : [www.ffme.fr](http://www.ffme.fr)

## La forêt de Fontainebleau



Châtaignes, champignons, feuillages aux couleurs flamboyantes... L'automne ne serait-elle pas la saison idéale pour redécouvrir la forêt de Fontainebleau qui borde le nord-ouest de notre territoire, de Thomery à Montigny-sur-Loing en passant par Moret-Loing-et-Orvanne.

Cette vaste forêt de plus de 20 000 hectares, mérite son label de Forêt d'Exception® à bien des titres ! Ancien domaine de chasse des rois de France, en particulier de François 1<sup>er</sup>, cette forêt nourricière était exploitée pour son bois d'œuvre, de chauffage, mais aussi pour son grès. Célèbre dans le monde entier, la forêt de Fontainebleau a inspiré de nombreux artistes peintres (Corot, Millet, Renoir...), écrivains et poètes (Victor Hugo, George Sand...), attirés par ses chaos rocheux aux formes évocatrices, ses lumières et ses ambiances variées. C'est sous l'impulsion

de ces artistes, notamment les peintres de l'École de Barbizon ou plus tard de Rosa Bonheur, que certaines zones de la forêt, désignées comme « sanctuaires de la nature » échappèrent aux règles d'exploitations habituelles (coupes de feuillus, extraction de grès). Cette réserve artistique sera la toute première réserve naturelle au monde ! Aujourd'hui, ce site exceptionnel où se côtoient 6 600 espèces animales, 5 685 espèces végétales et quelques 17 millions de visiteurs chaque année est dans la course pour prétendre au titre de patrimoine mondial de l'UNESCO. ●

### Faune insolite

Des mygales en forêt de Fontainebleau : mythe ou réalité ? Réalité ! Cette forêt est un paradis pour les entomologistes. Mais pas de panique, loin de leurs géantes cousines amazoniennes, les mygales seine-et-marnaises ne mesurent pas plus de 1 à 2 centimètres et ne présentent absolument aucun danger pour l'homme ! Seul leur patronyme fait trembler.



### Idées de balades

Avec plus de 1 500 kilomètres de sentiers, routes et allées, dont 400 balisés cette forêt a de quoi ravir les curieux de nature ! Pour la découvrir, à deux pas de chez vous, pourquoi ne pas emprunter les circuits MSL ? « Seine, murs et forêt », à Thomery et « De Kosciuszko à Croc Marin » à Montigny-sur-Loing, vous mèneront loin des sentiers battus. Les circuits sont disponibles sur le site [msl-tourisme.fr](http://msl-tourisme.fr) et la carte des itinéraires de randonnée à retirer gratuitement auprès de l'Office de Tourisme (cf p. 32).

### Office de tourisme MSL

01 60 70 41 66

### Idée de balade à Flagy

Découvrir en une seule promenade une montagne, une gare fantôme, un moulin royal ayant appartenu à Blanche de Castille ça vous tente ? La nouvelle boucle de promenade *Raconte-moi mon village* imaginée par les habitants de Flagy et MSL vous attend. Un circuit de 4 kilomètres en 5 étapes interactives est à découvrir au départ de la place du village. À chaque point d'intérêt, un panneau vous permettra d'accéder via un QR code à une capsule vidéo pour en savoir plus sur l'histoire du lieu.

Départ, place de Flagy  
Parcours et vidéos disponibles sur [www.msl-tourisme.fr](http://www.msl-tourisme.fr)



### Le chiffre



**16 680**  
visiteurs français et étrangers accueillis par notre Office de tourisme. Une fréquentation record !

Entre le 1<sup>er</sup> janvier et 31 août

### À la découverte du territoire

## C'est où ?



### Saurez-vous retrouver le nom de la commune où cette photo mystère a été prise ?

- 1 - Treuzy-Levelay
- 2 - Veneux-Les Sablons
- 3 - Montigny-sur-Loing

Sous le soleil, les sables blancs scintillent, les pentes sont bordées de conifères... l'illusion est presque parfaite ! on se croirait sur la neige en montagne près à dévaler un piste verte. Pourtant nous sommes bien en Seine & Loing, au cœur des bois de l'abbaye. Profonde de 20 mètres, cette sablière de 9 hectares est un site géologique rare en Île-de-France, idéal pour comprendre la genèse des grès de Fontainebleau. 50 ans après l'arrêt de son exploitation, cette carrière de sable et de grès et l'une des rares à être restée accessible et préservée. Elle reçoit régulièrement la visite de chercheurs français et internationaux (Mines Paris Tech, Institut de physique du globe...). Mais c'est aussi un lieu idéal pour la balade. ●

Réponse : 1. Les sables blancs de Darvaüt Treuzy-Levelay

### À l'asso

#### OPA Montigny

La course d'orientation a le vent en poupe, et Patrick Prévost, président et entraîneur du club OPA à Montigny-sur-Loing, ancien professeur d'EPS, nous le certifie : « C'est aujourd'hui l'une des disciplines la plus pratiquée au collège et au lycée. » Le principe est simple : muni d'une carte et d'une boussole, le coureur doit effectuer un parcours en forêt en passant par des points de contrôle obligatoires. La course d'orientation est apparue en France au début



Antoine Derlot et Baptiste Delorme, membres de l'OPA Montigny.

des années 1970, et l'OPA a été créée en 1976, c'était l'un des premiers clubs en Seine-et-Marne. Mais pourquoi un tel engouement ? Patrick Prévost explique : « La C.O. plait beaucoup parce que c'est une activité de pleine nature qui se pratique sans matériel.



### Un Routard de la Seine-et-Marne

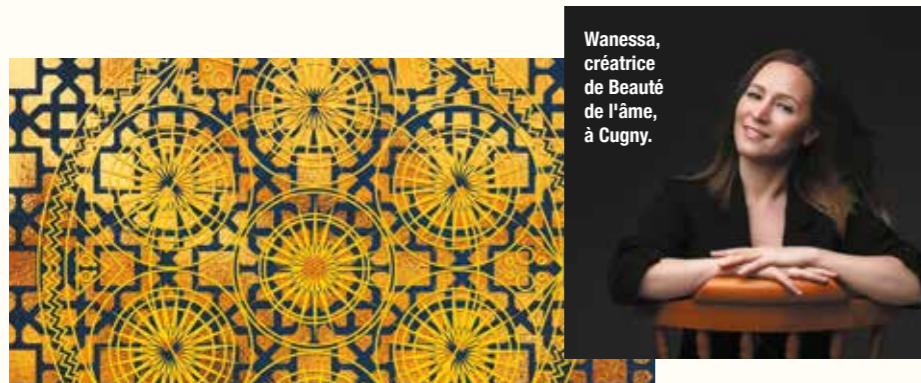
Notre département a désormais son guide dans la fameuse collection du Routard. Bons plans, adresses insolites, coups de cœur, tous les ingrédients qui font le succès de ces guides y sont rassemblés. Un joli coup de projecteur est porté sur notre territoire, avec en vedette la cité médiévale de Moret, mais aussi Saint-Mammès, Thomery ou Montigny. Ce guide constitue aussi le compagnon idéal pour partir en « roadtrip » à la découverte de notre vaste département qui couvre à lui seul la moitié de la superficie de la Région. Après un premier tirage à 12 000 exemplaires, une réimpression est déjà prévue.

En librairie, 11,90 €

Notre proximité avec la forêt de Fontainebleau facilite également l'accès à ce sport. De plus, ce qui est intéressant c'est que l'on peut pratiquer en famille, en marchant tranquillement, mais aussi à un haut-niveau. » L'OPA compte d'ailleurs deux jeunes champions parmi la centaine de licenciés, Antoine Derlot et Baptiste Delorme. Formés par les deux entraîneurs de l'OPA, Patrick Prévost et Emmanuel Roiné, les deux ont participé au championnat du monde et à la coupe d'Europe, ils s'affirment aujourd'hui parmi les meilleurs français de la spécialité.

Site : [www.opamontigny.fr](http://www.opamontigny.fr)  
Mail : [opamontigny@gmail.com](mailto:opamontigny@gmail.com)





Wanessa, créatrice de Beauté de l'âme, à Cugny.

## Beauté du corps et de l'âme à la Genevraye

Un nouvel atelier a ouvert ses portes à Cugny. Un centre de bien-être, d'éveil, et de beauté côtoie désormais la brasserie Pachamama, et les quelques ateliers d'artistes et d'artisans (tapissière, plasticien, couteliers) installés au sein de l'ancienne ferme du hameau. Un lieu plein de bonnes ondes selon Wanessa, la créatrice du centre baptisé Beauté de l'âme, qui confie beaucoup fonctionner à l'intuition. Depuis début septembre, elle y propose des soins énergétiques, des massages inspirés de différents rituels orientaux et des séances de relaxations empruntant aux techniques de la sophrologie ou du yoga. « Je veux aider les gens à apprendre à s'écouter plus ! Ma compétence, c'est

de prendre soin des autres » indique Wanessa. « Les massages ayurvédiques, en dehors d'un aspect bien être aident à se recentrer, à se libérer des émotions que nous stockons, tout ce qui nous empêche d'avancer » ajoute-t-elle. Massages, écoute, accompagnement, Wanessa propose des soins individuels sur mesure, et des ateliers collectifs au sein de son centre. La jeune créatrice, qui a embrassé dans une vie antérieure une carrière d'analyste statistique et de responsable commerciale, envisage de développer une offre en direction des entreprises et de leurs salariés. ●

**Beauté de l'âme**  
4, rue de la Ferme, Cugny, La Genevraye  
[www.beautedelame.fr](http://www.beautedelame.fr)

### Bonnes nouvelles



### GO GIRLS !

10 à 20 % des femmes en sont atteintes. L'endométriose est une pathologie chronique et potentiellement invalidante encore méconnue. Pour sensibiliser le grand public, accompagner et informer les malades, mais aussi faire respecter et évoluer le droit (droit du travail, de la santé...), Barbara Mvogoh a créé en 2022 l'association nationale Justice Endométriose à Moret-Loing-et-Orvanne. « J'ai fondé cette association sur la base de ce que j'aurais voulu trouver lorsque j'étais plus jeune », confie celle-ci qui a suivi un parcours chaotique pendant 12 ans avant qu'un diagnostic ne soit posé.

Contact : 07 82 53 35 82  
[justice.endo@gmail.com](mailto:justice.endo@gmail.com)  
[justice-endometriose.org](http://justice-endometriose.org)

### Nouveauté



Le four pour solidifier une statue en résine.



Du virtuel au réel, l'armure de Final Fantasy.

## Stereoleap, le système [3]D

« L'IMPRESSION 3D, CE N'EST PAS NOUVEAU. CE QUI EST NOUVEAU, C'EST CE QUE L'ON PEUT EN FAIRE. »

Si les imprimantes de ce nouveau genre sont désormais accessibles au plus grand nombre, et si les fab labs ont fleuri un peu partout ces dernières années, l'impression 3D est un secteur où tout est à inventer. « Il n'y a pas d'écoles ou de formation à l'heure actuelle », explique Alexandre Carpentier, fondateur de la société Stereoleap. En 2021, ce dernier, fraîchement installé à Thomery après plus de 10 ans de vie parisienne et une première carrière d'architecte, a troqué le col blanc contre la salopette, en créant son entreprise de prototypage, spécialisée en impression 3D (conception et fabrication). Une technologie qui n'en était encore qu'à ses balbutiements lorsqu'il a pu s'y

initier dès 2010 au Danemark au sein d'un cabinet d'architecte précurseur. Ce qui n'était au départ qu'un hobby s'est peu à peu transformé en passion dévorante, jusqu'à ce qu'il franchisse le pas et que, d'amateur éclairé, il ne passe pro de ce « néo artisanat » mêlant nouvelles technologies et gestes ancestraux.

### ADIDAS, LE LOUVRE, ALSTOM POUR CLIENTS

Stereoleap ne s'interdit aucun challenge. Réplique d'objets, à partir de la pièce originale ou de scans 3D, prototypes pour des artistes, des designers, objets uniques, ou en série de quelques centaines d'exemplaires... Grâce à un parc machines polyvalent, Alexandre

adapte la technique d'impression – par dépôt de fil biodégradable ou résine liquide – en fonction de la commande. Il a ainsi donné vie aux idées et projets de clients aussi prestigieux que Le musée du Louvre, Lanvin, France TV, Samsung, Burger King, Adidas ou Clarins... Création d'emporte-pièces pour des sablés célébrant le couronnement de Charles III, de réplique de statues pour des ateliers pédagogiques, fabrication d'une armure issue du jeu vidéo Final Fantasy afin d'habiller un comédien pour les besoins d'un film promotionnel... Les possibilités et les applications sont infinies. « Les sociétés font souvent appel à moi lorsqu'elles ne trouvent pas de solution. La 3D offre de nombreux avantages : faible coût, flexibilité, rapidité, gain environnemental » ajoute-t-il.

### PROTOTYPAGE ET RÉPARATION POUR LES PARTICULIERS

Si sa clientèle est composée à 90 % de pro, Stereoleap propose toujours ses services aux particuliers, à des tarifs abordables. Un parti pris militant. « Souvent, je fais de la réparation. Je remplace des pièces pour des appareils domestiques pour lesquels il n'y a pas de SAV, pas de pièces de rechange, obsolescence programmée oblige. Engrenages pour volets roulants, boutons de machine à laver... J'essaie de les faire plus solides. J'ai de bons retours. C'est important de savoir que ça tient sur le long terme ! » ●

### Stereoleap

07 66 17 75 50  
[hello@stereoleap.com](mailto:hello@stereoleap.com)  
[stereoleap.com](http://stereoleap.com)

**ICI, ON CULTIVE LE BON GOÛT !**  
Vente directe à la ferme, producteurs...  
Retrouvez toutes les infos en ligne sur [www.ccmsl.fr/guide-producteurs](http://www.ccmsl.fr/guide-producteurs)

MORET SEINE & LOING  
L'ÎLE-DE-FRANCE COMME VOUS NE L'AVEZ JAMAIS VUE

Pour découvrir l'appli, flashez le QR code

Photo : Magali Delporte

### Alexandre Carpentier interview express

**Les imprimantes 3D sont désormais accessibles à tous? Quelle est la valeur ajoutée de Stereoleap?**  
Avant tout, la conception, la mise en volume. Toute la partie matière grise, préparation du fichier reste souvent dans l'ombre. J'utilise souvent cette comparaison parlante avec mes clients : pour faire imprimer et relier une thèse, il faut d'abord l'écrire ! Ma différence c'est aussi la finition.

Enduit de lissage, peinture, vernis, assemblage... J'aime travailler la matière !

### Vos derniers projets ?

Pour l'UNESCO, je viens de réaliser des copies de sites emblématiques taillés dans la roche et de pyramides. Elles sont exposées en Arabie Saoudite en ce moment même. Le Louvre vient de me passer une nouvelle commande : des répliques de statues à usage des malvoyants. J'ai aussi récemment sponsorisé la course la Thomeryonne en réalisant les médailles.



Au cœur de l'atelier de Stereoleap, à Thomery.



# agenda des sorties



La Rond'Halloween,  
dimanche 29 octobre  
de 10h à 16h,  
piste de roller et  
passage Greffülhe,  
à Thomery.

## OCTOBRE

### VENDREDI 27 OCTOBRE

→ **Café jeux avec Atoutcafé**  
Écuellen, Salle Louis Duran, 20h30

### SAMEDI 28 OCTOBRE

→ **Balade d'Halloween**  
Montigny-sur-Loing  
→ **Nuit des châteaux (5<sup>e</sup> édition)**  
Moret-sur-Loing, donjon de Moret,  
concert de musique médiévale.  
→ **Soirée dansante avec le groupe  
Estrelas de Portugal**  
Moret-sur-Loing,  
salle Roland Dagnaud, 19h30  
→ **Soirée dansante**  
Saint-Mammès  
Renseignements : 07 82 12 95 35

### DIMANCHE 29 OCTOBRE

→ **Fête de l'épouvantail**  
Champagne-sur-Seine, quartier de  
l'Aubépine, 15h30-18h30, défilé et  
concours de monstres, stands de  
bonbons, gratuit  
→ **Troc aux plantes**  
Flagy  
→ **Bal de l'Horreur,  
chasse aux monstres**  
Thomery, gymnase, 17h  
→ **La Rond'halloween**  
Thomery, 10h-16h, animation  
d'Halloween, parade déguisée  
Renseignements : www.ccmsl.fr

### LUNDI 30 ET MARDI 31 OCTOBRE

→ **Halloween**  
Veneux-Les Sablons, maison des asso-  
ciations, théâtre, boum, ateliers

### MARDI 31 OCTOBRE

→ **Balade Halloween**  
Saint-Mammès, de 17h à 19h  
Renseignements : 07 82 12 95 35

## NOVEMBRE

### SAMEDI 4 NOVEMBRE

→ **Troc aux plantes**  
Veneux-Les Sablons,  
Salle polyvalente, 9h30-12h30

### DIMANCHE 5 NOVEMBRE

→ **Bourse aux jouets**  
Montarlot, foyer polyvalent  
→ **Louise Michel (conférence URSL)**  
Montigny-sur-Loing, salle du Long  
Rocher, 16h  
Renseignements : 06 88 40 53 01

### VENDREDI 10 NOVEMBRE

→ **Ciné concert, Der Müde Tod**  
Moret-sur-Loing, église, 20h30,

### DU 10 AU 12 NOVEMBRE

→ **Bourse aux jouets et puériculture**  
Montigny-sur-Loing, Salle Georges  
Barrois, 9h-17h, gratuit  
Renseignements : 06 19 19 54 63  
bourse.associationtelami@gmail.com

### DIMANCHE 12 NOVEMBRE

→ **Concert Note solidaires**  
Montarlot, foyer polyvalent, 16h  
→ **Bourse aux jouets**  
Villecerf, maison des associations

### SAMEDI 17 NOVEMBRE

→ **Malo chante Brassens**  
Thomery, Salle de la Chapelle, 20h30

### SAMEDI 18 NOVEMBRE

→ **Soirée Beaujolais**  
Montigny-sur-Loing, salle du Long  
Rocher, 19h, sur réservation  
Renseignements : 06 26 55 41 98  
→ **Concert avec collecte  
en faveur des restos du coeur**  
Moret-sur-Loing,  
salle Roland Dagnaud, 20h30  
→ **Les Agité.es du Bocage  
sont « Fans des 60's »**  
Vernou-la Celle, salle polyvalente, 20h,  
les tubes des sixties revisités  
Réservation : 06 29 61 30 66  
→ **Soirée automnale**  
Villecerf, Maison des associations, 20h,  
sur réservation

### VENDREDI 24 NOVEMBRE

→ **La Sociologue et l'ourson,  
projection du documentaire**  
Écuellen, Médiathèque Marina  
Tsvetaeva, 20h  
→ **Café jeux Atoutcafé**  
Écuellen, Salle Louis Duran, 20h30

### VEND. 24 ET SAM. 25 NOVEMBRE

→ **Salon du livre**  
Montigny-sur-Loing,  
salle Georges Barrois, gratuit  
Renseignements : apeml.contact@gmail.com

### SAMEDI 25 NOVEMBRE

→ **Soirée dansante avec le groupe  
Estrelas de Portugal**  
Moret-sur-Loing,  
salle Roland Dagnaud, 20h30  
→ **Soirée musicale au profit du  
Secours Populaire**  
Veneux-Les Sablons, Maison des  
associations, 20h30  
→ **Soirée dansante**  
Villemer, salle polyvalente, 19h30  
Formule auberge espagnole, tarif : 10 €  
Renseignements : 06 64 50 53 47

### SAM. 25 ET DIM. 26 NOVEMBRE

→ **Animations pacte de transition,  
tables rondes, conférence**  
Saint-Mammès  
Renseignements : 06 76 41 49 86

### DIMANCHE 26 NOVEMBRE

→ **Les 100 ans de l'Aubépine**  
Champagne-sur-Seine, Palais des  
Rencontres, 10h, gratuit, ouvert à tous  
→ **Loto des enfants**  
Thomery, salle de la Plage, 14h

## DÉCEMBRE

### MOIS DE DÉCEMBRE

→ **Vitrines de Noël**  
Champagne-sur-Seine, centre Anne  
Sylvestre, visite libre, visible de  
l'extérieur

### VENDREDI 1<sup>er</sup> DÉCEMBRE

→ **Braderie de jouets Croix Rouge**  
Moret-sur-Loing, CAC, 9h-17h

### VEN 1<sup>er</sup> ET SAM 2 DÉCEMBRE

→ **Téléthon**  
Moret-Loing-et-Orvanne

### SAMEDI 2 DÉCEMBRE

→ **Soirée Téléthon**  
Champagne-sur-Seine, Palais des  
Rencontres, 20h, tarif plein : 10€, tarif  
réduit : 5€ reversé au profit du téléthon

### DU 1<sup>er</sup> AU 10 DÉCEMBRE

→ **Boutique éphémère**  
Moret-sur-Loing, Maison Lesage,  
journée entière

### SAM. 2 & DIM. 3 DÉCEMBRE

→ **Marché de Noël**  
Veneux-Les Sablons, Maison des  
associations, 10h-19h

### DIMANCHE 3 DÉCEMBRE

→ **Marché de Noël**  
Saint-Mammès  
Renseignements : 01 64 23 39 41  
→ **Artistes femmes, histoire d'une  
conquête (conférence URSL)**  
Thomery, salle de la chapelle, 16h  
Renseignements : 06 88 40 53 01

### MARDI 5 DÉCEMBRE

→ **Rencontre des créateurs  
d'entreprises et des  
jeunes entreprises**  
Moret-sur-Loing, salle Roland Dagnaud,  
8h-14h, organisée par MSL

### MERCREDI 6 ET SAMEDI 9 DÉCEMBRE

→ **Peter Pan (spectacle)**  
Champagne-sur-Seine, Palais  
des Rencontres, mer. à 15h, sam. à 10h  
Renseignements : www.compagniedulac.fr

### VENDREDI 8 DÉCEMBRE

→ **Téléthon**  
Épisy, parvis de l'école du Marais, 16h

### VEND. 8 ET SAM. 9 DÉCEMBRE

→ **Téléthon**  
Flagy

### SAMEDI 9 DÉCEMBRE

→ **Spectacle de Noël**  
Montarlot, foyer polyvalent,  
14h-18h30  
→ **Marché de Noël**  
Montigny-sur-Loing,  
place de la Mairie, 9h-18h, gratuit  
Renseignements : 06 26 55 41 98  
→ **Fête des Lumières**  
Moret-sur-Loing,  
place de l'hôtel de ville,  
gratuit

### SAM. 9 ET DIM. 10 DÉCEMBRE

→ **Moïse (spectacle)**  
Champagne-sur-Seine, Palais des  
Rencontres, 20h (samedi), 15h  
(dimanche), les plus grands titres  
de la comédie musicale Les Dix  
Commandements.  
Renseignements : www.compagniedulac.fr

### → Téléthon

Montigny-sur-Loing, salle Georges  
Barrois, 10h-18h, gratuit  
Renseignements : 01 64 45 69 46

### → Marché de Noël

Villemaréchal, salle des fêtes,  
10h-18h, avec une trentaine d'exposants,  
plein d'idées de cadeaux originales :  
créations artistiques, fabrications  
artisanales, produits du terroir...  
Présence du stand de Starzach,  
commune jumelée en Allemagne.  
Renseignements : 06 71 31 31 47

## SAMEDI 4 ET DIMANCHE 5 NOVEMBRE

### THOMERY ENCHANTÉ FESTIVAL DES ARTS VISUELS ET MAGIQUES

Pour la première édition  
de Thomery enchanté,  
la ville de Thomery  
invite de grands talents  
internationaux pour  
un spectacle inédit.  
Performer, magicien,  
comique visuel,  
équilibriste, chanteur,  
ils se produisent à  
travers le monde dans  
les plus grands festivals  
et sur de nombreux  
plateaux TV. Avec Mikael  
Szanyiel, magicien,

Roy Neves, peintre  
performer, Nathalie  
Romier, championne  
de France de magie en  
2015, Xavier Bouyer et  
Jérôme Murat. Durant  
1h30, ces cinq artistes  
vous transporteront dans  
un monde extraordinaire  
et magique... Attention,  
vous allez rêver !

Samedi 4 novembre  
à 20h30, dimanche 5  
novembre à 14h et 17h,  
Salle de la Chapelle  
Spectacle tout public,  
placement libre,  
ouverture des portes 45  
min avant le début du  
spectacle, tarifs : 25 € /



enfant (- de 12 ans) : 10 €  
Billetterie :  
• En ligne : thomery.fr  
• En Mairie de Thomery  
• Sur place en fonction  
des places disponibles



## AU COIN DES RUES SAISON AUTOMNE 2023

### VENDREDI 10 NOVEMBRE

→ **G.R.A.I.N. (théâtre)**  
Vernou-la-Celle-sur-Seine, salle polyvalente, 18h

### VENDREDI 10 NOVEMBRE

→ **Les portes du paradigme - Gédéon (clown)**  
Moret-sur-Loing, salle Roland Dagnaud, 20h30, à partir de 12 ans

### SAMEDI 11 NOVEMBRE

→ **Cabane (spectacle)**  
Moret-sur-Loing, salle Roland Dagnaud, 10h30, Théâtre et danse, à partir de 6 ans  
→ **L'after (concert, DJ Set)**  
Moret-sur-Loing, Salle Roland Dagnaud, 20h

### VENDREDI 24 NOVEMBRE

→ **Mélodie du provisoire (spectacle)**  
Champagne-sur-Seine, palais des rencontres, 20h15, danse

contemporaine et rap, à partir de 10 ans, suivi de **Toan'co (concert)**, 21h30, poésie urbaine

### DIMANCHE 26 NOVEMBRE

→ **Être vivant (spectacle)**  
Champagne-sur-seine, Palais des rencontres, 15h, théâtre et cirque, à partir de 7 ans

### VENDREDI 1<sup>er</sup> DÉCEMBRE

→ **Toutes les choses géniales (théâtre)**  
Vilcecerf, maison des

associations, 20h30, à partir de 10 ans

### SAMEDI 2 DÉCEMBRE

→ **Toutes les choses géniales (théâtre)**  
Villemaréal, salle polyvalente, 18h30, à partir de 10 ans

Renseignements : [pastroploingdelaseine.fr](http://pastroploingdelaseine.fr)



### DIMANCHE 10 DÉCEMBRE

→ **Vide ton coffre à jouets**  
Champagne-sur-Seine, salle Pablo Picasso, 8h-18h, réservé aux enfants, gratuit sur réservation  
Renseignements : 01 64 69 59 35

### DU 16 AU 20 DECEMBRE

→ **Marché de Noël artisanale**  
Moret-sur-Loing, Place de l'hotel de ville, présence du Père Noel le week end et le mercredi, 10h -19h

### SAMEDI 16 DECEMBRE

→ **Noël au marché**  
Champagne-sur-Seine, place du Marché, 8h-12h30, présence du père Noël, jeux du panier garni, animation musicale

### → Lutins de Noël

Écuelles, place de l'église, 18h, présence du Père Noel, photos et spectacle

### → Chanté Noël (O'dela des tropics)

Veneux-Les Sablons, Maison des associations, 20h30

### MERCREDI 20 DÉCEMBRE

→ **Contée d'hiver**  
Champagne-sur-Seine, C'entre Seine et Loing, 10h, avec Julie Chiffon, gratuit, sur inscription, de 0 à 6 ans.

### SAM. 16 ET DIM. 17 DÉCEMBRE

→ **Marché de Noël**  
Thomery, salle de la Plage, 10h-19h  
→ **Expo-vente multi-arts musicale de Noël**  
Moret-sur-Loing, maison Lesage, 10h-17h

### DIMANCHE 17 DECEMBRE

→ **Épisy fête Noël**  
Épisy, Parc municipal, salle R. Charles, salle école du Marais Épisy, 10h-18h

### MERCREDI 20 DECEMBRE

→ **Clap en Bib (projection surprise)**  
Écuelles, Médiathèque Marina Tsvetaeva, 15h-16h

### VENDREDI 22 DECEMBRE

→ **Goûter conté avec Léone Leconte**  
Champagne-sur-Seine, Centre Anne Sylvestre, 16h30, tout public  
→ **Spectacle de la Cie Diabolo**  
Moret-sur-Loing, salle R. Dagnaud, 20h

### → Des fraises en hiver, concert de Noël

Vilcecerf, église St-Martin et St-Fiacre, 20h30, gospels et autres chants, gratuit

## JANVIER

### SAMEDI 6 JANVIER

→ **Kermesse de l'hiver**  
Villemers, salle des fêtes, de 13h30 à 17h, jeux, boule à neige gonflable, stand buvette et gourmandises, tombola.

### DIMANCHE 7 JANVIER

**La justice réparative (conférence URSL)**  
Villemers, Espace des Habitants, 16h

## THALIE THÉÂTRE (MORET-SUR-LOING)

### VEN. 10 ET SAM. 11 NOVEMBRE

→ **Les fous alliés (duo d'humour à sketches)**

### JEUDI 16 ET VEN. 17 NOVEMBRE

→ **Max Boublil, en rodage nouveau spectacle**

### VEN. 24 ET SAM. 25 NOVEMBRE

→ **L'heureux destin et le triste devenir de Jean Dupont (comédie-théâtre)**

### JEUDI 30 NOVEMBRE

→ **Monet, Renoir & Bazille Naissance de l'impressionisme**

### VEND. 1<sup>er</sup> ET SAM. 2 DÉCEMBRE

→ **Dîner de famille, comédie**



### VEN. 8 ET SAMEDI 9 DÉCEMBRE

→ **Et elles vécurent heureuses, comédie**

### VENDREDI 15 DÉCEMBRE

→ **Didou dans La vraie vie (seul en scène)**

### SAMEDI 16 DÉCEMBRE

→ **Andrea Redavid : Tout ce que vous avez toujours voulu savoir sur votre cerveau (mentalisme et humour)**

### SAMEDI 30 DÉCEMBRE

→ **Demain je me marie (comédie)**

### DIMANCHE 31 DÉCEMBRE

→ **Demain je me marie (la comédie truculente de la Saint-Sylvestre)**

### VEN 12 ET SAM 13 JANVIER

→ **Et si c'est vrai ! (comédie) par Les Apollons**

## UN NUMÉRO DE MSL MAG, UNE ŒUVRE

# Invader PLUIE DE PIXELS À MSL

Avec des villes comme Thomery, La Genevraye et Moret-sur-Loing, le territoire de la Seine & Loing connaît l'invasion des Space Invaders depuis cet été. Véritable « hacheur » des espaces publics, l'artiste français Invader (de son vrai nom Frank Slama), envahit de ses mosaïques urbaines, les murs et façades des métropoles internationales depuis presque 30 ans.

Né en 1969, il grandit avec le jeu vidéo Space Invader, dont il est un fan incontesté. Une passion dont il s'inspirera par la suite pour ses propres créations. Diplômé des Beaux-Arts de Paris, l'artiste arpente dès 1996, les villes du monde entier.

Parmi cette invasion d'œuvres pixellisées dans le département, on retrouve la mosaïque d'un



canard sur les bords du Loing, à Moret, celle d'un lion revenu veiller sur l'atelier de Rosa Bonheur, à Thomery, ou encore des fleurs en pixel art, à l'entrée de l'ancienne de ferme de Cugny, à La Genevraye.

Pour les plus geeks d'entre nous, Invader a également mis en place depuis cette année une application intitulée « FlashInvaders ». Véritable jeu de piste grandeur nature, elle permet de partir à

la chasse aux Space Invaders aux quatre coins du monde... et maintenant sur notre territoire aussi ! Ce petit outil permet aux plus curieux de partir à la recherche de ses œuvres et découvrir au passage le riche patrimoine de notre territoire. Les productions murales d'Invader illuminent ainsi la Seine-et-Marne et plusieurs de nos communes en offrant un nouveau regard sur la région. ■

## expositions

### JUSQU'AU 22 OCTOBRE

→ **Guillaume Linard Osorio**  
Écuelles, Espace de création Le Mur, week-end

### JUSQU'AU 29 OCTOBRE

→ **La Mer (photo)**  
Moret-sur-Loing, salle Bayard, week-end et jours fériés

### DU 4 AU 12 NOVEMBRE

→ **65<sup>e</sup> salon d'art**  
Veneux-Les Sablons, maison des associations

### SAM. 2 & DIM. 3 DÉCEMBRE

→ **Exposition Fil au rêve**  
Flagy

### DU 5 NOV AU 17 DÉC

→ **Ponts (photos)**  
Moret-sur-Loing, salle Bayard, week-end et jours fériés

### DU 11 AU 25 NOVEMBRE

→ **Biennale d'art contemporain**  
Champagne-sur-Seine, Centre Anne Sylvestre, gratuit

### JUSQU'AU 15 NOVEMBRE

→ **Le petit monde de Véronique Vernet**  
Vernou-La Celle, médiathèque

### JUSQU'AU 19 NOVEMBRE

→ **Brezze, le vent dans la valise, exposition de Jeanne**

### Papa (dessins et aquarelle)

Montigny-sur-Loing, Le Petit Cormier  
→ **Exposition sur l'eau**  
Moret-sur-Loing, musée municipal, week-end  
→ **Benoit-Basset**  
Moret-sur-Loing, Le Vivier

### DU 25 NOV AU 18 JANV

→ **Bénédicte Gelé**  
Moret-sur-Loing, Le Vivier

### JUSQU'AU 30 NOVEMBRE

→ **Joue avec Raymond, module de Anne Crausaz**  
Médiathèque Marina Tsvetaeva, Écuelles

### JUSQU'AU 15 DÉCEMBRE

→ **Mon petit point m'a dit**  
Vernou-La Celle, médiathèque. Une exposition pour expérimenter le braille

### JUSQU'AU 23 DECEMBRE

→ **Les livres pop**  
Veneux-Les Sablons, médiathèque Sarah Bernhardt, tous les samedis, exposition et animations autour des livres pop-up

### DU 6 JANV AU 25 FÉV

→ **Photo animalière**  
Moret-sur-Loing, Salle Bayard, WE et jours fériés



## ZOOM SUR

LE SERVICE  
DÉVELOPPEMENT  
ÉCONOMIQUE  
DE MSL

**Avec plus de 2100 entreprises implantées sur l'ensemble de ses 18 communes, Moret Seine & Loing est un territoire économiquement dynamique et attractif. Mais, le parcours d'un créateur ou d'un chef d'entreprise est rarement un long fleuve tranquille. Le service Développement économique MSL est donc là pour les conseiller et les orienter au quotidien. Rencontre avec Camille Danet, chargée de mission.**

**Q**u'est-ce que le service Développement économique propose aux entreprises du territoire, et à celles qui veulent s'implanter ?

Un accompagnement. Plus précisément, des conseils et une orientation, que les entreprises soient en phase de création ou en développement, et ce quel que soit le secteur : commerce, industrie, service, artisanat.

**Vous, Camille, quelles sont vos missions spécifiques au sein du service ?**

Je suis une généraliste. Grâce à ma connaissance de l'ensemble des acteurs du monde entrepreneurial, je peux orienter les créateurs ou gérants de société. Je dois être capable de comprendre aussi bien leurs problèmes de budget que de recrutement, ou de recherche de locaux.

**Quelles sont les demandes les plus fréquentes des entreprises ?**

Très souvent, l'accompagnement à la création et la recherche d'un local commercial. MSL gère notamment le Pôle Économique de Renardières, à Écuellen, première zone d'affaire et d'emploi du territoire. MSL y propose des locaux à la location dans son hôtel d'entreprises. Côté achat de terrain, prochainement, une extension de 12 hectares est

prévue. Elle permettra aux entreprises de s'installer dans cette zone très attractive.

**Est-ce que les entrepreneurs du territoire savent que MSL peut leur prodiguer des conseils et les accompagner ?**

Pas suffisamment, c'est aussi pour cela nous organisons des événements. Des petits déjeuners à destination des entreprises des Renardières pour encourager la création d'un réseau local, ou bien des « ateliers création d'activité » pour informer les porteurs de projets sur les dispositifs et les aides existants. Nous sommes souvent saisis par des entrepreneurs qui souhaiteraient développer leur réseau commercial. Nous avons donc imaginé et lancé pour la première fois mi-octobre un speed-meetings. Plus de 40 ont participé. Un succès.

**Vous proposez aussi un suivi plus individualisé ?**

Oui. Récemment, un créateur d'entreprise nous a appelé pour se renseigner sur notre speed meeting. En discutant avec lui, je me suis rendu compte que le statut juridique de sa société n'était pas le plus approprié et qu'il n'avait pas élaboré de prévisionnel. Je lui ai donc conseillé de se rapprocher de la Chambre de commerce et d'industrie afin d'être accompagné dans l'élaboration d'un business plan, qui lui permettra de choisir le bon statut, pour démarrer sur une base solide.

**Quels sont les autres projets de votre service ?**

Une rencontre spécifiquement centrée sur la thématique de l'économie sociale et solidaire (commerce, tourisme, artisanat durable) aura lieu le 28 novembre site Prugnat à Moret. Nous préparons également un atelier autour de la création d'entreprise, le 7 décembre Salle Roland Dagnaud à Moret-Loing-et-Orvanne et un événement autour de l'emploi pour le printemps prochain. ■

Contact : 01 60 70 66 12 /  
developpement.economie@ccmsl.com

## MSL &amp; vous

Retrouvez ici toutes les informations pratiques concernant les services de proximité proposés par Moret Seine & Loing.


**Service public de proximité, accompagnement et accès aux droits**

**Espace France Services Moret Seine & Loing**  
Prime d'activité, allocation logement ou familiale, permis de conduire, carte grise, RSA... Vous avez besoin d'aide pour effectuer vos démarches administratives ? L'équipe vous reçoit toute la semaine avec et sans rdv à Moret-sur-Loing, sur rdv à Champagne-sur-Seine et à Villemer.

01 60 70 66 14/06 09 67 83 94/06 20 00 87 05  
ccmsl@france-services.gouv.fr

Vous rencontrez des difficultés avec internet ? Contactez nos conseillers.

**Conseillers numériques** : 07 71 44 84 12  
conseiller.numerique@ccmsl.com


**Permanences d'associations**

Droits des femmes et de la famille, soutien à la parentalité, logement, écrivain public, micro crédits pour les entrepreneurs, emploi et formation des 16-25 ans... Des associations partenaires vous reçoivent sur rendez-vous au C'entre Seine & Loing et à l'Espace des Habitants.

**C'entre Seine & Loing**

98 rue Grande, Champagne-sur-Seine  
01 64 70 63 07 – vie.sociale@ccmsl.com

**Espace des Habitants**

rue des Marronniers, Villemer

01 64 32 81 83 – espacedeshabitants@ccmsl.com


**Petite Enfance**

**Relais Petite Enfance**

Vous êtes parents à la recherche d'un mode d'accueil pour vos enfants de 0 à 3 ans, ou déjà employeur d'une assistante maternelle ? Vous êtes assistante maternelle ? Le relais est le guichet unique de la petite enfance en Seine & Loing.  
relaispetiteenfance@ccmsl.com  
01 64 70 63 19


**Piscine**

**Centre aquatique du Grand Jardin**

Avec ses bassins (intérieur et nordique), son espace bien-être, le Grand Jardin vous accueille et vous propose des activités toute l'année.

**Route de Saint-Mammès, Moret-sur-Loing  
Moret-Loing-et-Orvanne**

01 60 70 42 15

centre.aquatique@ccmsl.com


**Logement**

Service Unique de la Rénovation Énergétique (SURE) Moret Seine & Loing

Vous avez un projet de rénovation, vous souhaitez rendre votre logement plus économe et confortable ? Contactez le SURE pour bénéficier des conseils gratuits et indépendants d'un conseiller en maîtrise d'énergie.

01 72 79 92 50 – sure@ccmsl.com


**Santé**

**Cabine de téléconsultation**

Vous avez des difficultés à obtenir un rendez-vous chez un médecin (délai trop long, absence de médecin traitant...) ? Optez pour une consultation médicale à distance avec un médecin généraliste dans une cabine médicalisée.

**Prise de rendez-vous sur le site imedians.com**  
Créez votre compte personnel en saisissant le code d'activation : CD77

**RDV du lundi au vendredi de 9h à 12h et de 13h30 à 17h. Site Prugnat, Moret-sur-Loing, Moret-Loing-et-Orvanne**


**Office de tourisme**

Vous cherchez une idée de sortie, de promenade, l'équipe vous accueille et vous conseille. Place de Samois, Moret-sur-Loing, Moret-Loing-et-Orvanne. Du 1<sup>er</sup> octobre au 31 mars : du mardi au samedi, de 9h30 à 12h et de 14h à 17h.

01 60 70 41 66 – tourisme@ccmsl.com  
www.msl-tourisme.fr – @msltourisme


**Centres sociaux**

Les centres sociaux MSL sont ouverts à tous ! Vous pouvez y trouver des services publics de proximité, un accompagnement dans vos démarches au quotidien (administratives, emploi, informatiques...), un soutien (famille, accès aux droits...). Vous pourrez y faire de belles rencontres et trouver le pouce pour donner vie à vos idées, quel que soit votre âge.

**C'entre Seine et Loing**

98 rue Grande – Champagne-sur-Seine

01 64 70 63 07 – vie.sociale@ccmsl.com

**Espace des Habitants**

rue des Marronniers, Villemer – 01 64 32 81 83  
espacedeshabitants@ccmsl.com

**Communauté de communes**

**Moret Seine & Loing**

01 60 70 66 09 – ccmsl@ccmsl.com

www.ccmsl.fr

www.msl-tourisme.fr





# LE GUIDE DES PRODUCTEURS ET DES PRODUCTRICES de Moret Seine & Loing



*Pour découvrir  
l'appli, flashez le  
QR code*



*ici, on cultive le bon goût  
alors **MANGEONS LOCAL!***

[www.ccmsl.fr/guide-producteurs](http://www.ccmsl.fr/guide-producteurs)

Retrouvez en quelques clics la liste des fermes et producteurs du territoire