

# MORET SEINE & LOING

msl

---



**NATURE & AVENTURE**

---

*Guide touristique*



# Bienvenue à Moret Seine & Loing

Pour un court séjour ou une échappée belle d'une journée, offrez-vous une plongée au cœur de nos paysages qui ont inspiré nombre de peintres et écrivains. Ici, au sud-est de l'Île-de-France, à la croisée des vallées de la Seine et du Loing, en lisière de la forêt de Fontainebleau, vous découvrirez l'une des alchimies les plus réussies entre un patrimoine historique singulier et une nature préservée et généreuse.

Patrick SEPTIERS  
*Président de Moret Seine & Loing*







[www.msl-tourisme.fr](http://www.msl-tourisme.fr)  
SUR ÉCRANS, TABLETTES, SMARTPHONES  
 #msltourisme

## Sommaire

### RESSOURCEZ-VOUS EN SEINE & LOING... page 7



#### 8/RANDONNÉE ET PROMENADE

*Offrez-vous une parenthèse buissonnière*



#### 13/L'APPEL DE LA FORÊT

*Une ordonnance de bien-être*



#### 17/LE VENT VOUS PORTERA

*Planeur, avion ou montgolfière*

#### 18/UN PARADIS POUR LES CURIEUX DE NATURE

*Renouez avec la nature*

#### 20/LES ESPACES NATURELS SENSIBLES

#### 22/FAUNE & FLORE

*Insolite*

#### 25/CÔTÉ JARDIN

#### 26/BAIGNADE ET BIEN-ÊTRE

*Offrez-vous une pause*



### PARTEZ À L'AVENTURE EN SEINE & LOING... page 28

#### 30/ICI, LA PETITE REINE A TROUVÉ SON ROYAUME

*Invitation à la balade ou au voyage...*

#### 34/ GRANDE HISTOIRE DE LA PETITE REINE

*Draisienne, vélo, grand bi, bicyclette*

#### 37/ESCAPADE À CHEVAL

*Des balades au poil !*

#### 41/ÉCHAPPÉES SUR LES EAUX VIVES DU LOING

*Aventures et découvertes inoubliables en canoë*



### PRENEZ GOÛT AUX PRODUITS DE LA NATURE... page 44



#### 47/BIENVENUE À LA FERME

*Des produits vrais et frais pour court-circuiter la malbouffe !*



#### 51/AGENDA GOURMAND

#### 52/ET AU MILIEU COULENT QUATRE RIVIÈRES

*Carpe diem !*

#### 55/L'AMER MONTE

*Réveillez le zythologue qui sommeille en vous !*

#### 56/LA ROUTE DES BRASSERIES DE SEINE & LOING

#### 58/STAGES & EXPÉRIENCES

#### 60/QUELQUES PRODUITS « MADE IN MSL »

#### INFORMATIONS PRATIQUES :

63/Venir à Moret Seine & Loing et préparer son séjour • 64/L'Office de tourisme





Promenade entre blocs de grès et pins sylvestres, en forêt de Fontainebleau, à proximité de Montigny-sur-Loing.



## RESSOURCEZ-VOUS EN SEINE & LOING

*Le territoire de Moret Seine & Loing est un formidable terrain de jeu pour les amateurs de promenades, ou de randonnées, pour les naturalistes en herbe ou encore les aficionados du farniente. Offrez-vous une balade dans la campagne au milieu des orchidées sauvages, un bain de forêt aux vertus relaxantes. Laissez-vous flotter au fil de l'eau, émerveiller par les beautés et les parfums de jardins extraordinaires, ou encore emporter par le calme et la quiétude d'un vol en montgolfière à l'aube ou au crépuscule. Ici, venez renouer avec la nature...*



# RANDONNÉE ET PROMENADE

*Offrez-vous une  
parenthèse buissonnière*

**A** la fois sportive et spirituelle, la marche est l'activité bien-être, à portée de tous, par excellence. Et quel meilleur moyen de découvrir un endroit, de s'en imprégner que de le parcourir à pied ? Pour sillonner les 220 km<sup>2</sup> et les 23 villes et villages qui composent son territoire, Moret Seine & Loing offre une large palette de pistes, sentiers et chemins, adaptés aux ambitions des grands marcheurs comme aux envies de flâneries des promeneurs du dimanche. Des sentiers de grande randonnée (GR®) traversent le territoire sur plus de 60 km : le GR®11 qui fait le tour de l'Île-de-France, le GR®2 qui mène de Dijon au Havre, et les GR® de Pays de l'Orvanne et du Lunain traversant le Bocage Gâtinais. Ils vous permettront de découvrir une nature aux paysages changeants, entre les vallées du Loing et de la Seine entourées de coteaux parfois abrupts le long desquels se dressent de splendides villas, les rivières, rus et ruisseaux qui serpentent au cœur du bocage, les grands espaces champêtres, ou encore les fameuses routes en étoile de la forêt de Fontainebleau. Pour tous ceux qui préfèrent les paysages plus urbains et l'Histoire, trois sentiers de petite randonnée vous conduiront à travers le labyrinthe de venelles de Veneux-Les Sablons, le port et les ruelles de la cité marinière de Saint-Mammès ou à Thomery sur la route du chasselas doré entre les murs à vigne inscrits Monument historique. Alors, n'ayez pas peur d'emprunter les chemins de traverse. Avec plus de 200 kilomètres de circuits entretenus et balisés, 16 boucles sur mesure (cf. p.10) aucun risque de se perdre en chemin – c'est au contraire l'occasion de se retrouver, pour mieux se ressourcer ! ✂

*Plus de 200 km  
de sentiers pour  
découvrir les environs  
et se reconnecter  
avec la nature.*



Dans le massif de la forêt de Fontainebleau, à proximité de Montigny-sur-Loing.

## MARCHER SUR LES TRACES DE L'IMPRESSIONNISME



*Le Canal du Loing,  
Alfred Sisley, 1892.*

RMN-Grand Palais/S. Maréchal/  
Paris musée d'Orsay

Plonger au cœur des tableaux du grand paysagiste de l'impressionnisme, c'est ce que vous proposent les circuits « Sur les pas de Sisley ». Les paysages immortalisés par le peintre et aujourd'hui exposés dans les plus prestigieux musées du monde sont demeurés presque intacts. Plusieurs parcours sont proposés à travers les villes de Thomery, Moret-Loing-et-Orvanne et Saint-Mammès (cf. guide Art & Histoire).



## Les boucles et circuits de randonnée

**MORET SEINE & LOING VOUS PROPOSE 16 BOUCLES DE RANDONNÉE, AUTANT DE BONNES RAISONS DE PARTIR À LA DÉCOUVERTE DE CE TERRITOIRE PROPICE À LA FLÂNERIE, OU À LA MARCHÉ SPORTIVE.**

Les 16 circuits, aux noms évocateurs (Les venelles de Veneux) ou plus mystérieux (L'Être suprême en terre romaine), vous proposent des boucles de 7 à 19 km, adaptées à tous les niveaux et à tous les goûts. Pour partir à l'assaut de ces 200 km de sentiers, munissez-vous de la carte des itinéraires de randonnée Moret Seine & Loing disponible gratuitement à l'Office de tourisme, qui regorge d'informations pratiques indispensables avant le départ et sur le terrain. Cette carte vous indiquera la localisation géographique et le tracé des circuits MSL ainsi que les principaux chemins de randonnée (GR, GRP, PR) à proximité. Au dos de cette carte, vous trouverez, pour chaque circuit, une fiche vous offrant les principales caractéristiques « techniques » (la distance à parcourir, la durée estimative de la



randonnée, le dénivelé et le balisage à suivre), les parkings et points de départ recommandés, les sites remarquables à voir ou à visiter sur le parcours ainsi qu'une présentation succincte du parcours. Autant de précisions qui vous permettront de choisir un circuit selon vos centres d'intérêt, votre condition physique et le temps dont vous disposez : une véritable balade à la carte ! Sur le terrain, des aménagements ont été réalisés afin de matérialiser les parcours et de faciliter votre orientation : 200 km de sentiers intégralement balisés et panneaux d'information, avec un plan détaillé du circuit au départ.

Carte gratuite sur demande à l'Office de tourisme et détail de circuits accessibles en ligne sur [msl-tourisme.fr](http://msl-tourisme.fr)

**VOUS AVEZ DÉJÀ TESTÉ TOUTES NOS BOUCLES ?**

Pas de panique ! Vous pouvez également découvrir 3 parcours en accès libre. Circuits téléchargeables sur [seine-et-marne.fr](http://seine-et-marne.fr), le site du Département ou les demander à l'Office de tourisme :

- **À l'assaut de la montagne creuse** : boucle de 10 km/2h30, au départ de Saint-Mammès.
- **Gravine de Sorques et roches de Marion** : boucle de 9 km/2h15 au départ de Montigny-sur-Loing.
- **Sur le sentier de la plaine de Sorques** : boucle de 5 km/1h15 au départ de Montigny-sur-Loing. Vous pouvez aussi vous procurer à l'Office de tourisme le topoguide coédité avec la Fédération française de randonnée. « Au Confluent de la Seine, de l'Yonne, et du Loing... à pied » propose 30 itinéraires de promenade et de petite randonnée (2h10 à 4h45 de marche) ainsi que trois itinéraires de gare (4h30 à 6h30 de marche).

## DES ÉVÉNEMENTS ET DES RANDOS GUIDÉES PAR DES LOCAUX

Parce que cela peut parfois faire un peu peur de se lancer seul à la découverte d'une forêt ou d'un lieu inconnu, il est possible de rejoindre un groupe le temps d'une promenade et de profiter des bons conseils de guides locaux ! Moret Seine & Loing organise régulièrement des marches douces en groupe, mais aussi des événements autour de la randonnée. La Printanière et la Patrimoine, qui ont lieu chaque année entre mars et septembre, proposent plusieurs parcours adaptés à tous les niveaux, ainsi que de nombreuses animations thématiques : découverte de la biodiversité, de la géologie, du patrimoine, des saveurs du terroir... Les associations et clubs de marche (Rando Seine & Loing, club de marche nordique) offrent eux aussi un programme de sorties toute l'année, et proposent des petites « randos douces », pour pratiquer la marche à son rythme. Elles accueillent les visiteurs de passage à bras ouverts. N'hésitez pas à contacter l'Office de tourisme pour en savoir plus et trouver la rando qu'il vous faut ! ✂

## Trucs et astuces

### DES APPLIS PRATIQUES

À télécharger gratuitement sur l'App Store et sur Google.

#### BOUGEOTT

Découvrez l'application Bougeott, développée par la région Île-de-France. Celle-ci vous propose des balades sur mesure, mêlant le sport et la découverte du patrimoine culturel et naturel.

#### BALADE BRANCHÉE

Choisissez un circuit, téléchargez-le et découvrez, de façon ludique, le patrimoine naturel et culturel d'Île-de-France. Avec ces contenus audio, photo ou vidéo qui se déclenchent automatiquement à proximité des éléments remarquables, profitez de la nature tout en l'apprivoisant.

#### BALAD'NATURE

Des parcours et des infos pour découvrir forêts, espaces naturels protégés et patrimoine en Seine-et-Marne.

#### CIRKWI

Un portail communautaire gratuit qui vous indique les itinéraires de randonnée, les curiosités à voir, les points de vue.

#### CLÉS DE FORÊT

En mode quizz, enquête, secret, cette application ludique proposée par l'ONF a pour but d'initier à la reconnaissance des arbres et des animaux. À télécharger en amont. Une fois en forêt, pas besoin de réseau, toutes les fonctionnalités et tous les contenus sont accessibles en permanence.



## L'APPEL DE LA FORÊT

*Une ordonnance de bien-être*

**L**a Seine & Loing est une terre boisée. Près d'un tiers de son territoire est planté de chênes, de hêtres et autres feuillus, mais aussi de pins sylvestres et pins maritimes. Elle abrite les forêts domaniales de Champagne au nord, de Nanteau au sud et est embrassée par l'illustre forêt de Fontainebleau à l'ouest. Un paradis pour les loisirs de plein air, dans une ambiance ultra végétale qui résonne comme la promesse d'une bouffée d'air pur à trois quarts d'heure de Paris. En mode contemplatif pour une simple balade, une sortie naturaliste ou un Shinrin-yoku (bain de forêt japonais) ; en mode plus sportif pour une virée escalade dans les chaos rocheux, une randonnée à cheval ou en vélo, répondez à l'appel de la forêt ! ✂

### *Le savez-vous ?* LA FORÊT DE FONTAINEBLEAU

**Cette vaste forêt de plus de 20 000 hectares mérite son label de Forêt d'Exception\* à bien des titres.**

Ancien domaine de chasse des rois de France, en particulier de François 1<sup>er</sup>, cette forêt nourricière était exploitée pour son bois d'œuvre, de chauffage, mais aussi pour son grès. Célèbre dans le monde entier, la forêt de Fontainebleau a inspiré de nombreux artistes peintres (Corot, Millet, Renoir...), écrivains et poètes (Victor Hugo, George Sand...), attirés par ses chaos rocheux aux formes



évocatrices, ses lumières et ses ambiances variées. C'est sous l'impulsion de ces artistes, notamment les peintres de l'École de Barbizon ou plus tard de Rosa Bonheur, que certaines zones de la forêt, désignées comme « sanctuaires de la nature » échappèrent

aux règles d'exploitations habituelles (coupes de feuillus, extraction de grès). Cette réserve artistique sera la toute première réserve naturelle au monde. Très fréquentée - elle accueille plus de 17 millions de visiteurs chaque année - la forêt offre un réseau de plus de 1 000 kilomètres de sentiers, routes et allées balisés, appréciés des marcheurs, cyclistes et cavaliers. Berceau de l'alpinisme (cf. p.15), c'est aussi un site reconnu pour l'escalade de blocs, la varappe. Ce site exceptionnel est dans la course pour prétendre au titre de patrimoine mondial de l'UNESCO.



## Comment découvrir LA FORÊT

### Pour découvrir la forêt de Fontainebleau

#### GUIDES ET CARTES

La boutique de l'Office de tourisme propose un « Guide des sentiers de promenades dans le massif forestier de Fontainebleau », indispensable pour toute découverte de la plus grande forêt domaniale d'Île-de-France, ainsi que la carte IGN de la forêt de Fontainebleau. D'autres cartes IGN sont également proposées à la boutique de l'Office de tourisme. Fontainebleau et Moret-sur-Loing peuvent être facilement reliés par les chemins de la forêt de Fontainebleau (compter environ 12 km).

#### CENTRE D'ÉCOTOURISME DE FRANCHARD

Pour tout savoir sur cette forêt d'exception et ses habitants c'est la bonne adresse. Situé aux abords des gorges de Franchard, haut lieu touristique de la forêt de Fontainebleau, à quelques kilomètres de notre territoire, ce site animé par l'association de la réserve de biosphère de Fontainebleau et du Gâtinais accueille les visiteurs et propose des sorties nature, des expositions, des actions de sensibilisation notamment à destination des enfants. Ouverture au public de mi-avril à mi-octobre, du mercredi au samedi inclus ainsi que tous les jours fériés (y compris les ponts) de 10h à 18h. Animations tous les samedis.

Centre d'écotourisme  
de Franchard,  
Route de l'Ermitage,  
77300 Fontainebleau  
01 60 70 65 57, [contact@biosphere-fontainebleau-gatinais.fr](mailto:contact@biosphere-fontainebleau-gatinais.fr)  
[biosphere-ecotourisme.com](http://biosphere-ecotourisme.com)  
Facebook : [biosphere.gatinais](https://www.facebook.com/biosphere.gatinais)

### Pour découvrir nos trois forêts

Parmi les 16 boucles proposées par la carte des itinéraires de randonnées Moret Seine & Loing, 4 vous guideront à la découverte des 3 forêts du territoire :

- La forêt de Fontainebleau Circuit n°1 : « Seine, murs et forêt », à Thomery, 8,8 km ; Circuit n° 6 : « De Kosciuszko à Croc Marin » à Montigny-sur-Loing, 16,3 km.
- La forêt de Champagne Circuit n°2 : « L'eau, le fer, la pierre », 9,8 km à Champagne-sur-Seine ;
- La Forêt de Nanteau Circuit n°14 « La forêt de Nanteau », 13 km entre Treuzy-Levelay et Nanteau-sur-Lunain.

Carte gratuite sur demande à l'Office de tourisme et détail des circuits accessibles en ligne sur [msl-tourisme.fr](http://msl-tourisme.fr)

#### LES BLOCS D'ESCALADE

Alternatives aux spots bellifontains très fréquentés, la Seine & Loing offre trois sites d'escalade, répertoriés par la fédération française de montagne et d'escalade :

- Le Long rocher, en forêt de Fontainebleau, vers Montigny-sur-Loing,
- La Fosse aux loups à Nanteau-sur-Lunain,
- La Roche du Sault à Villecerf.

Pour en savoir plus et accéder aux sites, renseignements auprès de l'Office de tourisme ou sur [msl-tourisme.fr](http://msl-tourisme.fr) Des fiches techniques sont accessibles sur le site de la fédération : [ffme.fr](http://ffme.fr)

#### SYLVOTHÉRAPIE

Intuitivement, nous savons que cela fait du bien de nous immerger dans la nature, dans la forêt, au contact de la végétation. Des équipes scientifiques japonaises ont démontré que la forêt produisait une action positive contre le stress, l'insomnie, ou même l'arthrose et l'hypertension... Plusieurs guides sylvothérapeutes proposent des bains en forêt de Fontainebleau ou de Nanteau, à pratiquer seul ou en famille pour se ressourcer et vivre une expérience extraordinaire au contact des arbres.

- *Salvo Natura*  
[www.salvonatura.fr](http://www.salvonatura.fr)  
[salvonatura@gmail.com](mailto:salvonatura@gmail.com)
- Victor Rouliot - Arbor'Essence  
Centre équestre de Gravelle  
06 46 81 72 70  
[victorrouliot@icloud.com](mailto:victorrouliot@icloud.com)

#### BALADE AVEC DES LAMAS

Pour découvrir la forêt autrement et vivre une aventure unique, réservez une balade de 1h à 1h30 avec pour guides Caramel, Mikado et Nougat, les trois lamas attachants de l'association Rando Lamas. Accessible à tous. Tarif : donnez ce que vous voulez, l'argent récolté permet à l'association de subvenir aux besoins des lamas. 06 65 50 89 75 [contact@randolamas.fr](mailto:contact@randolamas.fr) [www.randolamas.fr](http://www.randolamas.fr)

## LA FORÊT DE FONTAINEBLEAU, BERCEAU DE L'ALPINISME

La forêt de Fontainebleau qui borde le nord-ouest de notre territoire est, avec ses célèbres blocs de grès, le terrain de jeu historique des amateurs d'escalade. C'est ici, dans les années 1920-1930, que se donnaient rendez-vous le dimanche les Bleausards groupe de jeunes alpinistes parisiens, pour grimper sur les rochers de la forêt, faute de pouvoir s'entraîner sur de vraies montagnes. Ces Bleausards n'inventèrent pas seulement un art de grimper, ils furent également des précurseurs de l'alpinisme sans guide et à l'origine de nombreuses innovations et inventions comme les chaussons d'escalade !





## LE VENT VOUS PORTERA

*Vols à voile, planeur, avion  
ou montgolfière : le ciel est à vous !*

**G**ôter à la quiétude et au spectacle extraordinaire qu'offre un vol en montgolfière, et apprécier la « lumière impressionniste » des couchers (ou levers) de soleil peints par Alfred Sisley, ou opter pour un survol de nos plus beaux sites naturels et patrimoniaux en avion de tourisme au départ de l'aérodrome d'Épisy, ou pourquoi pas, s'essayer au pilotage d'un bimoteur ou d'un planeur : toutes ces expériences inoubliables deviennent possibles en Seine & Loing. Laissez-vous embarquer ! ✂

### **VOL EN MONTGOLFIÈRE**

Deux compagnies proposent des vols sur notre territoire :

- **Montgolfiere.com** vous propose des vols et baptêmes pour découvrir nos paysages et éprouver une sensation de totale liberté. Les vols sont possibles uniquement sur réservation. Nacelle accessible PMR.

47, avenue Jean Jaurès  
Moret-sur-Loing, 77250  
Moret-Loing-et-Orvanne  
01 60 70 80 85 / 06 74 75 31 06  
info@montgolfiere.com  
www.montgolfiere.com

- **France Montgolfières** vous propose une aventure de plus de trois heures, avec un départ au lever ou au coucher du soleil, lorsque les vents sont stables. Uniquement sur réservation.

21 rue Grande,  
77710 Villemaréchal  
01 60 70 52 33 / 03 80 97 38 61  
reservations@  
francemontgolfieres.com  
www.franceballoons.com  
Facebook : FrMontgolfieres



### **VOLS À VOILE ET À MOTEUR**

Pour découvrir les sensations uniques que procure le fait de voler en silence, à bord d'un planeur, le **Centre de vol à voile de Fontainebleau et sa région (CVVFR)** propose des vols d'initiations au planeur, école de pilotage, stages... Permanences le mercredi et le samedi de 14h à 18h

Aérodrome de Moret-Épisy,  
Chemin de la vallée droite,  
Épisy, 77250  
Moret-Loing-et-Orvanne  
01 64 45 80 71  
cvvfr@free.fr - www.cvvfr.org  
Facebook : CvvfrPlaneurMoret

L'Aéroclub de la vallée du Loing (ACVL) propose :

- des vols de découverte de 20 mn au-dessus de notre région pour vous faire découvrir, vus du ciel, nos plus beaux sites (châteaux, villages et villes fortifiés, vallées, etc.).
- des vols d'initiation, leçon de pilotage avec une participation active aux opérations prévol, suivi d'un vol d'une demi-heure avec un instructeur confirmé qui vous fera prendre les commandes et vous initiera aux premiers managements de l'avion.
- des promenades au-dessus de notre région, pour survoler la vallée du Loing. Lundi, mardi, jeudi, et vendredi de 13h à 16h30. Samedi de 9h à 12h30.

Aérodrome de Moret-Épisy,  
Chemin de la vallée droite,  
Épisy 77250  
Moret-Loing-et-Orvanne  
01 64 45 83 23  
secretariat.acvl@free.fr  
www.aeroclub-moret.fr  
Facebook : ACVLMoretÉpisy



# UN PARADIS POUR LES CURIEUX DE NATURE

*Renouer avec la nature*

**I**ci, en Seine & Loing, vous êtes à deux pas de là où tout a commencé. Là où furent créés en 1853 des «sanctuaires de la nature», puis en 1861 des «réserves artistiques» en forêt de Fontainebleau, les toutes premières réserves naturelles du monde. Autant dire que la passion pour la nature et sa préservation sont inscrites dans l'ADN de notre territoire. Avec une grande variété de paysages et de milieux naturels – forêts, bocage, vallées majestueuses (la Seine et le Loing) ou plus intimes (l'Orvanne et le Lunain), plateaux calcaires ou encore zones humides – notre territoire constitue un écrin rêvé pour la biodiversité. Nos bois et rivières où s'épanouissent de nombreuses espèces rares sont activement protégés dans le cadre du programme européen Natura 2000. La forêt de Fontainebleau, mais aussi le Bocage Gâtinais appartiennent à la réserve de biosphère, mandatée par l'UNESCO pour impulser des actions en faveur du développement durable. Enfin, 6 espaces naturels sensibles, classés pour la richesse exceptionnelle de leur faune et flore sont ouverts toute l'année au public. Ils sont autant de sites protégés, dédiés à la découverte et à la sensibilisation, mais aussi simplement à la promenade. Alors, ouvrez grand vos yeux et vos oreilles et découvrez la nature comme vous ne l'avez jamais vue ! ✂

## *Le savez-vous ?* TRÉSORS BOTANIKES

**Au XVIII<sup>e</sup> siècle, les botanistes les plus célèbres venaient herboriser à Épisy pour confectionner les herbiers du Roi, d'ailleurs toujours visibles au Muséum national d'Histoire naturelle, à Paris.**

Aujourd'hui, la tradition a perduré. Haut lieu de la nature en Île-de-France, inscrit sur la très sélecte liste verte et classé espace naturel sensible, le marais d'Épisy offre à voir aux visiteurs éclairés comme aux néophytes, une grande diversité floristique et herbacée, avec des espèces remontant à l'ère glaciaire. Ce site de 44 hectares propose un circuit découverte pour mieux comprendre le patrimoine

naturel incomparable de cette zone humide. L'observation y est rendue possible à partir des plateformes sur pilotis installées le long du parcours. Des circuits de randonnée y sont proposés (documents disponibles à l'Office de tourisme) et des sorties naturalistes sont organisées toute l'année par Seine-et-Marne Environnement. [www.seine-et-marne-environnement.fr](http://www.seine-et-marne-environnement.fr)

Papillon (piéride) posé  
sur une salicaire au  
Marais d'Épisy.



*Le marais d'Épisy abrite de très nombreuses espèces protégées, notamment une quarantaine d'espèces de libellules.*



## LES ESPACES NATURELS SENSIBLES

Ouverts et aménagés pour accueillir les visiteurs, 5 sites remarquables de par leur flore et leur faune préservées et valorisées, s'étendent sur une superficie de plus de 200 hectares. Ils permettent la découverte des écosystèmes et offrent de nombreux itinéraires de balades pour les amoureux de la nature. Des sorties naturalistes au sein de ces réserves naturelles sont régulièrement proposées par l'agence Seine-et-Marne Environnement. Accompagné par un guide spécialisé, vous pourrez observer sur place, libellules, papillons, orchidées sauvages ou encore crapauds et araignées, selon vos affinités. Pour les découvrir en autonomie, des brochures sont disponibles à l'Office de tourisme et des panneaux explicatifs jalonnent les sites. ✂

### Les sites et leurs spécificités

#### LES BASSES GODERNES

Cet espace boisé offre une boucle de promenade le long du fleuve, en bordure d'un ancien bras de la Seine. Un site idéal pour les pêcheurs (carte de pêche obligatoire).

→ **Où** : Champagne-sur-Seine.

→ **Accès** : en bord de Seine, parkings rue de l'Aqueduc et rue du Vieux Clos.

→ **Distance** : promenade d'environ 2 km sur le site (boucle autour de l'étang de 1,2 km).

→ **Milieux naturels présents** : étang, berges de la Seine, prairie, bois.  
→ **Intérêts du site** : botanique, ornithologie.

#### LA PRAIRIE CLEMENCEAU

Ce vaste espace humide situé en bordure de rivière à Moret-sur-Loing fait face



à la Grange batelière, ancienne propriété de la famille du « Tigre », Georges Clemenceau. Il abrite de nombreuses espèces protégées.

→ **Où** : à Moret-Loing-et-Orvanne.

→ **Accès** : de la porte de Bourgogne, prendre la rue de l'église, puis rue de Grez, puis à gauche rue de Madame, accès par le chemin avant le pont de la RD 606.

→ **Distance** : boucle de 1,4 km.

→ **Milieux naturels présents** : bois, berges du Loing, prairie inondable.

→ **Intérêts du site** : botanique, entomologie.

#### LA PLAINE DE SORQUES

Reliant les bords du Loing à la forêt de Fontainebleau la plaine est composée de bois, prairies, marais et étangs. Deux observatoires ornithologiques et des sentiers « découverte » sont aménagés pour les promeneurs.

→ **Où** : à Montigny-sur-Loing et Moret-Loing-et-Orvanne (Épisy).

→ **Accès** : depuis le hameau de Sorques à Montigny-sur-Loing, prendre la direction de Moret-Loing-et-Orvanne (RD 104), parking à 200 m du carrefour de Sorques.

→ **Distance/durée du parcours** : boucle bleue (accès à l'observatoire) : 1 km/40 mn, boucle rouge (tour de la plaine de

Sorques par les berges du Loing et la forêt de Fontainebleau) : 5 km/2 h

→ **Milieux naturels présents** : bois, plans d'eau, berges du Loing.

→ **Intérêts du site** : botanique, entomologie, ornithologie, amphibiens.

#### LE MARAIS D'ÉPISY

Reconnu à l'échelle nationale, lieu de rendez-vous de tous les botanistes depuis le XVIII<sup>e</sup>, la richesse floristique, herbacée et muscinale y est étonnante. Le site est accessible via un passage sur pilotis aménagé au-dessus de la tourbière.

→ **Où** : à Moret-Loing-et-Orvanne.

→ **Accès** : à la sortie d'Épisy en direction de La Genevraye (RD 40), parking à gauche, entrée à côté du terrain de sport.

→ **Distance** : boucle adaptée aux personnes à mobilité réduite : 1 km chemin supplémentaire de 500 m pour accéder à la plateforme d'observation.



→ **Milieux naturels présents** : plan d'eau, marais.

→ **Intérêts du site** : nature remarquable, botanique, entomologie, ornithologie, amphibiens.

#### LE TUF DE LA CELLE

Ce site géologique d'importance nationale, ouvert en permanence au public, vous livrera de surprenantes découvertes. Il propose un cheminement pédagogique jalonné de panneaux présentant la richesse paléontologique du site.

→ **Où** : à Vernou-La Celle-sur-Seine.

→ **Accès** : depuis la RD39, à La Celle, prendre la direction du cimetière, parking à côté du cimetière.

→ **Distance** : boucle de 200 m

→ **Intérêts du site** : géologie

#### LE TROU CANARD

Ce site qui surplombe la vallée de la Seine regroupe des formations géologiques remarquables : diaclases et cascades de tuf le long d'un petit ru. Ouvert en permanence au public.

→ **Où** : à Champagne-sur-Seine.

→ **Accès** : D39 ou rue des Poiriers.

#### SORTIES NATURALISTES

• **Seine-et-Marne Environnement**

Site Prugnat,  
18 allée Gustave Prugnat,  
Moret-sur-Loing  
77250 Moret-Loing-et-Orvanne  
01 64 31 11 18

[www.seine-et-marne-environnement.fr](http://www.seine-et-marne-environnement.fr)

• **Association Le Lorient**  
(pour des sorties à l'ENS des Basses Godernes).  
01 64 24 06 34

[contacts@leloriot.org](mailto:contacts@leloriot.org)

**N'oubliez pas vos déchets en partant et veillez à respecter ces sites.**

### Le saviiez-vous ? DES TUNNELS POUR LES CRAPAUDS

**Chaque printemps, les crapauds et autres amphibiens retournent dans la mare où ils ont vu le jour. Mais pour ça, souvent, ils sont amenés à traverser les routes et à faire de mauvaises rencontres !**



La Plaine de Sorques, à Montigny-sur-Loing, abrite de très nombreux

spécimens de crapauds, grenouilles, tritons. Pour leur permettre de traverser la route départementale qui sépare la forêt des étangs et de la rivière où ils se rendent chaque année

pour se reproduire, des crapauds ont été mis en place. Cet ingénieux système permet de canaliser les animaux grâce à des barrages en bois afin qu'ils empruntent des petits tunnels creusés spécialement pour eux sous la chaussée. Grâce à ces aménagements des milliers de batraciens ont pu garder la vie sauve à la saison des amours et perpétuer l'espèce.



# FAUNE & FLORE insolite

## LES EXOTIQUES

*Pas besoin d'aller  
à l'autre bout du monde !*

### Les orchidées

Pas besoin d'aller jusqu'en Papouasie ou en Indonésie pour admirer de belles orchidées en pleine nature. Ophrys abeille, orchis pyramidal, tacheté, pourpre, de nombreuses espèces d'orchidées sauvages aux formes étonnantes et couleurs chatoyantes s'épanouissent d'avril à juin le long de nos chemins et dans nos prairies. Là où vous aurez le plus de chance de pouvoir admirer leur floraison : rando boucle n°3, « Autour du mont Vernou-La Celle », et la boucle n°2, « L'eau, le fer, la pierre », mais aussi dans nos espaces naturels sensibles. Attention, espèces protégées, il ne faut pas les cueillir !

### Les mygales

Des mygales en forêt de Fontainebleau : mythe ou réalité ? Réalité ! Cette forêt est un paradis pour les entomologistes. Mais pas de panique, loin de leurs géantes cousines amazoniennes, les mygales seine-et-marnaises ne mesurent pas plus de 1 à 2 centimètres et ne présentent absolument aucun danger pour l'homme ! Seul leur patronyme fait trembler.

## LES AQUATIQUES

*Majesté et poésie au rendez-vous*

### Les cygnes, oies du Canada et mouettes

De nombreux cygnes nagent sur les eaux de la Seine. Ces créatures majestueuses ne sont pas les seules à apprécier la douceur de vivre de nos cours d'eau. Vous pourrez aussi goûter au charme d'une balade au milieu des oies bernaches du Canada qui affectionnent les berges du Loing et de la Seine entre deux migrations, mais aussi admirer le ballet des canards colverts, cormorans et des mouettes : un véritable parc ornithologique à ciel ouvert.

**Les meilleurs spots pour les observer :**  
Port d'effondré à Thomery, promenade de Saint-Mammès, Port de la Celle à Vernou et le Pré de pins à Moret-sur-Loing. L'espace naturel sensible de la Plaine de Sorques à Montigny-sur Loing dispose d'un observatoire où vous pourrez voir sans être vu oiseaux, mais aussi biches, chevreuils ...



## LES GÉANTS

*Ils battent des records !*

### Le cerf

Le majestueux cerf élaphe qui vit dans nos forêts est le plus grand animal sauvage d'Europe. Il peut peser jusqu'à 220 kg. La forêt domaniale qui borde notre territoire compte entre 650 et 750 cerfs et biches. Il est incontestablement le roi et même l'esprit de nos forêts, lui qui porte des bois sur la tête qui meurent chaque hiver puis renaissent le printemps venu. Aussi fascinant que discret et véloce, seuls quelques chanceux pourront le croiser au gré d'une balade. Il préfère vivre la nuit.

### Les chênes centenaires

Ces arbres majestueux sont les gardiens de nos forêts qui abritent de nombreux arbres remarquables. À troncs multiples, de formes exceptionnelles, vous pourrez les contempler en vous baladant sous la canopée, ou faire plus ample connaissance en partageant leur intimité le temps d'une nuit. Au domaine de Graville, à Vernou-La-Celle, vous pourrez dormir dans l'une des cabanes perchées, entre les branches de ces géants centenaires. Un point d'observation idéal pour apercevoir, cerfs, biches, renards et sangliers, en toute sécurité. [www.ferme-equestre-graville.com](http://www.ferme-equestre-graville.com)

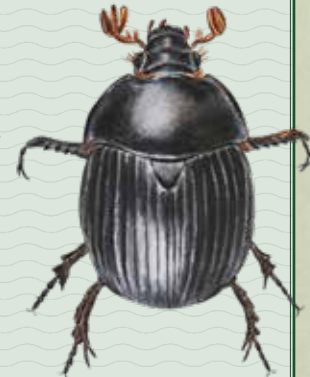


## LES CRADOS

*Plante nauséabonde et animal crado*

### L'arum sauvage

Ces fleurs blanches aux reflets verts, cousine des arums de nos jardins dégagent une odeur... d'excréments. Leur nom : Arum maculatum ou arum tacheté. Cette plante herbacée dégage ce parfum nauséabond afin d'attirer les insectes pour la pollinisation. Toutefois, cette odeur disparaît une fois que la fleur a été pollinisée. Rassurez-vous, sa période de floraison est assez courte et très discrète sur notre territoire !



### Le bousier

Vous pourrez croiser fréquemment ces scarabées sur les chemins fréquentés par les chevaux ou brebis. S'ils apprécient la proximité des animaux, c'est parce que ces coléoptères sont coprophages : ils se nourrissent d'excréments. Très costaud, un bousier peut tracter jusqu'à 1141 fois son poids. C'est l'insecte le plus fort du monde. Mais il est surtout très utile pour l'environnement : il permet de fertiliser la terre, d'éviter la multiplication des parasites et nuisibles. Ce n'est pas un hasard si ces scarabées étaient vénérés dans l'Égypte antique !





## CÔTÉ JARDIN

Qu'ils soient potagers ou d'ornement, quelques jardins extraordinaires s'ouvrent à la visite. Parmi eux, le parc du Château de la grande peintre animalière Rosa Bonheur à Thomery (à découvrir dès 2022 cf. page de gauche) et le domaine de Berville, dont les jardins à l'entrée de La Genevraye, se déploient avec exubérance autour du château. Un petit paradis végétal au cœur duquel s'épanouissent d'innombrables roses anciennes, où la nature est respectée et le jardinage un art de vivre. Berville ouvre ses jardins au public deux semaines chaque année, l'une en mai ou juin, au moment de la floraison des roses et des pivoines et une seconde à l'automne, lorsque le jardin anglais revêt ses couleurs flamboyantes. Un grand spectacle à ne rater sous aucun prétexte ! ✂

*Petit paradis végétal  
au cœur duquel  
s'épanouissent  
roses et pivoines.*

### Les jardins à visiter

#### JARDINS DE BERVILLE

Ouverture des jardins :  
du 15 mai au 15 juillet  
et du 1<sup>er</sup> septembre  
à fin novembre.

Visite uniquement sur  
rendez-vous. Groupe de  
15 personnes minimum.  
Les dates des journées  
portes ouvertes sont  
indiquées sur le site

[jardins-de-berville.fr](http://jardins-de-berville.fr)

Tarif : adulte : 10€/adulte,  
visite guidée : 12€/enfant,  
jusqu'à 12 ans : 5€

Domaine de Berville  
Route de Moret, La Genevraye  
06 88 72 51 31  
06 85 86 27 49  
[contact@domaine-de-berville.fr](mailto:contact@domaine-de-berville.fr)

#### LES SERRES DU JARDIN SALOMON

Ce jardin abrite des serres  
autrefois utilisées pour  
accélérer le murissement  
des précieuses grappes de  
chasselas doré qui ont fait  
la renommée du village de

Thomery. Plus d'infos sur  
le site [thomery.fr](http://thomery.fr) et dans le  
guide Art et Histoire  
Place Greffülhe, Thomery

#### JARDIN DU DONJON

Le donjon est un des  
vestiges du château royal  
du XII<sup>e</sup> siècle. Chaque  
année, vous pouvez visiter



son jardin à la française et  
le parc lors des Journées  
du patrimoine (sous  
réserve de modification).  
Rue du Donjon,  
Moret-sur-Loing,  
[donjondemoret.com](http://donjondemoret.com)

#### JARDIN DES NOUES

Chasse aux insectes,  
découverte des abeilles,  
des animaux de la mare,  
ou des légumes pour les  
enfants dès 5 ans, mais  
aussi ateliers participatifs  
pour les grands, le jardin  
pédagogique des Noues  
propose des animations,  
sans réservation, les  
mercredis et les week-ends  
de 14h à 17h.

À l'intersection du chemin du  
port et de la rue du viaduc, à  
Veneux-Les Sablons (Moret-  
Loing-et-Orvanne). Programme  
sur [moretloingetorvanne.fr](http://moretloingetorvanne.fr)  
[jardindesnoues@posteo.net](mailto:jardindesnoues@posteo.net)

D'autres jardins privés  
ouvrent leurs portes  
sur demande et lors de  
manifestations.

#### À VOS AGENDAS

- Couleurs Jardins, en juin,  
pendant tout le mois,
- Rendez-vous au jardin,  
premier week-end de juin.

### LE PARC DU CHÂTEAU ROSA BONHEUR

Plus qu'un jardin, le parc qui entoure le château de Rosa Bonheur à Thomery vous racontera la vie de cette grande peintre animalière. Héroïne ultramoderne, adulée dans le monde entier de son vivant, Rosa Bonheur y vécut et y forgea son œuvre, sa légende entourée de ses modèles : près de 40 espèces d'animaux domestiques

et sauvages, parmi lesquels cerfs, lions, loups et singes. Vous pourrez y déambuler et découvrir la roseraie, le potager, le verger, les bosquets, le bois peuplé d'essences rares et d'arbres remarquables quatre fois centenaires. Le pavillon des muses, l'atelier champêtre de l'artiste, ou encore la chambre à raisin du domaine fraîchement restaurés vous ouvriront

leurs portes. Mais le parc réserve bien d'autres surprises aux visiteurs : un pas de tir pour entraîner les villageois, vestige d'un fantasque élan patriotique de l'artiste, acte de résistance face aux armées prussiennes en 1870 ou un mystérieux circuit ferroviaire et sa gare expérimentale... Tout un univers végétal et poétique à découvrir dès 2022 !



## BAIGNADE ET BIEN-ÊTRE

*Offrez-vous une pause !*

**V**ous trouverez en Seine & Loing tout ce qu'il vous faut pour buller et vous ressourcer ! Avec un bassin nordique en plein air, ouvert toute l'année, pour se rafraîchir l'été et se réchauffer l'hiver, des jeux d'eaux réservés aux enfants et un espace balnéo-détente avec hammam, sauna, douches massantes, haliothérapie (cure d'air iodé) pour les grands, le centre aquatique du Grand Jardin vous offre une oasis de détente. Pour prolonger cette pause bien-être, craquez pour les cosmétiques naturels issus des produits de nos ruches, ou les savons artisanaux à base de plantes, tout doux et tout bios. Laissez-vous chouchouter ! ✂

### *Pour prendre soin de soi*



#### **CENTRE AQUATIQUE DU GRAND JARDIN**

Le Grand Jardin est équipé de deux grands bassins, intérieurs et extérieurs, d'un splashpad réservés aux plus petits, de plages ainsi que d'un espace balnéo. (créneaux d'une heure trente, sur réservation). Activités, horaires, tarifs et réservations sur [cmls.fr](http://cmls.fr)  
Route de Saint-Mammés  
Moret-sur-Loing  
Moret-Loing-et-Orvanne  
01 60 70 42 15

#### **PEAU DE MIEL**

La jeune marque locale Peau de Miel, propose des savons et des shampoings à base de miel fabriqué par les abeilles des ruches de Sébastien et Elisabeth, agriculteurs et apiculteurs à Saint-Ange-le-Vieil. En vente à l'Office de Tourisme, à la boutique de la ferme de la Nozaie à Nonville ou encore en ligne.

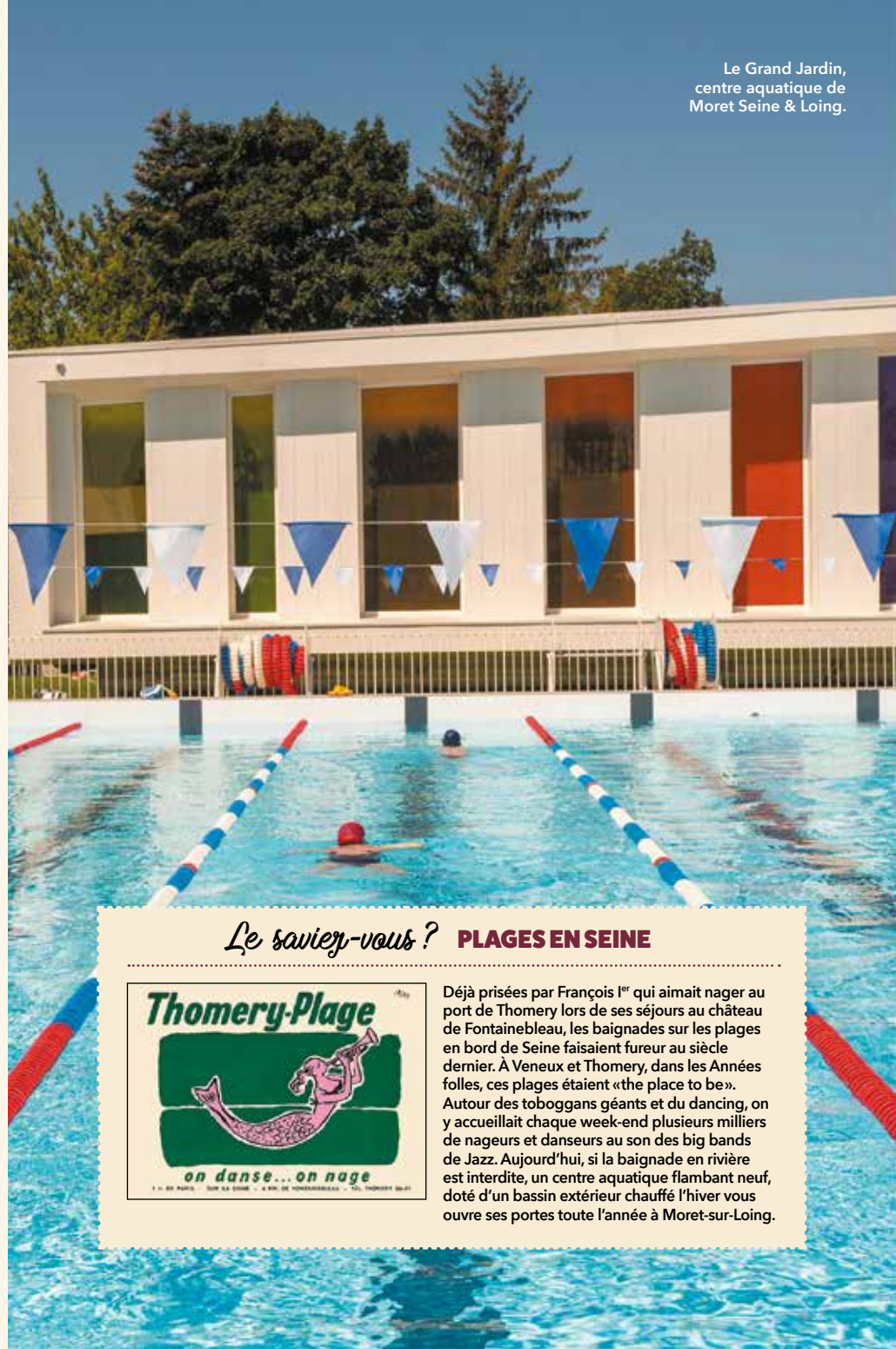


<https://peaudemiel.com>  
2 bis rue de la chapelle,  
77710 Saint-Ange-le-Vieil  
[elisabeth@peaudemiel.com](mailto:elisabeth@peaudemiel.com)



#### **LES BULLES DU LUNAIN**

La savonnerie artisanale et bio Les Bulles du Lunain propose toute une gamme de savon et produits d'hygiène à base d'ingrédients naturels doux pour la peau et l'environnement. Produits en vente à l'Office de tourisme.  
12 route d'épisy  
77690 La Genevraye  
06 18 82 15 49  
Facebook : [contact@bullesdulunain.com](https://www.facebook.com/bullesdulunain)  
Facebook : bulles du Lunain

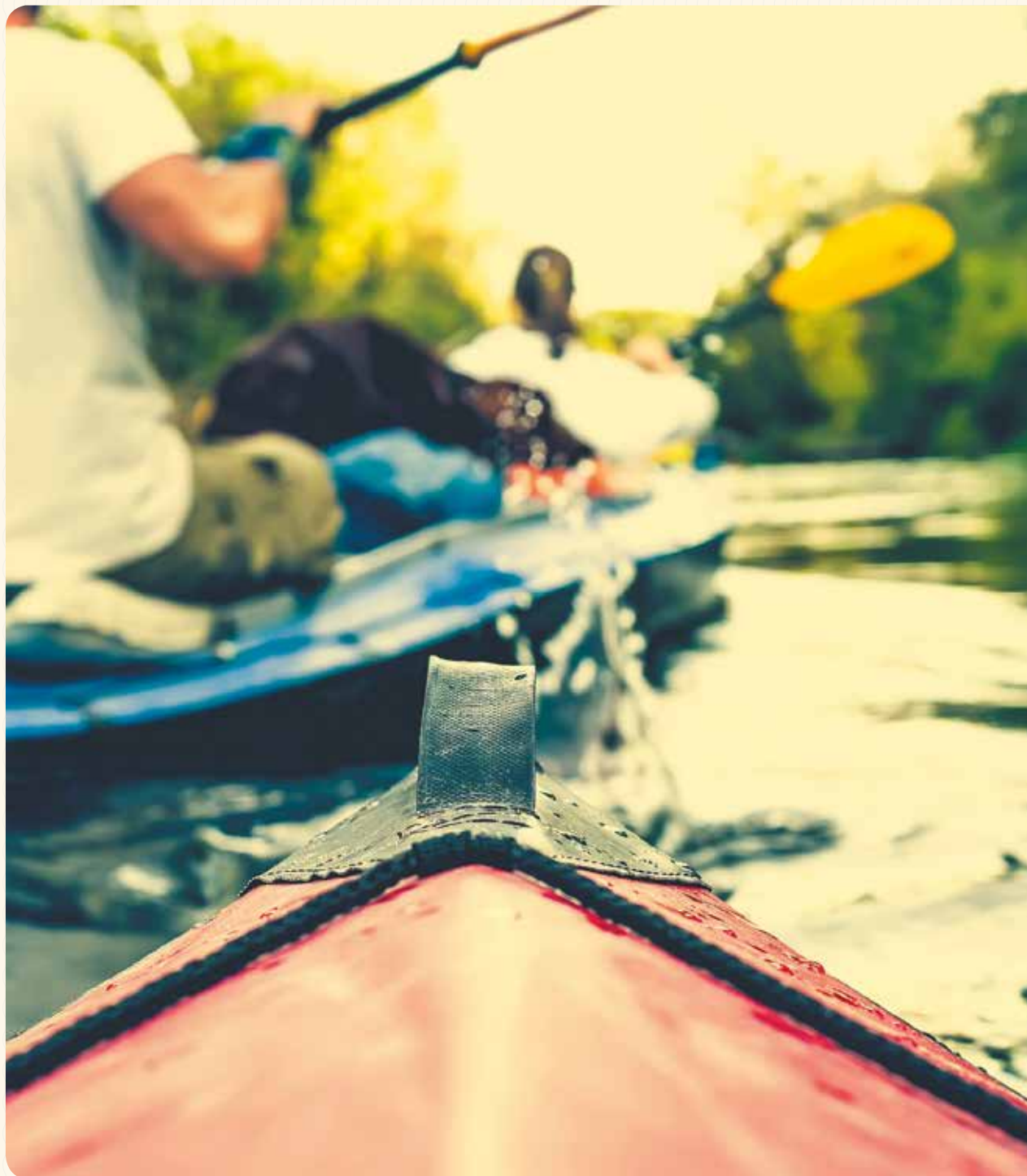


### *Le sachiez-vous ?* **PLAGES EN SEINE**



Déjà prisées par François I<sup>er</sup> qui aimait nager au port de Thomery lors de ses séjours au château de Fontainebleau, les baignades sur les plages en bord de Seine faisaient fureur au siècle dernier. À Veneux et Thomery, dans les Années folles, ces plages étaient «the place to be». Autour des toboggans géants et du dancing, on y accueillait chaque week-end plusieurs milliers de nageurs et danseurs au son des big bands de Jazz. Aujourd'hui, si la baignade en rivière est interdite, un centre aquatique flamboyant neuf, doté d'un bassin extérieur chauffé l'hiver vous ouvre ses portes toute l'année à Moret-sur-Loing.





## PARTEZ À L'AVENTURE EN SEINE ET LOING

*Descendre le cours des eaux vives du Loing  
embarqué sur un canoë-kayak,  
galoper sur les sentiers sylvestres  
à Montigny-sur-Loing, tailler la route  
à bicyclette le long de l'Eurovéloroute  
des pèlerins, ou s'immerger toute une nuit  
dans le feuillage de chênes centenaires  
de la forêt de Champagne...  
le vent de l'aventure et de l'évasion  
souffle sur la Seine & Loing !*



# ICI, LA PETITE REINE A TROUVÉ SON ROYAUME

*Invitation à la balade,  
ou au voyage...*

Un musée consacré à l'histoire du cycle, deux grands champions du Tour de France pour figures tutélaires, un vélodrome et une véloroute européenne : la petite reine a trouvé son royaume en Seine & Loing ! Que vous rêviez simplement de souffler, de prendre le temps de goûter au plaisir d'une balade à bicyclette, ou que vous soyez un cycliste grand voyageur, Moret Seine & Loing constitue une destination parfaite. Suivez la piste de l'Eurovéloroute des pèlerins qui longe les canaux, rivières, prairies et forêts, bien loin des grands axes. Elle vous guidera à la découverte de nombreux villages de charme et de caractère et de sites touristiques parfois insolites : l'incontournable cité médiévale de Moret-sur-Loing, le marais d'Épisy, la petite cité batelière de Saint-Mammès, mais aussi l'usine cathédrale de Champagne-sur-Seine, ou l'église Saint-Martin de la Genevraye qui surplombe la campagne environnante perchée sur son promontoire au milieu des champs. Sans détour, vous pourrez faire une halte pour découvrir l'Histoire du cycle et des premiers champions du Tour de France en visitant le Musée du Vélo, à Moret-sur-Loing. Pour faire réparer votre monture ou louer le vélo qu'il vous faut (adapté à nos chemins, à assistance électrique ou non, avec une remorque pour les enfants) n'hésitez pas à aller à la rencontre de nos experts. Ils seront au rendez-vous pour vous conseiller et vous confier leurs itinéraires favoris ou leurs coins pique-nique secrets. Alors, prêt à tailler la route ? ✂

*La véloroute des pèlerins  
vous guidera à la  
découverte de villages  
de charme.*



## *Le saviez-vous ?* **LES PINCES À VÉLO**



Accessoire indispensable pour protéger les bas des pantalons, ces petites pinces sont toujours populaires chez les cyclistes. Les premiers modèles étaient façonnés à Moret-sur-Loing, à l'endroit même où se trouve le Musée du Vélo.

Les usines Prugnat fabriquèrent ici, jusqu'à la fin des années 1970, également de nombreux accessoires pour cycles : fourches, raccords de cadres, pédales et pédaliers. Trente ans plus tard, en lieu et place, le Musée du Vélo ouvrait ses portes au public.



## À voir / à faire

### LE MUSÉE DU VÉLO

Installé dans l'enceinte des anciens ateliers des usines Prugnat, où étaient fabriquées les célèbres « pinces parisiennes », le Musée du Vélo revisite l'histoire du cycle, de 1817 à nos jours : draisienne, vélo Michaux, grand-bi, Hirondelle...

Plongez également au cœur des toutes premières éditions du Tour de France, à travers l'itinéraire de grands champions originaires de Seine & Loing : René Pottier, vainqueur du Tour 1906 et André Leducq, double vainqueur en 1930 et 1932. Autre particularité du musée, il propose dans ses locaux un atelier de vente et de réparation de cycles, avec la société Velo Bello. Le musée est ouvert de mardi au vendredi de 13h à 19h, le samedi de 10h à 18h. Entrée gratuite. Visites guidées pour les groupes toute l'année et pour les individuels (programme disponible à l'Office de tourisme)

Site Prugnat, allée Prugnat, Moret-sur-Loing.  
Renseignements à l'Office de tourisme MSL  
01 60 70 41 66  
tourisme@ccmsl.com  
www.msl-tourisme.fr

### VELO BELLO

Velo Bello est un magasin dédié au vélo de voyage, de randonnée, tout-terrain et de ville. L'objectif principal est de vous rendre la pratique du vélo facile, plaisante, voire enthousiasmante : petit magasin, grandes ambitions ! Services proposés : Vente et réparation de vélos

Site Prugnat, allée Prugnat, 77250 Moret-sur-Loing, Moret-Loing-et-Orvanne.  
06 02 17 91 48  
velobello@orange.fr  
www.velo-bello.com  
Facebook : Velo Bello

### Location de vélos

#### LES CYCLOS DU LOING

proposent un service de location de vélos pour adultes et enfants. Vélos tout confort, VTT, tandem, vélos à assistance électrique et de nombreux équipements pour compléter cette large gamme sont disponibles à la location d'avril à octobre. Week-ends, jours fériés et vacances scolaires : 9h30-18h30. En semaine : sur réservation.



Des conseils avisés, des idées de circuits et des parcours thématiques sont proposés aux cyclistes. Service proposé : location de tous types de vélos. Langue parlée : anglais  
12 rue Eugène Moussoir, 77250 Moret-sur-Loing Moret-Loing-et-Orvanne  
06 42 50 98 13  
contact@lescyclosduloing.fr  
www.lescyclosduloing.fr

#### LE LOCAL DE MONTIGNY

Le Local de Montigny situé dans l'enceinte de la gare de Montigny-sur-Loing, propose un service de location de vélos tout chemins (et de casques) pour adultes, de la demi-journée à la semaine.

Réservation sur place ou en ligne sur <https://lelocaldemontigny.fr>  
07 49 42 10 40

#### TOP LOISIRS

Pour des sorties sportives à vélo, vous pouvez louer un VTT à la journée ou la demi-journée. Un kit comprenant le matériel indispensable (casque, matériel de réparation) ainsi que des suggestions de parcours vous seront fournis lors du départ. Accueil de 9h à 12h et de 14h30 à 18h30 (mi-mars - fin novembre).

Camping le parc du gué  
Rue Michel Caben  
77690 La Genevraye  
06 14 75 53 69  
www.toploisirs.fr  
infos@toploisirs.fr

#### PISTES CYCLABLES ET PARCOURS VÉLO

Découvrez d'autres parcours vélo sur le site Cirkwi : Cirkwi est un portail communautaire gratuit de randonnées et de circuits touristiques.  
www.cirkwi.com

#### EUROVÉLOROUTE, AVANT DE PÉDALER, SURFEZ !

De nombreux outils numériques ont été mis en place pour profiter de l'Eurovéloroute  
3. Vous pouvez vous connecter sur le site dédié à la partie française (scandiberique.fr), vous trouverez des informations spécifiques sur le site de la Scandibérique en Seine-et-Marne (Scandi77.com). Et pour faciliter vos préparatifs, vous aurez la possibilité d'utiliser les réseaux sociaux (facebook, instagram) et de télécharger une application pour smartphone.

### Tracé de la Scandibérique à Moret Seine & Loing



Le trajet de la Scandibérique de la Norvège en Espagne (ou inversement).



## Le saviiez-vous ? L'EUROVÉLOROUTE

L'Eurovéloroute qui emprunte les chemins de halage de Moret Seine & Loing est une immense piste cyclable de 5 122 km, faisant partie d'un réseau de 17 itinéraires de longue distance à travers l'Europe. Elle porte le nom de Scandibérique ou la codification EuroVelo 3. Elle relie la ville de

Trondheim en Scandinavie à Saint-Jacques-de-Compostelle au nord de la péninsule Ibérique. Elle permet aux cyclistes, amateurs ou confirmés, d'explorer sept pays : la Norvège, la Suède, le Danemark, l'Allemagne, la Belgique, la France et l'Espagne.



# Grande histoire DE LA PETITE REINE

Pour vous donner un petit avant-goût des cycles que vous pourrez découvrir en visitant le Musée du Vélo, voici quelques modèles et inventions qui ont donné naissance au vélo moderne.

## LA DRAISIENNE OU MACHINE À COURIR (1817)

*L'ancêtre du vélo*

Léonard de Vinci a peut-être conçu le premier modèle de vélo, mais son invention révolutionnaire n'est restée qu'un simple dessin jusqu'au XIX<sup>e</sup> siècle. En fait, c'est seulement plusieurs siècles plus tard, en 1817 exactement, que le baron Karl von Drais, fabrique la première machine à deux roues en état de marche. Les freins et les pédales n'existent pas encore. Pour faire avancer l'engin, il faut pousser avec ses pieds sur le sol. Pour ralentir et s'arrêter, il suffit de remettre pied à terre. Déjà, la selle est réglable et la roue avant peut pivoter en tournant le timon. Seulement trois matériaux sont nécessaires pour la fabrication d'une draisienne : le fer, le bois et le cuir.



*Pour faire avancer l'engin, il faut pousser avec ses pieds sur le sol.*

## LE VÉLOCIPÈDE OU VÉLO MICHAUX (1861)

*Le vélo à moustache  
ou l'invention des pédales*



Si la pédale a été inventée dès 1853, c'est en réparant une draisienne qu'un serrurier, Pierre Michaux et son fils Ernest, ont l'idée d'ajouter des pédales à cette machine. Ce système est au point à partir de 1861 et est présenté officiellement à l'Exposition universelle de 1867 : désormais, pour avancer, le conducteur fait pression avec ses pieds sur des pédales, qui entraînent les roues du vélo. Michaux installe aussi un repose-pied, appelé moustache, afin que le conducteur, une fois lancé, dispose d'un endroit où reposer ses jambes. Cette invention ingénieuse prend le nom de vélocipède.

## LA BICYCLETTE (1879)

*Le premier vélo populaire*

Le mot bicyclette a été inventé par Henry John Lawson, un Britannique, en 1879. Un modèle français, très ressemblant à cette machine, a été conçu quelques années auparavant, en 1868, par Charles Desnos-Gardissal. La bicyclette se caractérise par son allure très reconnaissable, proche du vélo moderne : deux roues de même diamètre, un pédalier relié à une chaîne à maillons et un cadre en croix. Le vélo connaît ensuite

## LE GRAND BI (1870)

*Le grande roue pour prendre de la vitesse*



Avec le temps, on souhaite rendre le vélocipède plus maniable, c'est-à-dire plus facile à utiliser. Surtout, on cherche à aller toujours plus vite et plus loin, sans se fatiguer davantage. En 1870, le grand bi fait son apparition : avec sa grande roue avant, il permet en un coup de pédale d'aller beaucoup plus vite et plus loin qu'avec les

précédents modèles de vélos. La petite roue arrière permet au conducteur de garder l'équilibre sur la selle. D'ailleurs, monter sur un grand bi est difficile : il faut prendre de l'élan pour grimper sur la selle (qui se trouve à 1,50m du sol, parfois plus). Dès 1881, le cadre et les roues du grand bi en bois sont remplacés par de l'acier, plus léger.

## D'OÙ VIENT L'EXPRESSION "LA PETITE REINE" ?

La bicyclette a été surnommée la Petite Reine, en souvenir de Wilhelmine d'Orange-Nassau, devenue reine des Pays-Bas quand elle était enfant en 1890 : elle aimait beaucoup faire de la bicyclette.



En 1891, les frères Michelin inventent le premier pneumatique démontable.



La jument Rose,  
l'une des pensionnaires  
de la ferme équestre  
de Graville à  
Vernou-La Celle.



SPORT &  
NATURE

## ESCAPADE À CHEVAL

*Des balades au poil !*

Ici, c'est le paradis des équidés et des cavaliers. À deux pas de la capitale du cheval, de son Grand Parquet, de son hippodrome et de la prestigieuse école militaire équestre de Fontainebleau, la Seine & Loing est une terre de cheval. Elle ne compte pas moins d'une dizaine de haras et centres équestres. Si l'élevage et le dressage y sont pratiqués, les clubs et fermes équestres proposent également des stages d'initiation, des balades à l'heure, des randonnées à cheval et même des promenades en calèche. Les vastes allées forestières et champêtres se prêtent particulièrement à ce mode de promenade original, qui vous permettra de faire corps avec la nature. Alors, cavaliers en herbe ou émérites, tous en selle pour une chevauchée fantastique ! ✂

### *Le saviez-vous ?* **LE MARCHÉ AUX CHEVAUX**

**Parmi les plus célèbres tableaux représentant des chevaux, on pense à ceux de Géricault, Delacroix, mais aussi à ceux de Rosa Bonheur. Son **Marché aux chevaux** est aujourd'hui exposé au Metropolitan Museum de New York.**



C'est avec le seul fruit de la vente de cette œuvre que l'artiste a pu acquérir son château de Thomery, que vous pouvez aujourd'hui partiellement visiter. Cette impressionnante toile - un grand format de 2,45 x 5,07 m - représente la foire aux chevaux de Paris, que la peintre a quotidiennement observée pendant un an et demi, afin de réaliser cette œuvre pleine de fougue. Grand maître de la peinture animalière du XIX<sup>e</sup> siècle, artiste féministe et écologiste avant l'heure,

véritable célébrité en son temps, Rosa Bonheur vécut de 1860 à sa mort en 1899 à Thomery, dans son domaine en lisière de forêt de Fontainebleau. Ici, entourée des animaux domestiques et sauvages qui furent les sujets de ses toiles et sculptures, elle s'est attelée sans relâche à révéler leurs âmes à travers la profondeur de leurs regards. Pour découvrir sa vie et son œuvre, réservez votre visite.

[www.chateau-rosa-bonheur.fr](http://www.chateau-rosa-bonheur.fr)



## Les haras et balades à cheval

### LES ÉCURIES DE VILLEMER

Balade 1h, découverte en manège. Ouvert toute l'année, tous les jours. Baptême de poney à partir de 3 ans. Tarifs à partir de 10€.

3 rue Froide, Hameau de Montméry 77250 Villemer  
06 72 98 79 25  
lesecuriesdevillemer@gmail.com  
Facebook : ecuriedevillemer

### LES ÉCURIES DE NONVILLE

Stages, balades à poney... Tarifs à partir de 30€/h (adulte), 15€/30 mn pour les enfants de - de 10 ans. Ouvert toute l'année, 8h30-12h et 14h-18h, fermé le dimanche

9 rue Grande 77140 Nonville  
06 99 27 45 62  
ecuriesdenonville@gmail.com  
https://ecuriesdenonville.jfe.com  
Facebook :  
Écuries de Nonville

### CENTRE ÉQUESTRE DE MONTIGNY

Promenade. Stages et animations le dimanche et pendant les vacances scolaires ouverts à tous, à la ½ journée ou à la semaine. Ouvert toute l'année. Horaires : du mardi au samedi : 8h-12h30/13h30-18h Dimanche : 8h-12h30 / 13h30-17h. Fermeture le lundi. Tarif : excursion (demi-journée) : 45€. Autres excursions sur rdv. Enfants (à partir de 4 ans), débutant et confirmé acceptés.

Chemin des Trembleaux,  
77690 Montigny-sur-Loing  
06 83 86 61 55  
poneyclub.montigny@gmail.com  
Facebook :  
poneyclubdemontigny/  
www.centre-equestre-montigny.com

### ÉCURIE DES PLEIGNES

Poney club, stages, sorties en forêt. Débutant accepté. Accès PMR. Horaires : lundi au dimanche, 8h à 19h

Le Cottage,  
hameau des Pleignes,  
77690 La Genevraye  
06 22 44 52 12  
contact@ecuriesdespleignes.com  
http://ecuriesdespleignes.com/  
Facebook : pleignes

### HARAS DU CROC MARIN

Stages, dressage, promenade en forêt (accessible directement depuis la carrière, sans passage par la route), chambres et tables d'hôtes. Promenade à cheval 40€/h (accompagnée ou non). Ouverture toute l'année, Tous les jours.

À partir de 12-13 ans.  
Chemin des Trembleaux,  
77690 Montigny-sur-Loing  
01 64 45 84 01 /  
06 08 60 40 73 /  
07 69 82 79 83  
contact@harasducrocmarin.com  
https://harasducrocmarin.wixsite.com/crocmarin  
Facebook : Haras du Croc Marin

### CHAUVILLE ÉQUESTRE

Stages, cours, excursions à cheval ou poneys. Balade à cheval accompagnée dès 12 ans. Balade en main à poney pour les enfants (à partir de 2 ans et jusqu'à 12 ans). Tarifs (à partir de) : balade à cheval 30€/h, balade à poney 20€/h. Ouvert toute l'année, tous les jours de 8h à 19h. Accès PMR, groupes handicap physique et mental.

16 rue de la Vallée  
77140 Nonville  
06 88 06 39 31  
chauville-equestre@botmail.fr  
Facebook : elevageoopss

### LES ATTELAGES HANDI-LOISIRS

Promenade en attelage pour personnes valides et handicapées. Calèche adaptée PMR. Tarifs (à partir de) : 100€/h. Sur réservation par email ou téléphone.

114 route de Fontainebleau,  
77140 Nonville  
06 84 41 56 88  
attelages.handiloisirs@gmail.com  
https://lesattelageshandiloisirs.jimdofree.com/  
Facebook :  
Les.AtteLagesHandiLoisirs

### FERME ÉQUESTRE DE GRAVILLE

Balades à l'heure et randonnées à la journée, ou à la semaine, pension, attelage, poney club, équithérapie, stage de bien-être. Chambre et table d'hôtes. Ouvert toute l'année, balades proposées de mars à décembre.

Balade 1h/25€  
Balade ½ journée : 65€ à partir de 12 ans  
Rue de la Vallée, Gravelle, 77670 Vernou-La Celle-sur-Seine  
06 14 20 00 64  
nathalie.rouliot@wanadoo.fr  
www.ferme-equestre-gravelle.com  
Facebook : La ferme equestre de Gravelle et ses cabanes dans les arbres

### HARAS DE MARANGIS

Stage et cours particulier, spectacle. Visiteur accueilli en « heure de passage ». Balade possible (sauf débutant) à partir de 4/5 personnes. Sur réservation 2/3 jours en amont.

Rue du moulin,  
77670 Vernou-La Celle-sur-Seine  
01 64 23 36 03 / 06 80 25 40 81  
contact@harasmarangis.fr  
www.harasmarangis.fr  
Facebook : harasmarangis





# ÉCHAPPÉE SUR LES EAUX VIVES DU LOING

*Aventures et découvertes  
inoubliables en canoë*

**C**hangez de point de vue ! Sur l'eau, tout est différent. En mode sportif, ou découverte, seul pour goûter à la quiétude des lieux, en famille ou entre amis pour vivre ensemble une belle aventure : larguez les amarres ! Des loueurs proposent canoës, kayaks, et même paddles pour une descente du Loing à la journée ou pour une courte escapade d'une heure ou deux. Une fois sur le lieu de départ, équipé et briefé, à vous de jouer les explorateurs, pagaies à la main. C'est parti pour l'aventure ! Petit avant-goût ? Depuis votre embarcation, vous pourrez observer canards mandarins et colverts, cygnes et poules d'eau ou surprendre un héron en pleine partie de pêche à la grenouille. Entre les nénuphars, les herbiers et renoncules d'eau qui ondoient dans le courant, vous pourrez apercevoir carpes, brochets ou truites et vous laisser ensorceler par le ballet des libellules. Quelques belles villas à l'architecture exubérante, jalousement protégées côté rue par de hauts murs, se dévoileront côté rivière. La fin de parcours, le bouquet final, vous offrira quelques sensations avec le passage du déversoir, dernière étape avant l'arrivée spectaculaire au cœur de la carte postale, ou plutôt du tableau : la cité médiévale de Moret-sur-Loing, son église, son donjon et son pont si souvent immortalisés par le grand maître du paysage, l'impressionniste Alfred Sisley. Alors, jetez-vous à l'eau ! ✂

*À vous de jouer  
les explorateurs,  
pagaies à la main.*







## Où louer une embarcation?

### LOCATION DE CANOËS, KAYAKS ET PADDLES

Des descentes en canoë sont proposées sur le Loing seul ou en groupes. Plusieurs parcours sont possibles selon vos envies et le temps dont vous disposez. Vous naviguerez à votre rythme. S'il n'est pas nécessaire d'être sportif pour pratiquer le canoë, il est indispensable de savoir nager au moins 25 m. Ce malgré le port du gilet de sauvetage fourni par le loueur. Pour les plus hardis, testez votre sens de l'équilibre avant de vous lancer à l'assaut de la rivière debout sur un paddle.

### APIKOPA

Apikopa met une flotte de 25 canoës et 3 kayaks à votre disposition. 3 parcours vous sont proposés : Grez-sur-Loing-Épisy, Grez-sur-Loing-Moret-sur-Loing et Épisy-Moret-sur-Loing.  
06 21 09 37 50  
contact@apikopa.fr  
www.apikopa.fr  
Facebook :  
LocationCanoes.MoretLoing

### TOP LOISIRS

Top Loisirs, spécialiste des sorties sportives et de loisirs pour les particuliers et les groupes, propose 2 circuits en canoë sur le Loing : Grez-sur-Loing-Épisy, Grez-sur-Loing-Moret-sur-Loing (à partir de 7 ans) et du

stand up paddle. Top loisirs propose également d'autres activités : tir à l'arc, escalade, course d'orientation, randonnées encadrées...

06 14 75 53 69  
infos@toploisirs.fr  
www.toploisirs.fr

### NATURE LOISIR ÉVASION

Nature loisir évasion vous propose des descentes en canoës et kayaks sur le Loing et la location de paddle. Différents parcours vous sont proposés à la journée ou la demi-journée, sur la portion allant de Grez-sur-Loing à Épisy et de Grez-sur-Loing à Moret-sur-Loing.

06 19 37 43 24  
information@nature-loisir.fr  
www.nature-loisir.fr

## Le saviez-vous? VOUS POUVEZ VENIR EN BATEAU!

### HALTES FLUVIALES

Les ports d'escale de Moret Seine & Loing accueillent d'avril à octobre quelque 500 bateaux, de la pénichette au paquebot de croisière de 80 mètres, et des voyageurs des 4 coins du globe. Il propose une trentaine d'emplacements sur la rivière, le canal et le fleuve. La capitainerie est ouverte 7 jours sur 7 sauf les jours fériés pour la navigation. Un service d'hivernage pour les bateaux est possible sur réservation d'octobre à mars.



### PORT DE MORETS/LOING

9 postes + 1 poste pour bateaux passagers.  
Eau et électricité.  
77250 Moret-sur-Loing  
Moret-Loing-et-Orvanne

Eau et électricité.  
15 bis, quai de Seine  
77670 Saint-Mammès

### PORT DE SAINT-MAMMÉS

13 postes + 2 postes pour bateaux passagers.

### HALTE PRUGNAT

À l'amont de l'écluse de Moret-sur-Loing, Moret-Loing-et-Orvanne  
3 postes sur le canal du Loing.

Ports d'escale de Saint-Mammès et Moret-sur-Loing  
+33 (0)6 47 68 79 51  
laurette.levis@ccmsl.com  
Office de tourisme Moret Seine & Loing :  
4 bis place de Samoï, 77250 Moret-sur-Loing  
+33 (0)1 60 70 41 66



Pause glacée  
au pré de Pins,  
à Moret-sur-Loing.



## PRENEZ GOÛT AUX PRODUITS DE LA NATURE

*Avis aux gourmands, aux amateurs  
de bonne chère, de beaux paysages  
et d'histoires savoureuses :  
vous risquez de prendre goût  
à la Seine & Loing !*

*Laissez-vous guider de ferme en ferme,  
de brasserie en brasserie.*

*Vous y ferez de belles rencontres  
et y trouverez assurément  
quelques antidotes à la morosité !*





## BIENVENUE À LA FERME !

*Des produits vrais et frais  
pour court-circuiter la malbouffe !*

Qu'est-ce qu'on mange en Seine & Loing ? Pour le savoir, vous pouvez vous installer à la table de nos restaurants – où certains chefs revisitent dans leurs cuisines quelques spécialités locales comme le mythique sucre d'orge, ou les emblématiques safran et miel du Gâtinais – ou faire vos emplettes directement à la ferme. Vous pourrez y rencontrer les petits producteurs passionnés – bergers, maraîchers, éleveurs, apiculteurs – qui font vivre nos villages, embellissent nos campagnes, et mettent du goût dans nos assiettes ! La Seine & Loing compte près de 80 exploitations agricoles. Elles sont de plus en plus nombreuses à porter haut les couleurs du circuit court pour court-circuiter la malbouffe ! Elles cultivent, aux quatre coins du territoire, les ingrédients qui forgent l'identité, les saveurs uniques de notre terroir. Ainsi, certains vergers font revivre des variétés locales anciennes que l'on ne rencontre plus que dans de rares jardins, notamment des pommes rustiques comme la rouge de Bourron ou la Locard châtaigne. Si cela vous tente, vous pouvez goûter au plaisir incomparable de les croquer sous l'arbre, dans l'une des fermes qui proposent la cueillette de fruits, légumes ou fleurs à la belle saison. Le bonheur est dans le pré, courez-y vite ! ✂

*Rencontrez les  
bergers, maraîchers,  
ou éleveurs qui  
mettent du goût  
dans nos assiettes !*

### *Le savior-vous ?* **LE CHASSÉLAS DE THOMERY**

**Fruit emblématique de notre territoire,  
le chassélas doré de Thomery, c'est toute une Histoire !**

Avant l'essor des fruits exotiques, ses précieuses grappes fraîches en toute saison grâce à une méthode de conservation unique s'invitaient sur les tables de fête. Plus de 1 000 tonnes étaient expédiées chaque année, dans toute la France et jusqu'en Russie. La petite ville est encore toujours structurée autour

des murs édifiés pour cette culture. Aujourd'hui on ne trouve plus ce raisin que chez les particuliers, mais vous pouvez découvrir sur place ou lors de visites guidées ce patrimoine architectural singulier et exceptionnel. Renseignements à l'Office de tourisme, dans le guide Art & Histoire ou sur [msl-tourisme.fr](http://msl-tourisme.fr).



## Vente directe, boutiques et cueillettes à la ferme

### LE FOURNIL DU BOIS PIGET

À Dormelles, Gilles et Sabrine Derosin sont éleveurs (de moutons, et de brebis), paysans et boulangers. Le blé, qui sert à la fabrication du pain, est cultivé sur la ferme selon les règles de l'agriculture biologique, avant d'être moulu à la meule de pierre. Le pain est pétri et cuit sur place. Vous pouvez aussi y acheter farines et viandes. Ouvert le samedi de 10h à 13h et sur rendez-vous.  
19 Hameau du Bois Piget,  
77130 Dormelles  
01 60 96 63 72  
lefournilduboispiget@orange.fr  
Facebook : Le Bois Piget

### LES LÉGUMES DU LAVOIR

Les maraîchers du lavoir à Flagy produisent, en agriculture raisonnée, de nombreux fruits et légumes de saison non calibrés, mais aussi des jus, des confitures et bien d'autres produits du terroir tous proposés en vente directement à la ferme.

Ouvert le mardi et le vendredi de 16h à 19h, le samedi de 9h à 12h et de 14h30 à 18h. Fermeture entre Noël et Jour de l'an  
11 rue de l'Orvanne,  
77940 Flagy  
06 32 98 38 89  
alain.patron@wanadoo.fr  
auxlegumesdulavoir.com  
Facebook : SCEA du Lavoir

### FERME CUEILLETTE DU FOURCHET

Dominée par un remarquable pigeonnier cette ferme familiale cultive depuis 2 générations céréales, protéagineux, oléagineux, légumineuses fourragères, prairies en agriculture de conservation

des sols en partie pour nourrir ses animaux : moutons et vaches Aubrac. La ferme propose aussi la cueillette et la vente des produits du verger : pommes, fruits rouges (fraises, framboises ...), jus de pommes, cidre et vinaigre de cidre. En hiver : vendredi et samedi après-midi de 14h à 18h. Cueillette des fruits rouges : en juin, tous les jours sauf le jeudi. Cueillette des pommes : vendredi, samedi et dimanche toute la journée.



Possibilité sur RDV  
6 bis rue du fourchet, 77710  
Nanteau-sur-Lunain  
01 64 29 06 74  
fermedufourchet@orange.fr

### BERGERIE DE LA FONTAINE CLAIRETTE

Éleveuse de brebis laitières et de chèvres, Catherine Joubert propose en vente directe à la ferme ses spécialités fromagères le Nanteau et le Paley, mais aussi tommes de brebis, fromages frais, faisselles et yaourts. Si vous souhaitez découvrir la bergerie, la vie du troupeau, ou vous initier à la transformation du lait, des visites sont proposées ponctuellement. Boutique ouverte tous les jours de mars à octobre de 10h à 13h et l'après-midi du vendredi et samedi de 15h30 à 18h et sur rdv. Productions labellisées Agriculture biologique.

Portes ouvertes pendant la balade du goût. Visites de groupe sur rendez-vous. Horaires : de mars à octobre, vendredi 14h-18h, samedi 11h-13h et 15h-18h. Ouverture possible sur rendez-vous. Charte/Label : Agriculture biologique, Bienvenue à la Ferme, Produits du terroir et Ferme découverte.  
Route des Ricordeaux,  
77710 Nanteau-sur-Lunain  
01 64 29 66 98 / 06 77 39 46 81  
bergerie.clairrette@gmail.com

### FERME DE LA NOZAIÉ

Cette ferme transmise de père en fils depuis trois générations abrite poulets, pintades, chapons, canards, oies et porcs. Toutes ces espèces sont élevées en plein air et nourries à partir de céréales provenant des champs de la propriété (blé, maïs, pois et féverole). La Nozaie dispose de sa propre boutique et propose de nombreux produits locaux (légumes, oeufs, farine, bières, miel, savons...).

Ouvert le vendredi de 9h à 12h30 et de 14h30 à 19h, le samedi de 9h à 12h30 et de 14h30 à 18h. Charte/label : Label bio Accès PMR  
6 route de Montereau,  
77140 Norville  
01 64 29 06 31  
contact@la-nozaie.com  
http://www.la-nozaie.com/  
Facebook : Ferme de la Nozaie



Cueillette au  
Jardin de Noisy  
à Ville-Saint-  
Jacques.

### FERME AVICOLE DE VILLEMARÉCHAL

Poules, pintades, chapons, dindes, canards, oies, mais aussi moutons et porcs y sont élevés en plein air et nourris aux céréales sans OGM. La ferme propose la vente directe de viande, terrines, rillettes, foie gras et de nombreux produits de terroir. Label : Bienvenue à la ferme.

Ouvert le vendredi de 15h30 à 19h et le samedi de 14h30 à 17h. Langue parlée : anglais  
10 rue de la sablière, Boisroux,  
77710 Villemaréchal  
01 60 96 54 62 / 06 84 52 87 68  
ferme.avicole.villemarechal@gmail.com  
https://ferme-avicole-villemarechal.jimdo.free.com

### EARL DU CHÈVRE FERMIER

Si ici était autrefois produit un célèbre Brie, ce sont les petits fromages fermiers qui font la réputation de cet élevage caprin. Venez déguster et remplir votre panier de produits du terroir à la ferme. Ouvert tous les matins :

9h-11h (sauf dimanches et jours fériés) Mercredi au vendredi : 17h - 18h30, samedi : 15h-18h30  
9 rue de l'abreuvoir,  
77130 Ville-Saint-Jacques  
01 60 96 65 95 / 06 16 68 86 38  
armellehay@btmail.fr

### FERME CUEILLETTE AU JARDIN DE NOISY

Fruits, légumes, fleurs, une quarantaine de variétés murées sur pied et sans pesticide sont proposées à la cueillette en vente directe de mai à novembre. Le jardin de Noisy c'est aussi une boutique gourmande, où vous trouverez une sélection de produits locaux. Label : Produit en Île-de-France et Bienvenue à la ferme.

25 rue de Noisy,  
77130 Ville-Saint-Jacques  
01 60 96 69 71  
contact@jardindennoisy.fr  
www.jardindennoisy.fr/  
Facebook : Au Jardin de Noisy

### LES POULETTES DE PALEY

Françoise Yvonet, propose les œufs 100 % bio de ses poulettes, mais aussi de

la farine et du miel maison. Elle propose également à la vente les produits bio d'autres petits producteurs locaux : cidre, jus de pommes, cosmétique au miel.

Vente à la ferme le lundi de 17h30 à 19h Possibilité d'appeler pour un rdv pour les autres jours. Label : certifié BIO  
1 rue du réservoir,  
Hameau des Tesnières  
06 74 80 81 13  
yvonetf@gmail.com  
Facebook : Les Poulettes de Paley

### LE CLOS DE NONVILLE

Autour du château sont cultivés des variétés anciennes de fruits et légumes (vendues sur place sur réservation) et 7 hectares de vignes répartis entre chardonnay, sauvignon et pinot noir, qui devraient donner naissance dans les années à venir, à l'un des tout premier vin d'appellation Île-de-France. À suivre !  
6B Rue Grande,  
77140 Nonville  
contact@closdenonville.fr  
www.closdenonville.fr/fr



# AGENDA GOURMAND

*Les marchés, c'est super !*



**Retrouvez toute l'histoire du patrimoine gastronomique et des spécialités du territoire : Sucre d'Orge de Moret, chasselas de Thomery, miel du Gâtinais, fromages ... ainsi que les bonnes adresses dans le guide Art & Histoire disponible gratuitement auprès de l'Office de tourisme ou sur demande.**

## MARDI

*Matin* : Rue du Pavé Neuf, Moret-sur-Loing (77250).

*Matin* : Place Greffülhe, Thomery (77810).

## JEUDI

*Matin* : Place du Marché, Champagne-sur-Seine (77430).

## VENDREDI

*Matin* : Rue Pavé Neuf, Moret-sur-Loing (77250).

*Matin* : Parking sous le viaduc - Montigny-sur-Loing (77690).

*Après-midi* : Place Marquis de Roys Villecerf (77250).

## SAMEDI

*Matin* : Place du Marché, Champagne-sur-Seine (77430).

*Matin* : Avenue de Fontainebleau, Veneux-Les Sablons (77250).

*Matin* : Place de l'Église, Ville-Saint-Jacques (77130)

*Matin* : Parking sous le viaduc, Montigny-sur-Loing (77690).

## DIMANCHE

*Matin* : Quai de Seine, Saint-Mammès (77670).

## Manifestations

### VENEUX-LES SABLONS

La Foire aux fromages et aux vins. Le premier week-end de septembre.

### CHAMPAGNE-SUR-SEINE

Salon de la gastronomie en février.

### SAINT-MAMMÈS

Salon de la gourmandise et du savoir-faire en octobre.

### VERNOU-LA-CELLE

Salon de la gastronomie et de l'artisanat en mai.

### EN SEINE-ET-MARNE

La balade du goût. Des fermes ouvrent leurs portes chaque automne. Renseignements: balade-du-gout.fr



# ET AU MILIEU COULENT QUATRE RIVIÈRES

*Carpe diem !*

Sur le Loing, la Seine, l'Orvanne, le Lunain, les étangs d'Épisy, le plan d'eau du château de Ravannes, les spots ne manquent pas en Seine & Loing pour ferrer les pêcheurs. Préparez moulinets, épuisettes, gibecières et carte de pêche pour la journée ! Pour ceux qui ne sont pas équipés, la pisciculture du Moulin de Grateau propose une pêche sans permis et un service de prêt de matériel, pour adultes comme pour enfants, au cœur d'un domaine bucolique équipé de barbecues pour faire griller les poissons. Prêt pour une partie de pêche en famille ? ✂

## CARTE DE PÊCHE

Carte à la journée 13 €/ pour les - de 12 ans 6 €  
À la semaine de 20 à 33 €.

Où se la procurer :

L'Office de tourisme vous propose la réalisation de votre carte de pêche. Renseignement sur place ou au 01 60 70 41 66.

Avant toute pratique de la pêche il est nécessaire de se renseigner auprès de l'AAPPMA ou de la Fédération de Seine-et-Marne pour la Pêche et la Protection du Milieu Aquatique sur les parcours autorisés et la réglementation en vigueur. Retrouvez toutes les associations de pêche sur le site : <http://new.federationpeche77.fr/liste-associations/>

## PISCICULTURE

### MOULIN GRATEAU

Dans un parc de plus de 5 hectares traversé par la rivière sur près de 700 mètres, vous pourrez passer une agréable journée au grand air et déguster votre pêche (barbecues et des tables de pique-nique sont à la disposition des visiteurs). La pisciculture accueille le public de fin février à novembre du jeudi au

lundi et les jours fériés de 7h30 à 18h30. Le permis de pêche n'est pas nécessaire. Services proposés : pêche à la truites (arc-en-ciel), vente au kilo de poissons, location de matériel de pêche

Accès par la RD 40,  
face à la route de Cugny.  
77 690 La Genevraye  
01 64 45 80 51

Facebook : La Truite d'Épisy



Partie de pêche à  
Moret-sur-Loing.



## Le saviez-vous ? LES POISSONS DE NOS RIVIÈRES

Voici un petit aperçu des poissons qui peuplent nos rivières et étangs et dont la pêche est autorisée, avec un permis, évidemment. Dans le Lunain, l'Orvanne et le plan d'eau de Ravannes (Écuelles) truites, saumons et ombres seront au rendez-vous.

Dans la Seine et le Loing, vous pourrez taquiner carpes, goujons, sandres, brochets, chevesne, mais aussi, quelques silures glanes. Avis aux pêcheurs sportifs : le fleuve abrite des spécimens de plus de 2,30 mètres et 80 kilos !



## L'AMER MONTE !

*Réveillez le zythologue\*  
qui sommeille en vous !*

**L**una, Chuche, Chouette bière montignonne ou Font And bleu : ces breuvages font mousser notre territoire du nord au sud et régaler les amateurs de bulles et houblon. Quatre brasseries artisanales et indépendantes ont vu le jour en quelques années sur notre territoire. Un formidable engouement, une créativité bouillonnante, grâce à des brasseurs passionnés aux profils variés qui réinterprètent ou réinventent la bière, en lui donnant des accents de terroir. Des goûts, des personnalités et des styles variés, mais un point commun : des bières originales et une volonté de renouer avec la qualité en circuit court, l'ancrage local et l'animation de nos villages. Dans des ambiances industrielles ou champêtres, dans des lieux toujours exceptionnels, laissez-vous guider sur cette petite route brassicole, et dégustez sans pression ! ✂

*Des brasseurs passionnés  
qui réinventent la bière,  
en lui donnant des  
accents de terroir*

\* Connaisseur de la bière et de sa dégustation

### LA BIÈRE, UNE TRADITION FRANÇAISE RESSUSCITÉE

Notre territoire à l'image du pays connaît un regain brassicole. Si la France comptait plus de 4 000 brasseries en 1900, celles-ci ont presque toutes disparu au milieu du XX<sup>e</sup> siècle. Mais depuis quelques années c'est à nouveau le boum des micro-brasseries. En 2017, elles étaient au nombre de 1100.





# La Route des brasseries DE SEINE & LOING



## 1 LA BRASSERIE DU PAYS DE SEINE & LOING

Champagne-sur-Seine

La brasserie du Pays de Seine & Loing, située au cœur d'un immense hall industriel - les usines Schneider, édifiées en 1900 - propose une bière 100% malt, que le brasseur, Eddy, veut authentique, populaire et rock'n roll. Sister Morphine, Lady Marmelade : brune, blonde ou ambrée, toutes font référence à des titres cultes. Le ton est donné ! La brasserie propose aussi des bières de garde, vieilles en fût de chêne.

Ouverture : vendredi de 14h à 18h et sur rendez-vous. Visite de la brasserie possible le samedi à 9h (réservation obligatoire).

Brasserie du Pays de Seine et Loing  
3 rue de Normandie, bâtiment 3 à Champagne-sur-Seine.  
06 64 02 80 87 - brasserieudpaysdeseineetloing@gmail.com  
www.biere77.fr  
Facebook : Brasserie du Pays de Seine et Loing



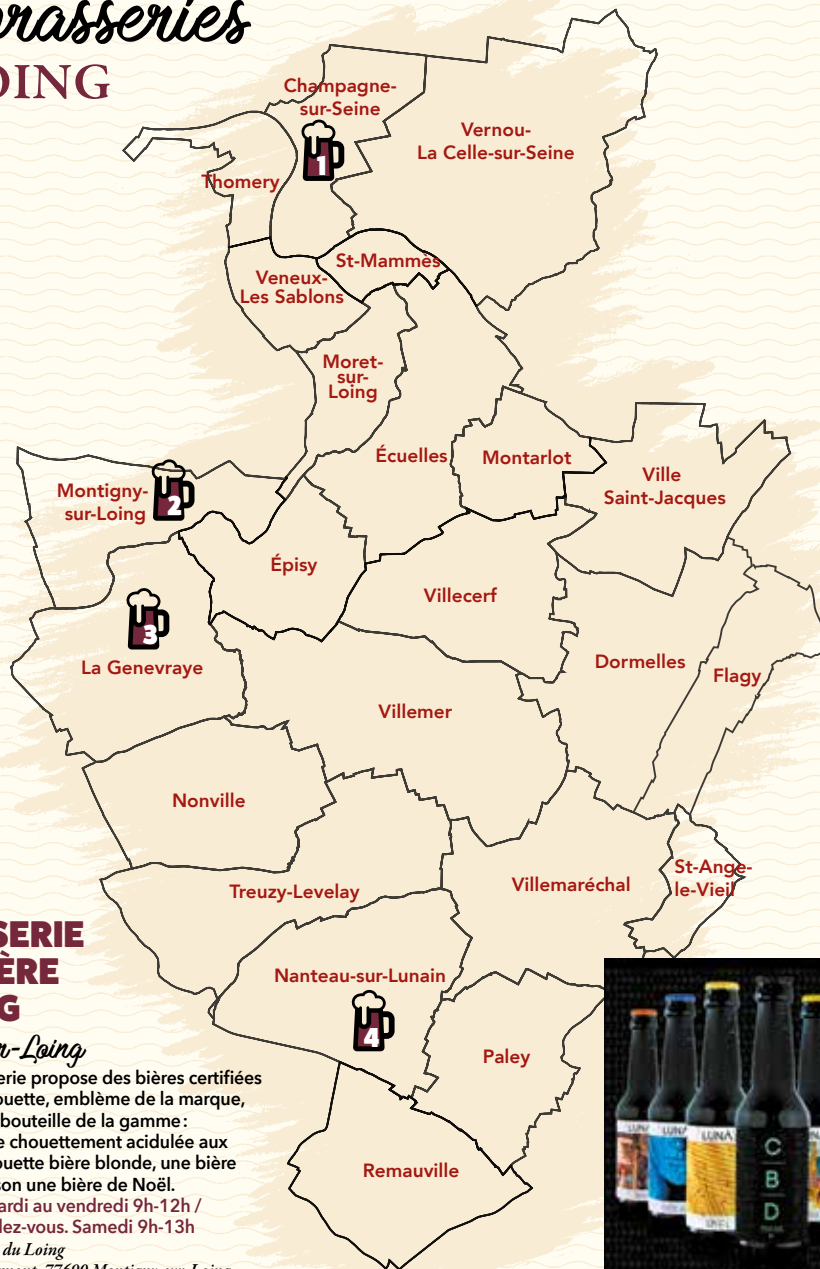
## 2 BRASSERIE AOC - BIÈRE DU LOING

Montigny-sur-Loing

Cette microbrasserie propose des bières certifiées 100% bio. La chouette, emblème de la marque, veille sur chaque bouteille de la gamme : une bière blanche chouettelement acidulée aux agrumes, une chouette bière blonde, une bière ambrée et en saison une bière de Noël.

Ouverture : du mardi au vendredi 9h-12h / 14h-18h, sur rendez-vous. Samedi 9h-13h

Brasserie AOC Bière du Loing  
8 rue Renée Montgermont, 77690 Montigny-sur-Loing  
01 64 45 82 29 - contact@bierebio77.fr - www.bierebio77.fr



## 3 LA PACHAMAMA, Hameau de Cugny, La Genevraye

En 2016, Sylvain et Boris, guides de forêt, se sont lancés dans une grande aventure locale en créant dans une petite ferme au centre du village de leur enfance la Pachamama. Ses désormais classiques 5B, 6B, 7A blondes, blanches, ambrées (clins d'oeil aux sites d'escalade) partagent la vedette avec de nouvelles saveurs, et des gammes éphémères. Si la Pacha s'engage à produire ses bières avec au moins 50% de matières premières cultivées à moins de 30 km de la brasserie, elle n'en est pas moins ouverte sur le monde. Elle propose par exemple La Stratasphère, brassée avec un houblon unique qui provient d'une petite ferme de l'Oregon, et qu'ils sont les premiers

à utiliser en Europe. La Jamaican Coffee Stout, elle, est une bière noire brassée avec des cafés jamaïcains, qui proviennent des plantations bio d'un des fils de Bob Marley. Parfait à déguster lors des événements, concerts et spectacles que propose régulièrement la brasserie. Pachamama produit également de la limonade et du cola (cf. p. 60).

Ouvertures d'avril à octobre le mercredi de 15h à 18h, le samedi de 15h à 19h. Ouvertures d'octobre à mars le mercredi de 15h à 18h, le samedi de 15h à 18h.

4 rue de la ferme - Hameau de Cugny 77690 La Genevraye  
07 68 70 77 08  
biere@pachamama.bio  
Facebook : Pachamama77  
www.pachamama.bio

## 4 BRASSERIE ZIEGLER à Nanteau-sur-Lunain

Ouverte en 2018 par deux frères, les Ziegler, cette brasserie spécialisée dans la fabrication de bières de type Ale, est située au cœur du Bocage Gâtinais, dans un ancien moulin, au bord d'une petite rivière, le Lunain dont elle tire son nom. La bière LUNA'in est élaborée à partir d'ingrédients sélectionnés pour leur goût en favorisant l'approvisionnement local : vous pourrez y découvrir en saison une bière au miel de châtaignier du village!

Elle propose des événements, et dégustations dans un cadre exceptionnel et bucolique, plein de charme. Ouverture : vendredi et samedi 11h-19h, dimanche 11h-18h.

10 rue des Moulins 77710 Nanteau-sur-Lunain  
06 32 63 46 18 - brasserie.ziegler@gmail.com - www.luna-in.fr  
Facebook : LunaInBIERE





## STAGES & EXPÉRIENCES

**P**ourquoi ne pas poser vos valises en Seine et Loing pour quelques jours afin de prolonger la découverte et vous ouvrir à de nouveaux horizons. Cuisine, poterie, art floral, tapisserie, dessin, équitation, de nombreux artisans, artistes et passionnés vous attendent pour vous faire partager leurs savoir-faire. Côté hébergement, gîte, chambre d'hôte de charme, bungalow en bord de lac, cabane dans les arbres, chambre à bord d'une péniche.... classique ou insolite, à vous de choisir le cocon qu'il vous faut pour vous ressourcer, faire de beaux rêves et rendre votre séjour inoubliable ! ✂

Moret, bords du Loing,  
Alfred Sisley, 1892.



RMN-Grand Palais/S. Maréchal/  
Paris musée d'Orsay

### Sur le motif

### RANDONNÉE & PEINTURE À L'HUILE

Le temps d'une journée, partez marcher sur les pas d'Alfred Sisley le long du Loing et de la Seine entre les villages de Moret-sur-Loing et St-Mammès, pour peindre sur le motif. L'Atelier Le Vivier propose une expérience impressionniste : prises de croquis en pleine nature, présentation des caractéristiques de la touche impressionniste, du dessin et de la composition d'un tableau. Chaque participant réalisera sa propre toile. Prix: 120 euros (matériel et repas compris), 4 participants max.

L'Atelier Le Vivier  
06 80 73 87 96  
[www.galerie-moret-levivier.fr](http://www.galerie-moret-levivier.fr)

### Inspiration végétale

### INITIATION À LA PERMACULTURE

Ferme, domaines, parc de château, particuliers sont nombreux à s'adonner à la permaculture en Seine & Loing. Quésaco? Il s'agit, en s'inspirant de la nature et en observant les écosystèmes, de concevoir un jardin harmonieux, autonome et productif, évitant tout gaspillage et toute perte d'énergies. Venez faire le plein de techniques, trucs et astuces en matière de culture sur buttes, d'arrosage, de semis à la ferme des Longs sillons à Thomery ou encore en groupe au domaine de Berville...  
Renseignements auprès de l'Office de tourisme

Le domaine de Berville  
à La Genevraye.



### Terre et matière

### STAGES DE POTERIE

Créer votre propre vaisselle, des vases originaux, un objet personnel et unique, cela vous tente ? Découvrez toutes les étapes de création d'une pièce en céramique, du modelage à l'estampage en passant par le tournage et l'émaillage. À la poterie de la Genevraye (5 jours), ou encore aux Terres d'Hélènes à Moret-sur-Loing, l'Office du Tourisme vous indiquera les bonnes adresses et les dates des ateliers menés par les artisans en Seine & Loing.

• Les Terres d'Hélène - 30 rue de l'Église  
Moret-sur-Loing, 77250 Moret-Loing-et-Orvanne  
06 63 06 31 58 - [helene.marchal@neuf.fr](mailto:helene.marchal@neuf.fr)  
[www.les-terres-dhelene-poterie.fr](http://www.les-terres-dhelene-poterie.fr)

• La Poterie de la Genevraye  
01 64 45 89 58 ou 06 32 83 98 43  
[contact@poteriedelagenevraye.com](mailto:contact@poteriedelagenevraye.com)  
[www.poteriedelagenevraye.com](http://www.poteriedelagenevraye.com)



### DÉCOUVRIR LA COUPELLERIE

Aux côtés de Yann Nominé formé à l'art de la coutellerie à Thiers et à Laguiole et son associé Renaud Dumarcay venez fabriquer votre propre couteau dans le charmant hameau de Cugny à La Genevraye. Stage de montage sur une journée (340€) ou stage de fabrication sur 3 jours (900€).

07 71 87 18 05  
[contact@lescouteillersdefontainebleau.fr](mailto:contact@lescouteillersdefontainebleau.fr)  
[www.lescouteillersdefontainebleau.fr](http://www.lescouteillersdefontainebleau.fr)  
Facebook : Les Couteliers de Fontainebleau

Cette liste est non exhaustive. Dessin et randonnée, photo, équitation, couture, relaxation en forêt, cueillette de plantes sauvages, fabrication de cosmétiques, tapisserie... de nombreux autres stages ou activités peuvent être proposés en fonction de l'actualité et des saisons. Contactez l'équipe de l'Office de tourisme pour en savoir plus.  
01 60 70 41 66  
[tourisme@ccmsl.com](mailto:tourisme@ccmsl.com)



La Poterie de  
la Genevraye.

### SÉJOUR MOSAÏQUE

Pendant 5 jours, à Montigny-sur-Loing, entrez dans une bulle propice à la créativité et réalisez votre première mosaïque. Laissez parler votre imagination et repartez avec des bases techniques et une pièce unique et personnelle. Les stages sont ouverts aux adultes et aux adolescents. Sessions en été. Tarif : 350 € - Mosaïcoling - 06 89 01 37 76.  
[jerome.goube@orange.fr](mailto:jerome.goube@orange.fr) - [www.mosaïcoling.com](http://www.mosaïcoling.com)

### Bons petits plats

### EN CUISINE

La Cheffe Cordélia Franqueville accueille les cuisiniers en herbe et les curieux en quête de nouvelles saveurs, et avides de nouvelles recettes et tours de main dans son atelier à Veneux-les-Sablons. Dans les casseroles des produits locaux ou directement du potager de la cheffe en fonction des saisons et de l'inspiration du moment ! À partir de 45€ par personne.

Les petits plats de Cordélia - 06 12 15 54 14  
[lespetitsplatsdecordelia@gmail.com](mailto:lespetitsplatsdecordelia@gmail.com)  
Instagram / Facebook : les petits plats de Cordélia



Pour votre séjour à Moret Seine & Loing, vous pouvez consulter le guide Restaurant & hébergements ou notre site :

[www.msl-tourisme.fr](http://www.msl-tourisme.fr)



# QUELQUES PRODUITS

## *made in Moret Seine & Loing*



### GLACES MILLE & UNE GLACES

Et si bien manger rimait aussi avec glacé ? Telle est la devise de Mille et Une Glaces. L'échoppe de cet artisan-glacier installé à Moret-sur-Loing depuis plus de 35 ans rue de l'église est le repère des fins gourmets et des petits gourmands. Une institution ! Chez Mille et Une Glaces, pas de compromis sur la qualité des produits choisis scrupuleusement pour des glaces sans œuf, sans émulsifiant chimique, sans conservateur, sans arôme artificiel et réduites en sucre (saccharose). Côté parfums, les grands classiques côtoient les mélanges extravagants et les saveurs locales inédites : safran du Gâtinais, coquelicot de Nemours.

Ouvert du mercredi au dimanche :  
10h30 à 12h et 14h à 18h30,  
et 7 jours sur 7 en juillet et août  
(fermé le lundi matin et mardi matin)  
Fermé d'octobre à mars sauf décembre.  
13 rue de l'Église, Moret-sur-Loing  
09 51 62 58 51  
contact@1001glaces.fr  
www.1001glaces.fr  
Facebook : 1001 glaces



### LIMONADE ARTISANALE LA PACHAMAMA

La Pachamama, brasserie artisanale située au cœur du hameau de Cugny, à La Genevraye, propose aussi un cola et une limonade au citron vert maison, tout bios !  
La Pachamama au hameau de Cugny, à La Genevraye.  
4 rue de la Ferme,  
07 68 70 77 08  
www.pachamama.bio  
Facebook :  
Brasserie Artisanale Pachamama



### LES COUTEAUX DES COUTELIERS DE FONTAINEBLEAU

Yann Nominé formé à l'art de la coutellerie à Thiers et à Laguiole avec son associé Renaud Dumarçay ont installé leur coutellerie artisanale dans le hameau de Cugny. Ils proposent ici des couteaux qui se singularisent en cultivant l'ancrage local.  
**Ouverture : mercredi et samedi de 14 h à 18 h.**  
**Des stages de confection de couteaux à la journée ou sur 3 jours sont proposés. Vente au détail.**

4 rue de la ferme,  
Hameau de Cugny,  
77690 La Genevraye  
07 71 87 18 05  
lescouteillersdefontainebleau.fr  
contact@lescouteillersdefontainebleau.fr  
Facebook : Les-Couteliers-de-Fontainebleau

### MODE NATURE OLIVE + BLUE

Olive + Blue, est une jeune marque de vêtements lancée à Thomery par la créatrice Mary Madeleine de Bellescize, qui a étudié la mode et fait ses premières armes aux États-Unis, en Angleterre et en Égypte. Elle propose des vêtements et des accessoires - robes, foulards, chapeaux... - confectionnés à partir de lin teint à la main avec des pigments issus de plantes naturelles et bio, qui poussent en Seine & Loing ou en Europe. À noter : une partie du chiffre d'affaires de la marque est reversée au réseau Un toit pour les abeilles afin de maintenir la biodiversité.  
06 66 78 61 04  
oliveblueparis@gmail.com  
fr.oliveblueparis.com  
Instagram : oliveblueparis

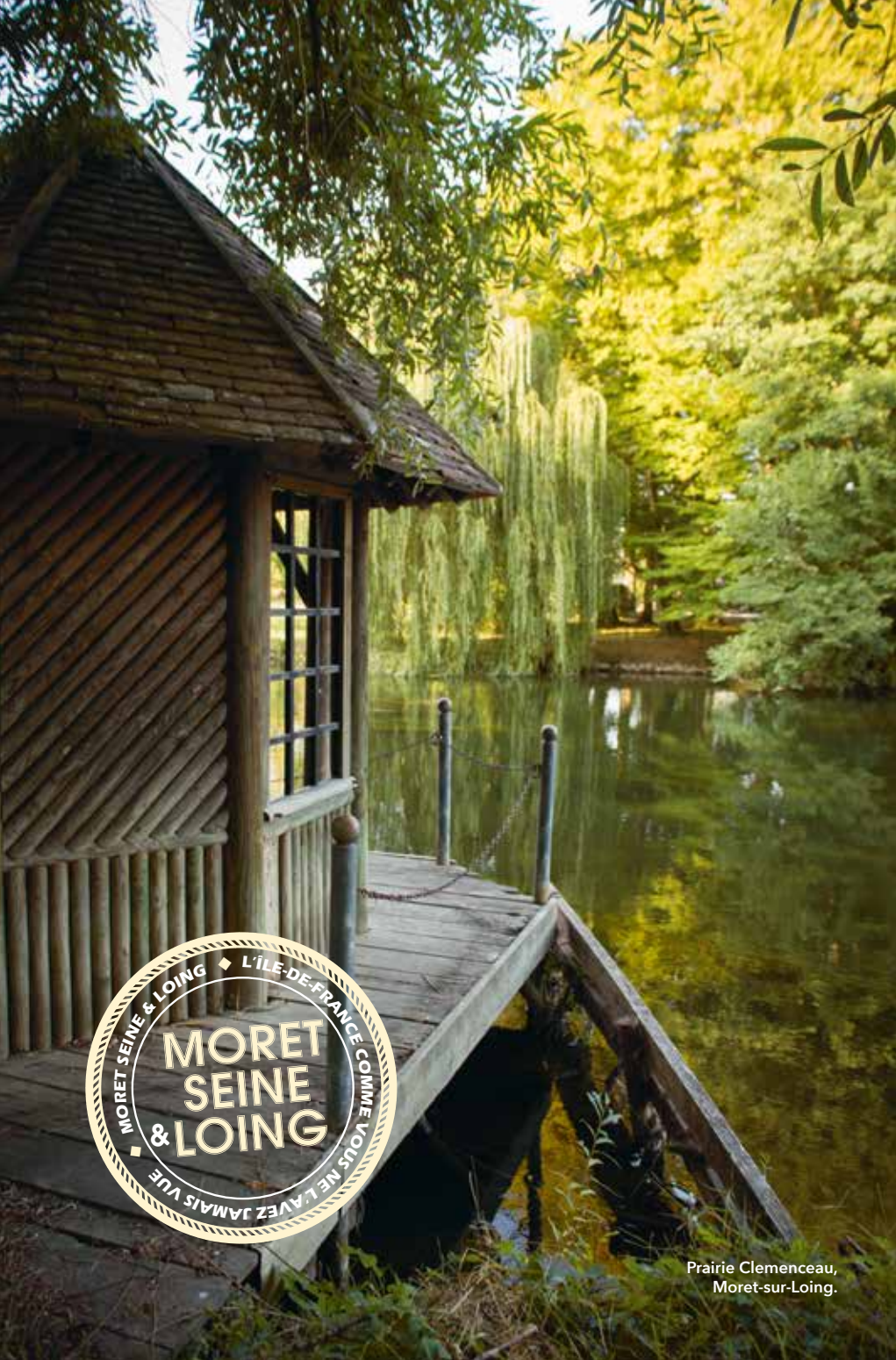


### SAVONS LES BULLES DU LUNAIN

La savonnerie Les Bulles du Lunain est une microsavonnerie artisanale. Les savons sont fabriqués, à la main dans l'atelier situé dans le charmant hameau de Cugny à La Genevraye. À base d'ingrédients issus de l'agriculture biologique et d'autres ingrédients naturels. Ils sont saponifiés à froid, un procédé qui permet de préserver l'environnement en utilisant peu d'eau et d'énergie et de préserver les propriétés des ingrédients naturels. Très doux, riches en glycérine, ils sont doux pour la peau.  
« Douceur d'Avoine », « Douceur d'Aloe Vera », « L' Olivier » et « Chocacao », « Détox » ou « Orange Épicée » à vous de faire votre choix !  
En vente à l'Office de tourisme.  
12 route d'Épisy - La Genevraye  
06 18 82 15 49 - contact@bullesdulunain.com  
www.bullesdulunain.com  
Facebook : bullesdulunain





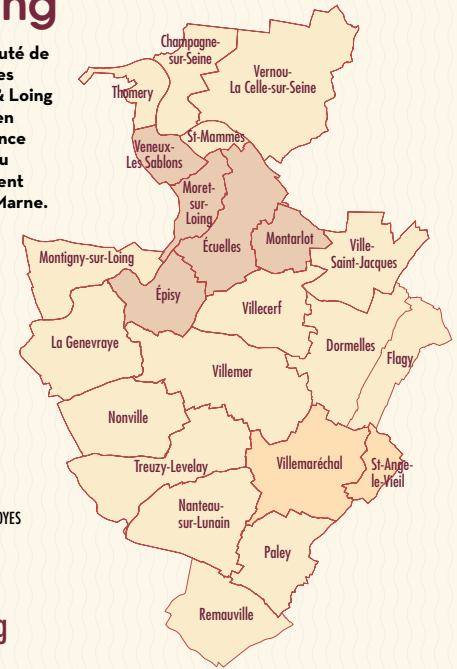


Prairie Clemenceau,  
Moret-sur-Loing.

## INFORMATIONS PRATIQUES

# Venir à Moret Seine & Loing

La Communauté de communes Moret Seine & Loing se situe en Île-de-France au sud du département de Seine-et-Marne.



■ Limite territoriale de la commune nouvelle Moret-Loing-et-Orvanne  
 ■ Limite territoriale de la commune nouvelle Villemaréchal

### Accès



**En voiture** : A6, sortie Fontainebleau (n° 13), puis direction Montereau. A5, direction Troyes depuis Paris, sortie Forges (n° 17) puis direction Montereau. Distance Paris/Moret-sur-Loing : 80 km, temps de trajet : 1 h.



**En train** : ligne R du Transilien, départ Paris-Gare-de-Lyon (grandes lignes), direction Montereau/Laroche-Migennes/Montargis. Un train toutes les 30 mn. Temps de trajet : 50 mn.



**En bateau** : deux ports d'escale et une halte fluviale sur la Seine et le Loing à Moret-sur-Loing et Saint-Mammès.

**Si vous disposez d'une carte Navigo annuelle pour les zones 2-3, 3-4 et 4-5, vous pouvez voyager sans payer de supplément dans toute l'Île-de-France (zones 1 à 5) les week-ends, les jours fériés, pendant les vacances scolaires de la zone C et l'été de mi-juillet à mi-août.**

La carte est dézonée pendant ces périodes. Les gares de Moret/Veneux-Les Sablons, Saint-Mammès, Thomery, Champagne et Vernou sont situées dans la zone 5.



## Office de tourisme Moret Seine & Loing



Pour préparer sereinement votre escapade en Seine & Loing, contactez l'Office de tourisme Moret Seine & Loing :  
01 60 70 41 66 – [tourisme@ccmsl.com](mailto:tourisme@ccmsl.com)

Sur place, par téléphone ou par courriel, l'équipe de l'Office de tourisme Moret Seine & Loing vous propose :

- des renseignements touristiques actualisés (transports, hébergements, restaurations, loisirs et événements),
- des visites guidées sur

réservez (groupes et individuels),  
• les plans des communes de la Communauté de Communes et les horaires de bus et de trains,  
• une boutique de souvenirs (cartes postales, livres...) et des cartes IGN, Topoguides sur les randonnées du territoire

de la Communauté de Communes et la forêt de Fontainebleau,  
• la vente de produits de terroir,  
• la vente de cartes de pêche,  
• un service ponctuel de billetterie,  
• un service de photocopies.

Retrouvez sur notre site internet, tout l'agenda des manifestations de la Communauté de Communes

[www.msl-tourisme.fr](http://www.msl-tourisme.fr)

## Autour de Moret Seine & Loing

À environ 15 min

**BASE DE LOISIRS NAUTIQUES LA GRANDE PAROISSE**

Wam park : téléskis nautiques, jeux gonflables aquatiques (watergames), pédalos...

**FONTAINEBLEAU**  
Jardins du Château de Fontainebleau et hippodrome du grand Parquet.

**GOLF DE THOURY-FÉROTTES**  
Le golf de la forteresse, une ferme fortifiée du XII<sup>e</sup> siècle autour de laquelle se

déploie un parcours varié et technique.

**TACOTS DES LACS À GREZ-SUR-LOING**  
À bord d'un authentique train d'antan balade en pleine nature.

**VEDETTE PANORAMIQUE DU LOING**  
à Montcourt-Fromonville. Croisière sur le canal du Loing, d'avril à mi-octobre  
**À 30 mn**  
**MUSÉE JARDIN BOURDELLE**  
Egreville

Ce guide a été réalisé par l'Office de tourisme et le Service Communication Moret Seine & Loing.  
**Informations:** Office de tourisme MSL, Service Communication (les informations contenues dans ce guide ont une valeur indicative, informative et non contractuelle). **Conception éditoriale et rédaction:** Marie-Caroline Brulhet/Service Communication MSL. **Création graphique:** Laurent Assuid/Service Communication MSL. **Traduction:** ACS Traduction, Office de tourisme. **Photos:** Aude Boutillon, RMN, Une Terre d'images, Château Rosa Bonheur, FrogImages, La Poterie de La Genewaye, Pascal Otinghaus (Les Bulles du Lunain), Mary Madeleine de Bellescize (Olive+Blue), Bière du Loing, Les Couteliers de Fontainebleau, Les Cyclos du Loing, Paul Ziegler, Freepik, DR. Les photographies sont la propriété des établissements présentés dans ce guide. **Impression:** Imprimerie Vincent, Tours. Guide gratuit, ne peut être vendu. Imprimé en juillet 2021.

# LES NOUVEAUX GUIDES TOURISTIQUES DE MORET SEINE & LOING



Trois nouveaux guides touristiques & un nouveau site internet  
[www.msl-tourisme.fr](http://www.msl-tourisme.fr)



**msl**  
Moret Seine & Loing  
Communauté de Communes

[www.ccmsl.fr](http://www.ccmsl.fr)

**MORET SEINE & LOING,  
L'ÎLE-DE-FRANCE COMME VOUS  
NE L'AVEZ JAMAIS VUE**





Bords de Loing, à  
Moret-sur-Loing.





## OFFICE DE TOURISME

### MORET SEINE & LOING

4 bis, place de Samoï – Moret-sur-Loing

77250 Moret-Loing-et-Orvanne

Tél. : 01 60 70 41 66

Courriel : tourisme@ccmsl.com

## Jours et horaires d'ouverture

**D'avril à septembre**  
**Du mardi au dimanche**  
**et jours fériés :**  
10h-12h30 et 14h-18h

**D'octobre à mars**  
**Du mardi au samedi :**  
9h30-12h et 14h-17h  
**Fermé dimanche,**  
**lundi et jours fériés**

[www.msl-tourisme.fr](http://www.msl-tourisme.fr)

 #msltourisme

Communauté de Communes Moret Seine & Loing  
23, rue du Pavé Neuf – CS 80214  
77815 Moret-sur-Loing Cedex  
Tél. : 01 60 70 70 20 – Site : [www.ccmsl.fr](http://www.ccmsl.fr)

  
Moret Seine & Loing  
Communauté de Communes