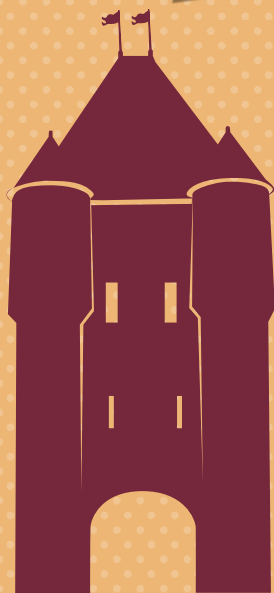


MORET SEINE & LOING

mgL



ART & HISTOIRE

Guide touristique



Bienvenue à Moret Seine & Loing

Pour un court séjour ou une échappée belle d'une journée, offrez-vous une plongée au cœur de nos paysages qui ont inspiré nombre de peintres et écrivains. Ici, au sud-est de l'Île-de-France, à la croisée des vallées de la Seine et du Loing, en lisière de la forêt de Fontainebleau, vous découvrirez l'une des alchimies les plus réussies entre un patrimoine historique singulier et une nature préservée et généreuse.

Patrick SEPTIERS
Président de Moret Seine & Loing



www.msl-tourisme.fr

SUR ÉCRANS, TABLETTES, SMARTPHONES

 #msltourisme



— Sommaire —

MORET SEINE & LOING

UN CONCENTRÉ D'HISTOIRE DE FRANCE... page 7



9/PASSEZ LA PORTE DE L'HISTOIRE
Moret-sur-Loing, Flagy, cités médiévales



17/ESCALE DANS LE VILLAGE DES MARINIERS
à Saint-Mammès



21/AU PIED DES MURS À VIGNE
à Thomery

23/LA VILLÉGIATURE ET LES AFFOLANTES
Retour à la Belle Époque

24/UNE VILLE POUR L'USINE
Champagne-sur-Seine : un patrimoine industriel unique

26/TOUT UN TERRITOIRE À EXPLORER
La tuilerie de Bezanleu

28/MORET SEINE & LOING
Un résumé de l'Histoire de France

LA SEINE & LOING, **MUSE DES ARTISTES...** page 35

37/ALFRED SISLEY
Le plus puriste des impressionnistes

44/ ROSA BONHEUR
Peintre animalière, héroïne ultramoderne

49/LES LIEUX OÙ L'ART SE RÉVÈLE
Les galeries, les lieux d'exposition, les salles de spectacles, le cinéma

57/MÉTIERS D'ART ET ARTISANAT



PATRIMOINE GASTRONOMIQUE ET ARTISANAL,
DES SAVOIR-FAIRE BIEN VIVANTS!... page 61



63/LE SUCRE D'ORGE DE MORET
Un bonbon de légende



67/LES SPÉCIALITÉS
Le miel du Gâtinais, les fromages, l'agneau et le chasselas doré

71/OÙ PIQUE-NIQUER ?

72/QUELQUES PRODUITS « MADE IN MSL »

75/LES INFORMATIONS PRATIQUES
L'Office de tourisme Venir en Seine & Loing et préparer son séjour



Moret-sur-Loing.



MORET SEINE & LOING UN CONCENTRÉ D'HISTOIRE DE FRANCE

Des polissoirs néolithiques du Bocage Gâtinais au cimetière mérovingien de Paley, de la place fortifiée de Moret, construite au XII^e siècle sous Philippe Auguste, à l'histoire incroyable d'une façade Renaissance, des maisons néogothiques, témoignage de la Belle Époque, jusqu'à la « cathédrale industrielle » de Paul Friesé réalisée au début du XX^e siècle pour abriter les usines Schneider à Champagne-sur-Seine, la Communauté de Communes Moret Seine & Loing offre au visiteur un concentré d'Histoire de France et de ses styles architecturaux. Des musées originaux et inattendus proposent à tous les passionnés d'Histoire une palette d'activités où chacun trouvera à satisfaire sa curiosité !

La porte de Bourgogne,
fortification du XII^e siècle,
gardienne de la cité médiévale
de Moret-sur-Loing.



PASSEZ LA PORTE DE L'HISTOIRE !

*Moret-sur-Loing,
cité médiévale et royale*

Jadis frontière entre le royaume de France et le duché de Bourgogne, Moret-sur-Loing fut trois siècles durant une cité royale façonnée et fortifiée par les rois capétiens, Louis VI, Louis VII et Philippe Auguste. La place royale, les remparts, le donjon du XII^e siècle sont fiers de leurs racines médiévales et structurent l'architecture de la vieille ville. Si les 1 356 mètres de remparts et la vingtaine de tourelles ne sont plus tous là, les deux portes, de Bourgogne et de Samois et l'urbanisme du centre-ville témoignent magnifiquement de ce passé médiéval. La majesté des portes, le pont et les bords du Loing tout comme l'église Notre-Dame, font de Moret un site incontournable pour les amateurs d'Histoire et de peinture. Au gré de vos déambulations au cœur de la ville, vous découvrirez les superbes façades renaissance, la Maison du Sucre d'Orge, spécialité des sœurs de Moret-sur-Loing depuis le XVII^e siècle (cf p.63) ou encore la maison et la tombe d'Alfred Sisley, « l'impressionniste morétain » qui sut capter la lumière de la cité (cf p.37).

Nombre de touristes viennent voir les sites peints par Sisley, dont les « spots » sont encore préservés : le pont sur le Loing, l'église Notre-Dame, le donjon, les chemins de halage... ✦

*Un site incontournable
pour les amateurs
d'Histoire et de peinture.*



Le moulin Graciot et le pont de Moret-sur-Loing.

À découvrir à MORET-SUR-LOING

LES PORTES ET LES REMPARTS (XII^e-XV^e SIÈCLE)

À la fin du XII^e siècle, Moret-sur-Loing marquait la frontière entre le royaume de France et la Bourgogne. Le roi Philippe Auguste (1180-1223) fait de Moret-sur-Loing une place forte et l'entoure d'une ceinture de



remparts, flanquée de portes. À l'Ouest, la porte de Samois (anciennement de Paris), à l'Est, la porte de Bourgogne. Ces tours carrées, dotées

de deux imposants contreforts qui portent chacun une tourelle en encorbellement, sont percées de deux arcs en plein cintre, entre lesquels coulissait la herse.

La porte de Bourgogne est ouverte au public lors des Journées européennes du patrimoine.

LE DONJON (XII^e-XIX^e SIÈCLE)

a été inscrit monument historique dès 1926. Siège du pouvoir seigneurial du roi sous Louis VI, ce donjon roman de type normand domine la cité. Il fut une résidence appréciée des

premiers Capétiens et plus tard, de Jacqueline de Bueil, comtesse de Moret et maîtresse du roi Henri IV. En 1664, le surintendant des Finances, Nicolas Fouquet, y fut enfermé sous la garde de d'Artagnan.

15 rue du Donjon, Propriété privée.

L'HÔTEL DE VILLE (1910-1913)

Grande demeure bourgeoise à l'origine, elle fut transformée par l'architecte parisien Paul-Joseph Clément, féru de néo-gothique, en un pastiche d'hôtel particulier du XV^e siècle. En 1948, la

municipalité l'acquiert pour y installer l'Hôtel de ville. *26 rue Grande.*

LA FAÇADE FRANÇOIS I^{er}

Cette galerie Renaissance datant de 1527, dite de « François I^{er} » est une fantaisie architecturale que l'on doit à Nicolas Chaboullé. Elle est ornée de motifs sculptés représentant alternativement des fleurs et des scènes tirées des travaux d'Hercule. Initialement située rue Grande, elle fut achetée par un colonel de cavalerie, démontée et reconstruite à Paris et devint la façade d'un hôtel



particulier destiné à sa maîtresse, l'actrice M^{lle} Mars. C'est en 1955 qu'elle revint à Moret, après un exil de 133 ans. *Cour de l'Hôtel de Ville.*

L'ÉGLISE NOTRE-DAME-DE-LA-NATIVITÉ (XII^e-XIII^e SIÈCLE)

Considérée comme un édifice majeur de l'architecture gothique au nord de la Loire, elle présente une abside

sans déambulatoire et un chœur inspiré de la cathédrale Notre-Dame de Paris. Elle abrite un orgue Renaissance qui compte parmi les plus anciens de France. Elle fut classée monument historique en 1840. *Place Royale. Ouverte au public, tous les jours de 9h à 19h (sous réserve de cérémonies religieuses).*



Détail de la façade
de la Maison Raccollet,
située place de
l'Hôtel de Ville.

HISTOIRE & PATRIMOINE

LE PRIEURÉ DE PONT-LOUP

Ce prieuré, dont il ne subsiste que l'église, a été construit en deux campagnes. En 1165, il servit de refuge à 80 moines de Vézelay, lors des menées et voies de fait du comte de Nevers. Le nom de Pont-Loup apparaît en 1175. Situés hors des murs de Moret, ses bâtiments furent en partie détruits au cours des guerres du XVI^e siècle. En avril 1747, l'archevêque de Sens en prononce la suppression. En avril 1791, ce qui subsiste des bâtiments est vendu comme bien



national. Pendant tout le XIX^e siècle, l'église servit de grange à écorce pour les moulins à tan. En 1964, elle est devenue propriété de la ville de Moret-sur-Loing qui en commence la restauration. Aujourd'hui l'ancien prieuré accueille des expositions et des rencontres d'art contemporain.

9 rue du Peintre Sisley
Fermé actuellement pour
restauration

LES MOULINS À TAN ET GRACIOT

Le tan, matière chimique naturelle, était utilisé pour assouplir les peaux dans la tannerie. Il était obtenu en broyant de l'écorce de chêne provenant de la forêt de Fontainebleau.



Au-devant du pont de Moret-sur-Loing, furent construits au XV^e siècle deux moulins à tan en avant-bec pour briser le courant. De l'autre côté du pont, à l'aval, le moulin Graciot possède des fondations remontant au XIV^e siècle. Les moulins développèrent leur capacité de production jusqu'au tournant des XIX^e et XX^e siècles. Sur une île du Loing, le moulin Graciot est aujourd'hui dédié à la sculpture. Le moulin à tan accueille régulièrement des expositions.

Les moulins sont accessibles par le pont de Moret-sur-Loing. Le moulin à tan accueille désormais une boutique éphémère qui permet de donner carte blanche aux artistes et aux créateurs locaux, de juin à septembre. Renseignements à l'Office de tourisme MSL.

LE MOULIN PROVENCHER

Ce moulin était à l'origine un moulin à foulon qui permettait, en associant le cuir et l'huile animale, d'obtenir une peau très souple ou chamoisée, utilisée notamment dans la ganterie.

En 1779, ce moulin est transformé en scierie mécanique de conception hollandaise. Cette activité ne fut pas rentable pour son propriétaire qui, avant la Révolution, lui substitua un moulin à blé. Au début du XX^e siècle, alors que l'activité est en pleine expansion, ce moulin est acquis par la



famille Provencher qui lui laissa son nom. En août 1944, pour protéger leur retraite, les troupes allemandes firent sauter le pont. Le moulin détruit fut remplacé par la maison actuelle. Il accueille aujourd'hui le Musée du Sucre d'Orge.



Visite libre vendredi, samedi, dimanche et jours fériés, de 14h à 19h, de mai à septembre (horaires susceptibles d'être modifiés). Entrée : 2 €. Visite guidée pour les groupes du mardi au samedi, de mars à octobre. Renseignements à l'Office de tourisme MSL. Accès par la passerelle sur le pont de Moret-sur-Loing.

Plus d'infos sur l'histoire du Sucre d'Orge en p. 63 de ce guide.



La vue sur Moret-sur-Loing depuis le Pré de pins (un parking gratuit, Le Grand Jardin, se trouve à proximité).

Egalement à découvrir à MORET-SUR-LOING



LE MUSÉE DU VÉLO
Installé dans l'enceinte des anciens ateliers des usines Prugnat, où étaient fabriquées les célèbres « pincés parisiennes », le Musée du Vélo revisite l'histoire du cycle, de 1817 à nos jours : draisienne, vélo Michaux, grand bi, Hirondelle... Plongez également au cœur des toutes premières éditions du Tour de France, à travers l'itinéraire de grands champions originaires de Seine & Loing : René Pottier, vainqueur du Tour 1906 et André Leducq, double vainqueur en 1930 et 1932. Autre particularité du musée : il abrite un atelier de vente et de réparation de cycles, Velo Bello. *Le musée est ouvert du mardi au vendredi de 13h à 19h, le samedi de 10h à 18h.*

Entrée gratuite. Visites guidées pour les groupes toute l'année. Site Prugnat, route de Saint-Mammès à Moret-sur-Loing. Renseignements à l'Office de tourisme MSL. 01 60 70 41 66 tourisme@ccmsl.com www.msl-tourisme.fr



LE MUSÉE MUNICIPAL
vous propose un aperçu de l'histoire de la ville. Il accueille également des expositions d'art contemporain. *Ouvert les vendredis, samedis, dimanches et jours fériés, de 14h à 18h (mars-avril et septembre-novembre), de 14h à 19h, de mai à août. 4 bis place de Samoï, 01 60 73 51 42*



LE MUSÉE DU SUCRE D'ORGE
(p. 63 de ce guide)



LE POINT SISLEY
(p. 40 de ce guide)

ET AUSSI des galeries d'art, un café théâtre (p. 49 et p. 53) et la halte fluviale sur le Loing et le canal (p. 19).



Le saviez-vous ? Moret-sur-Loing fait partie du réseau Les Plus beaux détours de France.

Des idées d'activités (randonnées, descente du Loing en canoë...) sont à retrouver dans le guide Nature & aventure disponible gratuitement à l'Office de tourisme ou sur msl-tourisme.fr

PARCOURS ET VISITES GUIDÉES

Pour découvrir la cité médiévale de Moret-sur-Loing, vous pouvez suivre l'une des visites guidées organisées par l'Office de tourisme Moret Seine & Loing ou emprunter le **parcours historique, en visite libre**. Il vous permettra de déambuler le long des ruelles de la cité médiévale et de vous familiariser avec la grande Histoire, celle de la France, celle de Moret-sur-Loing. En une trentaine de plaques, offrez-vous une balade de Philippe Auguste à Napoléon ! **Des visites guidées thématiques** sont organisées régulièrement pour les visiteurs individuels de mai à fin septembre. Le programme des visites guidées pour les individuels est disponible sur le site Internet de l'Office de tourisme ou sur simple demande. Pour les groupes : visite sur réservation tout au long de l'année. ✂

Renseignements et réservation pour les visites guidées :
Office de tourisme Moret Seine & Loing, 01 60 70 41 66,
tourisme@ccmsl.com – www.msl-tourisme.fr

Le saviez-vous ? FLAGY

À quelques kilomètres de Moret-sur-Loing, vous pouvez découvrir une petite cité médiévale pleine de charme : la châellenie royale de Flagy.



Au XII^e siècle, le roi Louis VII, père de Philippe Auguste, décide de bâtir une ville neuve à Flagy. La commune est en effet construite sur ce modèle d'urbanisme avec des rues parallèles (ici, sept rues), chacune disposant d'un puits (sept puits) descendant jusqu'à la rivière. Celle-ci est détournée de son cours pour alimenter trois moulins. La ville disposait en son centre d'une grande halle qui n'a pas survécu à la guerre de Cent Ans, de

fortifications, murs et tourelles qui ont été détruits au XIX^e siècle. Témoins de cette époque l'église, le moulin, et les caves médiévales peuvent être visitées lors des Journées du patrimoine. Le village est le théâtre de grandes soirées de fête à la belle saison, les Zapéros concerts et les Classiques du vendredi (festival de musique classique). Des visites guidées sont organisées par l'Office de tourisme MSL.



ESCALE DANS LE VILLAGE DES MARINIERS *à Saint-Mammès*

Sur les flots, des bateaux amarrés à perte de vue, à terre, ici une ancre, là un grappin ou un mat et son pavillon fièrement plantés dans un jardin au détour d'une venelle... à Saint-Mammès la batellerie est partout.

Située au confluent de la Seine et du Loing, la petite commune (224 hectares) est le point de rencontre de toutes les voies d'eau traversant le centre et l'ouest de la France. De par sa position stratégique, elle est un lieu privilégié pour l'activité batelière. Elle a longtemps joué un rôle de premier plan dans l'histoire de la marine intérieure. Au temps de la splendeur de la batellerie, il y avait sur la Seine, en aval de Paris, Conflans Sainte-Honorine et en amont, Saint-Mammès. Les deux villes rivalisaient sur le plan économique dès le XVIII^e siècle. Halage humain et animal, descente des rivières au gré du courant, traction mécanique, remorquage à vapeur, motorisation des bateaux, l'évolution des modes de navigation a rythmé la vie du village. Si la batellerie n'a plus la puissance économique d'antan, elle a forgé la commune à ses besoins, à son mode de vie. De la fin des années 1930, jusqu'au tournant du siècle, l'activité se concentrait autour de la bourse d'affrètement qui abritait chaque semaine les séances au

*La cité a longtemps
joué un rôle de premier
plan dans l'histoire de
la marine intérieure.*

cours desquelles marinières et affréteurs organisaient le transport des marchandises. Cette bourse est située face à la pittoresque ancienne écluse sur le Loing. Construite en 1724, elle a cessé toute activité depuis 1974. Le tissu urbain constitué de petites parcelles, de petits potagers de marinières et de cabanes de jardin transformées en maisonnettes, est desservi par un réseau de venelles. Le centre-ville, le cœur de Saint-Mammès, ce sont ces trois larges quais le long du Loing et de la Seine qui demeurent le port d'attache de nombreux marinières, à la retraite ou en activité. En témoignent les nombreuses péniches à quai, « commerces » ou bateaux logement, les deux chantiers navals à proximité, l'avitailleur, ou encore l'école du premier degré, un internat spécifiquement dédié à l'accueil des enfants de bateliers lorsque leurs parents naviguent. ➡



LES JOUTES NAUTIQUES

Riches de son histoire étroitement liée à l'eau, Saint-Mammès perpétue quelques traditions dont la plus connue reste les joutes nautiques, sport emblématique de la commune.

Perchés sur la plateforme à l'arrière du bateau (trinquet), les jouteurs s'affrontent comme à la fin du XIX^e siècle. Le combat ressemble aux joutes du Moyen Âge. Créé en 1884, le club, membre de la Fédération française de joute depuis 1960, s'attache à conserver l'aspect folklorique de ce sport, tout en s'imposant au plus haut niveau sportif, avec de multiples champions de France. Si vous flânez le long des quais de Saint-Mammès, le dimanche après-midi, de mai à septembre, vous pourrez peut-être assister à un entraînement ou à une compétition.

Renseignements :
lajouteparisienmesaintmammes.wifeo.com



Le port d'escale sur la Seine qui accueille bateaux de plaisance et paquebots de croisière.

Si la ville de Saint-Mammès reste pour les bateliers, un phare et un symbole où le patrimoine fluvial est précieusement entretenu, elle accueille sur ses berges depuis une vingtaine d'années des plaisanciers des quatre coins du globe (Australie, États-Unis, Pays-Bas, Mexique...).

Le port de plaisance propose une trentaine d'emplacements sur la rivière, le canal et le fleuve. Il accueille d'avril à octobre quelque 500 bateaux, de la pénichette au paquebot de croisière de 80 mètres. Une grande jetée, des quais aménagés en promenades animés par les terrasses de cafés... Il flotte comme un air de vacances à Saint-Mammès... ✂

HISTOIRE & PATRIMOINE

Le savez-vous ? LE CANAL DU LOING

Édifié au début du XVIII^e siècle à la demande du duc d'Orléans, le canal du Loing suit le tracé du Loing en empruntant à huit reprises son lit.

Le canal du Loing a été créé afin de remédier aux difficultés d'approvisionnement de la région parisienne engendrées par la navigation très délicate sur les eaux du Loing. Avec l'accord de Louis XV, les travaux débutent en 1720. Il relie les canaux de Briare et d'Orléans à la Seine. Il s'agit du premier canal latéral construit en France. Comme l'ensemble des réalisations techniques et architecturales de cette époque, il témoigne d'un souci esthétique, encore visible aujourd'hui. D'une longueur totale de 49,4 kilomètres, il comporte 21 écluses.



Parcours à quai dans SAINT-MAMMÈS



Découvrez l'histoire et les monuments de la ville grâce aux parcours « Sur les pas des mariners », à celui de la Bourse et aux reproductions des toiles et dessins de Sisley installées quai de la Croix-Blanche. Un grand parking gratuit vous attend place de la Bosse, face à la passerelle sur le Loing. Des visites guidées sur le Monde des mariners sont organisées par l'Office de tourisme Moret Seine & Loing. Pour les individuels les dates sont disponibles sur msl-tourisme.fr ou sur simple demande. Pour les groupes : visite sur réservation tout au long de l'année auprès de l'Office de tourisme.

À voir ou visiter

L'ÉGLISE
 L'église, dédiée à Mammès de Cappadoce, saint guérisseur du III^e siècle, a sans doute été élevée autour de l'an mil. Elle abrite une statue du saint

datant du XIII^e siècle, une Vierge à l'enfant du XIV^e siècle, ainsi que plusieurs pierres tombales du XIII^e siècle. 1, rue de l'Église.

L'ÉCLUSE

Située sur le Loing, elle a été construite en 1724. Elle n'est plus en service, mais témoigne de la vie batelière. La guérite de l'éclusier reconstruite à l'identique de l'originale, atteste de la présence ancienne du barrage-écluse qui reliait les deux rives. *Quai du Loing.*

LA MAISON ÉCLUSIÈRE (XVIII^e SIÈCLE)

Elle fut jadis mise en place afin d'assurer la police, l'entretien, le passage des bateaux et l'encaissement des péages. Sa particularité est d'être coiffée d'ardoise, dans une région où la tuile domine. *Quai du Loing.*

PÉNICHE LE JONOR BATEL'EXPO
 Péniche aménagée en espace-musée présentant

l'évolution de l'activité marinière à Saint-Mammès. *Réouverture prochaine.*

Quai du Loing.

Renseignements :

Mairie de Saint-Mammès

01 64 23 39 41

accueil@saint-mammes.com

HALTES FLUVIALES

28 postes d'amarrages, à Saint-Mammès et Moret-sur-Loing, avec eau et électricité, adaptés aussi bien aux bateaux de plaisance qu'aux bateaux à passagers.

Accueil multilingue.

Ouverture 7/7 jours en saison estivale, sauf jours fériés pour la navigation, du 1^{er} avril au 31 octobre. Novembre-mars, réservation sur demande.

06 47 68 79 51

laurette.levis@ccmsl.com
www.msl-tourisme.fr

À découvrir

AUTOUR DE SISLEY

Le maître impressionniste a souvent peint la commune (p 36 à 43 de ce guide).

AU PIED DES MURS À VIGNE *à Thomery*

Avant l'essor des fruits exotiques et le développement des transports, le fruit frais sur les tables de fête en toute saison, c'était le chasselas de Thomery! Au cœur de la commune de Thomery, se dresse un patrimoine architectural singulier et exceptionnel : les murs à vigne. Monuments historiques aujourd'hui protégés, les premiers murs dédiés à la culture du raisin y furent construits à partir du XVI^e siècle pour accueillir les pieds de chasselas dorés provenant des treilles du roi. Ce mode de culture original — treilles adossées à des murs — permettait de produire un fruit très goûteux. Initialement très prisé par Louis XV et sa cour, le chasselas de Thomery s'invita tout d'abord à la table des Grands d'Europe avant de se démocratiser progressivement. Il connaîtra un fantastique essor avec la mise au point d'une technique de conservation « à rafle verte » permettant de proposer du raisin frais en toute saison. Les sarments et les grappes étaient ainsi conservés d'octobre à mai dans de petites bouteilles en verre contenant de l'eau et un morceau de charbon, dans des chambres à raisin, à l'abri de la chaleur et de la lumière. La culture sous serres chauffées permettait de récolter les précieux grains dorés dès le mois de mai. Ainsi, pendant près d'un siècle, le chasselas de Thomery fut le seul fruit frais disponible en hiver, un produit de luxe et d'exception. Plus de 1 000 tonnes étaient expédiées chaque année, dans toute la France et jusqu'en Russie, par voie fluviale depuis le port d'Effondré, puis dès 1849 par le train, qui acheminait la marchandise jusqu'aux Halles de Paris. ➔

Le mur à fruits : accélérateur de mûrissement !

Bien exposée et adossée à un mur, la vigne tire davantage parti de l'ensoleillement, la pierre conservant la chaleur et la restituant au cours de la nuit. D'une hauteur de 2,15 mètres, les murs sont espacés de 8 à 10 m les uns des autres, pour éviter de se faire de l'ombre. Ce mode de culture permet non seulement aux fruits de mûrir plus rapidement, mais aussi de leur conférer une saveur plus délicate et plus sucrée.

À voir à **THOMERY**



LE SITE DES LONGS SILLONS
Inscrit à l'inventaire supplémentaire des monuments historiques. Ce chemin permet de circuler entre les réseaux de murs jusqu'au port d'Effondré. Accès depuis

la rue de la République.
Parking à proximité.

LE PORT D'EFFONDRE
Construit sous Philippe Auguste pour le transport des grès de Fontainebleau, le port a été ensuite utilisé pour

le transport du raisin vers Paris.

LE MUSÉE ROSA BONHEUR p.44.
À noter, l'impressionniste **ALFRED SISLEY**, a souvent représenté Thomery et ses paysages (voir p.36).

LA VILLÉGIATURE ET LES « AFFOLANTES »

Retour à la Belle Époque

Dès le XVI^e siècle, de nombreuses maisons de plaisance sont édifiées par l'aristocratie le long de la vallée de la Seine, car le site y est propice et dispose de nombreux atouts: le fleuve qui constitue une voie d'accès, la proximité du château de Fontainebleau et la beauté des paysages. Mais c'est l'arrivée du chemin de fer dans les années 1850 qui va permettre l'avènement du tourisme et des pratiques de loisirs en descendant la vallée, désormais à seulement deux heures de Paris. Les stations climatiques fleurissent le long de la ligne de chemin de fer Paris-Lyon-Méditerranée. Veneux-Nadon, Les Sablons, Moret-sur-Loing, Thomery, Montigny-sur-Loing voient « Le Tout Paris » affluer à la belle saison, afin de profiter du « bon air bienfaisant ». De nombreuses résidences ont ainsi été construites par la bourgeoisie triomphante du XIX^e siècle (industriels, banquiers, négociants...) qui rejoignait ses maisons de campagne ou « villégiature » pour y passer l'été et l'automne, une fois la saison mondaine parisienne terminée. Les villas balnéaires aux styles hétéroclites rivalisaient d'exubérance. Ces témoignages de la Belle Époque font partie du paysage et participent du charme des vallées du Loing et de la Seine.

Le saviez-vous ?

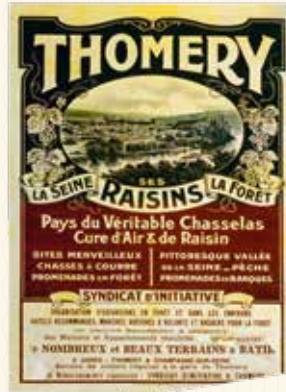
◀ LE CHALET DU CLOS BON DIEU

S'il est fort peu probable comme le raconte la légende que cette maison ait servi de « planque » à la bande à Bonnot, il est certain que ce « chalet » était à l'origine un pavillon de l'Exposition universelle de 1889 à Paris remonté ici, sur une étroite terrasse en bord de fleuve. Il fut la propriété d'une grande cantatrice, Lucienne Bréval.

OUÛ LES ADMIRER ?

Vous pourrez découvrir ces villas et manoirs qui empruntent aux styles exotiques (cottage, casino italien), régionaux (anglo-normand) ou historiques (médiéval, renaissance, industriel) en vous promenant à pied sur les bords de Seine à Thomery, en canoë le long des berges du Loing à Montigny, ou plus insolite, à proximité de la voie de chemin de fer, notamment à Veneux-Les Sablons (rue Victor Hugo). ✂

Quelques hivers rigoureux, des parasites et le mildiou ont eu raison de près de 90 % de la production à l'orée de la Première Guerre mondiale. Le développement des transports, la concurrence des raisins de Moissac et des fruits exotiques rendus populaires grâce à l'Exposition coloniale de 1930 sonnèrent le glas de cette aventure viticole. Le dernier colis de chasselas fut expédié pour Paris en 1970. Par la suite, Thomery tenta de faire fructifier ce jeune héritage en lançant, des cures uvales — cures de raisins — aux vertus détoxifiantes. L'idée était avant-gardiste ! Aujourd'hui on ne trouve plus ce raisin que chez les particuliers. ✂



À voir à THOMERY autour du raisin

LES SERRES DU JARDIN SALOMON

Cette serre est la dernière de l'ensemble que formaient les établissements de viticulture Salomon et fils. Ces serres étaient destinées à produire un raisin précoce et permettaient également la réalisation de sélections et d'expérimentations.

Accès par la place Greffülbe.

VISITES GUIDÉES

Des visites guidées du Port d'Effondré sur les bords de Seine, mais aussi du Jardin Salomon et du fruitier sont organisées par l'Office de tourisme MSL pour les individuels, comme pour les groupes. *Renseignements:* Office de tourisme MSL 01 60 70 41 66 tourisme@ccmsl.com www.msl-tourisme.fr



Le Chalet du Clos Bon Dieu, au port de Thomery.



UNE VILLE POUR L'USINE

*Champagne-sur-Seine :
un patrimoine industriel unique*

Majestueux édifice de meulière blanche, de verre et d'acier, l'usine de matériel électrique trône au centre de Champagne-sur-Seine, entre fleuve et chemin de fer. Construite dès 1901 par Schneider, elle est la dernière cathédrale industrielle dessinée par l'architecte Paul Friesé. Le modeste village de Champagne-sur-Seine s'est, peu à peu, mué en cité intégralement organisée par et pour l'usine. Entre 1901 et 1921, une véritable ville nouvelle comportant logements, écoles, commerces et équipements sportifs (stade et vélodrome) sort de terre selon les plans de l'architecte Edmond Delaire. Les différents quartiers de la ville illustrent les types de logements ouvriers du XX^e siècle : maisons blocs, alignement de maisons, maisons doubles, maisons lotissements, immeubles de logements sociaux, tout un patrimoine urbain à découvrir. Au plus fort de l'activité, l'usine employait 2 800 personnes. Après un tournant de millénaire difficile, la production de moteurs électriques a repris à Champagne-sur-Seine en 2009. L'aventure industrielle continue! ✂

À visiter **AUTOUR DE L'USINE**

LA CHAPELLE RUSSE

L'usine Schneider attira une communauté russe fuyant la révolution qui se constitua en association et décida la construction d'un lieu de culte. L'église fut réalisée entre 1938 et 1939. Elle fut consacrée le 24 septembre 1939 et dédiée à Notre-Dame de Toutes les Protections. Désormais propriété de la ville de Champagne-sur-Seine, l'église devenue lieu de mémoire et

labélisée Patrimoine d'intérêt régional, ouvre ses portes aux groupes pour permettre la découverte de ce lieu rare et précieux et offrir une documentation sur l'urbanisation de la ville et l'histoire de l'usine. Ouverte sur demande pour les groupes (entrée payante). Borne explicative sur place.
*Chemin de la Garde-de-Dieu,
Champagne-sur-Seine*

*Renseignements :
Service Culture,
Communication et
Vie Associative de
Champagne-sur-Seine
01 64 69 59 35,
www.champagne-sur-seine.fr*

UN CIRCUIT POUR DÉCOUVRIR LA VILLE

est disponible en téléchargement sur le site internet de la commune
champagne-sur-seine.fr
rubrique tourisme.

L'usine de matériel électrique Schneider, véritable cathédrale industrielle.



Le savez-vous ? LA TUILERIE DE BEZANLEU

En activité depuis le XVII^e siècle, la tuilerie de Bezanleu, située dans un hameau du village de Treuzy-Levelay a connu son apogée fin XIX^e. Tuiles bourguignonnes, carrelages, briques et poteries étaient produits ici (jusqu'à l'an 2000), à partir de l'argile extraite du terrain, et cuites dans les grands fours gallo-romains alimentés par le bois des terres attenantes. Un produit artisanal unique, 100% local et un savoir-faire dont la renommée était telle que l'ancien Président François Mitterrand équipa son appartement Parisien de la rue Bièvre avec ses précieuses tomettes ! Aujourd'hui, le site composé de 18 halles et bâtiments, dominé par sa cheminée de 27 mètres, est en pleine renaissance. Lauréat du



loto du patrimoine, il est en cours de restauration. Il s'ouvre à la visite et accueille régulièrement des événements culturels (concerts, festivals...).

*Visites guidées d'environ 1h30
d'avril à septembre*

*Renseignements et réservations :
tuileriedebezanleu.fr*

HISTOIRE & PATRIMOINE

MORET SEINE & LOING TOUT UN TERRITOIRE À EXPLORER

Si vous êtes féru d'Histoire et que vous avez l'âme d'un explorateur, de nombreux témoignages et vestiges – peintures rupestres, menhirs, pont gallo-romain... – jalonnent le territoire. En voici un aperçu ci-dessous. Des parcours de randonnée balisés mènent à ces points d'intérêt, mais aussi à un riche patrimoine rural : églises, châteaux, fermes fortifiées, ponts, lavoirs, puits... Ils sont à découvrir à l'aide de la carte des itinéraires de randonnée Moret Seine & Loing, disponible gratuitement à l'Office de tourisme. Un Topo-guide*, plus exhaustif y est également en vente. ✂

Battre la campagne MORET SEINE & LOING

Sites patrimoniaux

LE PONT THIERRY

Passage à pied sec du gué du Lunain, situé dans le hameau de La Noue Blondeau. Sa construction, semblable à celle des ponts



romains, explique son appellation, bien qu'elle soit vraisemblablement d'une époque plus tardive. Mais Paley ayant été un centre gallo-romain très actif, un gué pavé existait probablement en ce lieu dès les premiers siècles de notre ère. Nécessite une marche en forêt. Circuit « Le Lunain historique »

LE FORT DE CHALLEAU

Il s'agit d'une forteresse du XIII^e siècle, modifiée au XVI^e siècle. Classé monument historique. Propriété privée visible depuis la rue. Circuit « À travers le Maquis de Roy »
2 rue des Ponts, Dormelles.

Les menhirs, pierres levées, rachers

Polissoirs néolithiques et mégalithes classés monuments historiques sont nombreux le long des vallées du Loing, de l'Orvanne et du Lunain. Ils font toujours écho à des légendes ou coutumes païennes. Souvent situés dans des bois privés ou sur des terres cultivées, en voici quelques exemples que vous pourrez voir en bord de chemins.

LA ROCHE DU SAULT À VILLECERF



Mégalithe de 10m de haut. Accès direct. Table, banc et stationnement. Site d'escalade. Route d'Épisy (D22).

LA PIERRE DROITE À ÉCUELLES

Ce bloc de grès d'une hauteur de 3,5 mètres a été classé monument historique en 1889. Rue Georges Villette.

LE CROC MARIN

Abri sous roche orné de peintures préhistoriques en forêt de Fontainebleau, Montigny-sur-Loing. Monument historique. Nécessite une marche en forêt. Circuit « De Kosciuszko à Croc Marin ».

Géologie et archéologie

LE TUF

Cette ancienne carrière de tuf calcaire, classée espace naturel sensible, constitue un patrimoine géologique et archéologique exceptionnel de renommée internationale. Un petit circuit, jalonné de panneaux, présente la richesse paléontologique du site, qui a rendu possible la reconstitution détaillée du paysage existant il y a 400000 ans. Accès libre. Petit parking. Chemin des Carrières, Vernon-La Celle.

SARCOPHAGE MÉROVINGIEN

Situé dans la cour de la Mairie de Paley, il révèle des trésors qui sont aujourd'hui conservés au Musée de Préhistoire d'Île-de-France à Nemours.

Moret Seine & Loing

UN RÉSUMÉ D'HISTOIRE DE FRANCE

Grotte du Croc-Marin à **MONTIGNY-SUR-LOING**, gravures et peintures rupestres.

De l'époque néolithique, il reste les menhirs de **DORMELLES**, **ÉCUELLES** et **NANTEAU-SUR-LUNAIN**.

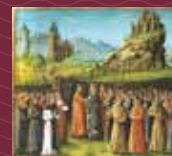


Bataille près de **DORMELLES** entre les rois mérovingiens : Clotaire II, fils de Frédégonde, est vaincu par Thierry II et Théodebert, petit-fils de Brunehaut.

1^{ère} mention écrite de **MORET** lors d'un synode, réunion d'ecclésiastiques.



Louis VI le Gros entreprend la construction du donjon de **MORET**.



Louis VII prend la croix à Vézelay.

Veuve de Louis VIII et mère de Saint Louis, Blanche de Castille habite le donjon pendant sa régence du royaume.



À **VILLEMARÉCHAL**, durant la guerre de Cent Ans, les chevaliers français tentent de repousser en vain les Anglais.

- 25 000

- 5 000

599

850

1128

1154

1226

1360

- 15 000

200

600

1081

1180

1285



Site magdalénien à Pincevent et **VILLE SAINT-JACQUES**. Nombreux bifaces au Musée de Moret.



Le pont Thierry à **PALEY**, témoignage gallo-romain (I^{er} et III^e siècles).

XI^e siècle

Construction de l'église préromane de **SAINT-MAMMÉS** et de la ferme fortifiée de Grand'maison à **VERNOU-LA CELLE-SUR-SEINE**.



Philippe I^{er} roi de France achète **MORET** au duc de Bourgogne, son oncle.

Sarcophage mérovingien à **PALEY**, visible dans la cour de la Mairie.

À la fin du XII^e siècle, Philippe Auguste, roi de France poursuit la construction des remparts de **MORET** initiée sous Louis VII. À la même époque débute la construction de l'église actuelle.



XIII^e siècle

Construction du fort de Chateau et de la chapelle des Templiers à **DORMELLES**, des églises d'**ÉCUELLES**, de **MONTARLOT**, de **REMAUVILLE**, de **SAINT-ANGE-LE-VIEIL**, de **THOMERY** et de **VILLEMARÉCHAL**.

Philippe le Bel rattache le Comté de **CHAMPAGNE**, frontalier avec **MORET**, au domaine royal.

Moret Seine & Loing

UN RÉSUMÉ D'HISTOIRE DE FRANCE

François I^{er}, résidant souvent à Fontainebleau, séjourne à **THOMERY**, au château des Pressoirs du Roi, avec sa favorite, la duchesse d'Étampes. Il lui fait construire un château (devenu Saint-Ange) à Challeau dont il reste des logis à **VILLECERF**. À son époque est édifié un pont à **ÉCUELLES**. L'hôtel dont il reste la Galerie dite de François I^{er} est construit à **MORET** en 1527 par Nicolas Chabouillé.



1494-1547

XVII^e siècle

Construction du château de la Croix Blanche à **SAINT-MAMMÈS**. Le château de La Brosse remplace un manoir plus ancien à **VILLE SAINT-JACQUES**.

Boîte historique de sucre d'orge



Fondation du couvent Notre-Dame-des-Anges par Jacqueline de Bueil marquise de Vardes. Le couvent vit grâce à la fabrication de sucre d'orge.

1638

XVIII^e siècle

Construction du château de **NONVILLE**.

Sœur Louise-Marie de Sainte-Thérèse, surnommée « La Mauresse », prend le voile au couvent Notre-Dame-des-Anges à **MORET**. Richement dotée et visitée régulièrement par les hauts personnages, dont la reine Marie-Thérèse, le mystère autour de ses origines a suscité de nombreuses théories, dont la plus répandue ferait d'elle la fille illégitime de la reine...



La Mauresse.

1695



Marie Leszczyńska reçue en France, dort au donjon de **MORET** la veille de son mariage à Fontainebleau avec Louis XV. Pendant son séjour, Stanislas Leszczyński, roi de Pologne, père de la mariée, s'installe au château de Ravannes à **ÉCUELLES**.

À **SAINT-MAMMÈS**, édification de l'écluse et de la maison éclusière. Aux XVIII^e et XIX^e siècles, le village connaît une grande expansion en renforçant sa vocation fluviale.

Début de l'édification des murs à vigne à **THOMERY**. Jusqu'au XIX^e siècle, 300 km seront construits.

1724

1725

1730

1420



Isabeau de Bavière, épouse de Charles VI, livre Moret aux Anglais, alliés au duc de Bourgogne. **MORET** sera reprise en 1430 par Charles VII.

Henri III érige **MORET** en comté, celui-ci fera partie du Domaine de Catherine de Médicis, la mère du roi, qui y fit de courtes apparitions.

XVI^e siècle

Construction de l'église Saint-Césaire de **NANTEAU-SUR-LUNAIN**.

1604

Jacqueline de Bueil, maîtresse d'Henri IV, est faite Comtesse de **MORET** et établie au donjon de **MORET** qu'elle aménage.



D'Artagnan.

1664

D'Artagnan garde Fouquet incarcéré dans le donjon de **MORET** pendant son procès.

1713

Au château de Saint-Ange, à **VILLECERF**, Voltaire entame l'écriture de *La Henriade*, une épopée en dix chants à la gloire d'Henri IV. Le poème sera publié en 1723.

1720

Le duc d'Orléans entreprend la réalisation du canal latéral du Loing. Celui-ci relie les canaux de Briare (1642) et d'Orléans (1691) à la Seine. Sa longueur est de 49,4 km, il comporte 21 écluses. À **ÉCUELLES**, l'écluse et la vanne de barrage datent de cette époque, comme les chutes du Lunain et l'écluse à **ÉPISY**.

XIX^e siècle

Édification des moulins de Toussac à **PALEY**, de Gratereau à **LA GENEVRAYE**, de Saint-Liesnes à **NANTEAU-SUR-LUNAIN**, de Launoy à **TREUZY-LEVELAY**, de **NONVILLE** (dont l'activité remonterait à la fin du Moyen Âge), et de nombreux lavoirs.

Moret Seine & Loing

UN RÉSUMÉ D'HISTOIRE DE FRANCE

Le peintre animalier Rosa Bonheur s'installe à **THOMERY**. Son atelier au château de By, resté intact est ouvert aux visiteurs.



Début de la construction de l'usine de matériel électrique Schneider & Cie à **CHAMPAGNE-SUR-SEINE**, véritable cathédrale industrielle à la gloire de l'électricité. L'usine sera mise en service en 1903.



Le centre de Recherche & Développement EDF des Renardières ouvre ses portes. Basé sur les communes d'**ÉCUELLES**, **MORET-SUR-LOING** et **SAINT-MAMMÉS**, il abrite aujourd'hui des centaines de chercheurs qui testent pour la filière énergétique les matériaux et les technologies de demain.

Au cours de la bataille de Montereau, dernière campagne napoléonienne, **MORET** est prise, puis abandonnée par les Wurtembergeois.

Installation de la faïencerie E. Schopin à **MONTIGNY-SUR-LOING**, dont certaines pièces firent sensation lors de l'Exposition universelle de 1878.

Création de « La Céramique » à **ÉCUELLES**, fabrique de carreaux émaillés, destinés à garnir les murs des stations du métro parisien.



1813

1859

1872

1901

1907

1910

1964

1815

1880

1906

1944

2001



De retour de l'île d'Elbe, Napoléon couche à **MORET** avant de se rendre à Fontainebleau, puis à Paris. Ce seront « les 100 jours ».



Alfred Sisley s'installe à **VEUX-LES-SABLONS** en 1880 et emménage à **MORET-SUR-LOING** en 1889. Jusqu'à sa mort en 1899, il réalise de nombreuses toiles célèbres représentant la ville et ses environs. Alfred Sisley et sa femme sont enterrés dans le cimetière de **MORET**. Aujourd'hui, ses tableaux représentant **MORET**, **THOMERY**, **SAINT-MAMMÉS** et **VEUX-LES-SABLONS** sont exposés dans les plus grands musées du monde. Retrouvez au Point Sisley des reproductions de ses œuvres.



René Pottier, cycliste morétain remporte le Tour de France. Le coureur de **SAINT-MAMMÉS**, André Leducq remporte à son tour la « Grande Boucle » en 1930 et 32. Pour tout savoir sur ces grands champions et sur l'histoire de la « petite reine », venez découvrir le Musée du Vélo situé à **MORET-SUR-LOING**.



L'armée allemande fait sauter le pont de **MORET** lors de sa retraite.

Création de la Communauté de Communes **MORET SEINE & LOING**.



Meules sur les bords du Loing,
Alfred Sisley, 1891.



LA SEINE & LOING MUSE DES ARTISTES

Voltaire et Balzac au Château de Saint-Ange à Villecerf, Guy de Maupassant à Montigny-sur-Loing, Octave Mirbeau à Veneux-Nadon, Sarah Bernhardt aux Sablons, Rosa Bonheur à Thomery, nombreux sont les artistes venus puiser leur inspiration ici. Alfred Sisley, le célèbre peintre impressionniste, déclara à la fin de sa vie que l'atmosphère et la lumière de la Seine et Loing lui avaient permis d'affirmer son art. Aujourd'hui, cet esprit créatif souffle toujours sur nos communes. En témoignent les nombreuses galeries d'art, les lieux d'exposition, de création et les festivals qui animent nos villes et villages.

les voyages
impressionnistes
INSTANTS DE BONHEUR

ALFRED SISLEY (1839-1899)

*Le plus puriste des
impressionnistes*

Le nom de Moret-sur-Loing est inséparable de celui d'Alfred Sisley. Ce peintre, impressionniste de la première heure, issu d'une famille anglaise installée à Paris, a en effet vécu une vingtaine d'années à Veneux-Nadon (aujourd'hui, Veneux-Les Sablons) et Moret-sur-Loing.

Il a fréquenté et peint la région dès ses jeunes années. À partir de 1863, Sisley et ses amis rencontrés au sein de l'atelier de Charles Gleyre peintre et professeur aux Beaux-Arts, Auguste Renoir (1841-1919), Frédéric Bazille (1841-1870) et Claude Monet (1840-1926) sont venus travailler « sur le motif », en forêt de Fontainebleau, à Barbizon ou Marlotte situé à une dizaine de kilomètres de Moret.

Tous sont alors inspirés par la peinture anglaise de Constable et Turner, que Sisley connaît bien pour avoir fait quelques séjours outre-Manche, mais aussi par le courant réaliste français, en particulier Gustave Courbet et les maîtres paysagistes de l'École de Barbizon, Corot (1796-1875) et Daubigny (1817-1878). Le petit groupe nourrit des ambitions novatrices, à contre-courant de la peinture académique : restituer l'ambiance spécifique d'un lieu réel en s'attachant à suivre l'un des préceptes de Corot « ne jamais perdre la première impression qui nous a émus ». Après la forêt de Fontainebleau, le sujet de prédilection de Sisley et de ses amis fut incontestablement la Seine et ses affluents. Pour peindre le fleuve au plus près, sous des angles inédits, Renoir et Sisley vont jusqu'à louer une petite embarcation.

Avec Monet et Renoir, mais aussi Cézanne, Pissaro, Degas ou Berthe Morisot, Alfred Sisley exposa au printemps 1874 ses toiles dans l'atelier studio du photographe Nadar à Paris, en marge des salons officiels. ➔

Le savez-vous ? PEINDRE SUR LE MOTIF

Une toile peinte « sur le motif » est le plus souvent une peinture de plein air, exécutée sans l'intermédiaire d'un dessin préalable, qui aurait été reporté ensuite sur la toile. Il s'agit d'une œuvre

peinte à l'extérieur, dans la nature, devant son sujet, souvent un paysage, comme l'ont fait les pré-impressionnistes et les impressionnistes, armés de leurs pinceaux et chevalets.

*Plus de 400 toiles
représentant la Seine et
Loing ont été réalisées par
Alfred Sisley*

Alfred Sisley, 1864, par Auguste Renoir.
Collection Emil Bührle, Zurich

Moret, bords du Loing,
Alfred Sisley, 1892.



RMN-Grand Palais/Stéphane Maréchal/Paris musée d'Orsay

Sisley

L'IMPRESSIONNISME EN 3 DATES CLÉS

1862-1863 : rencontre entre les fondateurs du mouvement
les jeunes Monet, Sisley, Bazille et Renoir

1874 : 1^{ère} exposition impressionniste

1886 : dernière exposition impressionniste
Cette date est considérée comme la fin du mouvement

Le saviez-vous ? L'IMPRESSIONNISME

L'impressionnisme est un mouvement pictural français de la seconde moitié du XIX^e siècle.



Impression, soleil levant,
Claude Monet, 1872.

Impression, soleil

levant, qu'est né le terme qui désigne ce courant artistique majeur. C'est d'un sarcasme du critique d'art Louis Leroy face au tableau de Monet, soleil levant, qu'est né le terme qui désigne ce courant artistique majeur. Au départ, il s'agit d'un groupe d'artistes qui porte une volonté commune de représenter la vie réelle, de tous les jours et non des scènes et des sujets classiques. Ils utilisent les couleurs pures, loin des teintes sombres de la peinture académique de l'époque. En juxtaposant des touches de couleurs, ils vont inventer une technique picturale répondant à leur désir de privilégier la sensation, l'impression, l'instantané. Si les œuvres impressionnistes sont aujourd'hui admirées, elles firent scandale à leur époque.

Cet événement restera dans les annales comme la toute première exposition impressionniste. Par la suite, Sisley participa à bon nombre des manifestations du mouvement. Malgré le soutien du collectionneur et marchand Paul Durand-Ruel, le succès ne fut jamais vraiment au rendez-vous de son vivant. La ruine de sa famille, suite à la guerre Franco-Prussienne (1870), l'obligera à réduire son train de vie et à quitter Paris pour Louveciennes, puis Marly-le-Roi, Sèvres, et enfin Veneux-Nadon et Moret-sur-Loing où il résida au 19 rue Montmartre, jusqu'à sa mort en 1899. Toute sa vie il s'attacha à peindre ses lieux de résidence, où il puisait son inspiration. En effet, le paysage représente la quasi-totalité de l'œuvre de Sisley. Si près d'un millier de tableaux du peintre sont aujourd'hui répertoriés, plus de 400 toiles ont été réalisées en Seine & Loing, immortalisant les sites de Moret-sur-Loing, Veneux-Les Sablons, Saint-Mammès et Thomery.

Lors de la 7^e exposition impressionniste en 1882, sur les 27 toiles de Sisley exposées, 26 représentent le territoire de Moret Seine & Loing. Il explora et peignit, toujours « sur le motif », sans relâche les vergers, la rivière, le fleuve et leurs confluences, les bateaux, les rues des villages, la gare ou l'église de Moret. Il exécuta, sur le modèle de son ami Monet, une série de 14 tableaux représentant l'édifice à différentes heures du jour, lui permettant d'étudier les variations et jeux de lumière. Au cours des 20 dernières années de sa vie, il affirma ici son style et sa palette. Son talent à capter les changements de lumière, la délicatesse du ciel et des nuages, du souffle du vent dans les arbres confèrent à ces œuvres une gaité et un charme étonnant. Sisley, qui s'est dévoué corps et âme à sa peinture toute sa vie, s'il n'est pas le plus « connu », il est aujourd'hui considéré comme le plus grand paysagiste et le plus puriste des impressionnistes.

Moret-sur-Loing au soleil levant, Peupliers à Moret-sur-Loing, Le Loing à Saint-Mammès, Un coin de bois aux Sablons... Ces compositions restent parmi les plus grands chefs-d'œuvre impressionnistes et sont accrochées dans les plus prestigieux musées du monde. ✂

Sisley est aujourd'hui considéré comme le plus grand paysagiste impressionniste.

Le parcours est balisé avec ce logo



Champagne-sur-Seine

Saint-Mammès

Veneux-Les Sablons

Moret-sur-Loing



Plaque n° 14 : la vie et l'œuvre d'Alfred Sisley.



Plaque n° 7 : Les Lavandières.

ART & PEINTURE

Sur les traces de Sisley

DÉCOUVREZ LES PAYSAGES PEINTS PAR SISLEY !

Le parcours de 7 km, représenté sur la carte ci-contre, vous permet de découvrir de manière originale l'œuvre d'Alfred Sisley, l'un des plus purs et authentiques peintres paysagistes impressionnistes du XIX^e siècle. En flânant sur les chemins de Moret, Saint-Mammès et Veneux-Les Sablons, vous pourrez vous arrêter aux emplacements même où l'artiste a posé son chevalet. Sur les plaques qui jalonnent ce parcours, des toiles sont reproduites, elles sont accompagnées d'un texte de présentation. Voici la liste de ces plaques, ainsi que leur localisation.

- 1 Buste de Sisley et plaque, œuvre présentée : *Meules sur les bords du Loing*, 1891, musée de la Chartreuse, Douai. *Place de Samoï*
- 2 Point Sisley. *24 rue Grande*
- 3 Plaque, œuvre présentée : *L'Église de Moret le soir*, 1894, Le Petit Palais, Paris. *Angle de la rue de l'Église et de la rue du Puits du Four*
- 4 La maison d'Alfred Sisley. *Angle de la rue Montmartre et de la rue du Donjon*
- 5 Plaque, œuvre présentée : *Rue de la Tannerie à Moret*, 1892, collection particulière. *Rue de la Tannerie*
- 6 Plaque, œuvre présentée : *Moret-sur-Loing, temps de pluie*, 1888, collection particulière. *Pont de Moret*
- 7 Plaque, œuvre présentée : *Les Lavandières*, 1888, collection particulière. *Pré de Pins*
- 8 Plaque, œuvre présentée : *Le Pont de Moret*, 1893, musée d'Orsay, Paris. *Pré de Pins*
- 9 Plaque. œuvre présentée : *Moret-sur-Loing*, 1891, galerie Odermatt-Cazeau, Paris. *Pré de Pins*
- 10 Plaque Stevenson, œuvre présentée : *Chantier Matrat*, 1882, musée départemental de l'Oise, Beauvais. *11 Route de Saint-Mammès*
- 11 Plaque. œuvre présentée : *Coucher de soleil à Moret-sur-Loing*, 1889, collection particulière, Londres. *Chemin de balage*
- 12 Plaque, œuvre présentée : *Tournant du Loing*, 1882, musée national d'Art de Catalogne, Barcelone. *Chemin de balage*
- 13 Plaque, œuvre présentée : *Allée de peupliers aux environs de Moret*, 1892, musée Massena, Nice. *Chemin de balage*
- 14 Double plaque : la vie et l'œuvre d'Alfred Sisley. *Quai de Seine*
- 15 Dessins de raison. *Promenade Sisley*
- 16 Plaque. œuvre présentée : *Saint-Mammès et les coteaux de la Celle*, 1884, musée d'art Bridgestone, Tokyo. *Quai de la Croix Blanche, Saint-Mammès*
- 17 Plaque, œuvre présentée : *Cour de ferme à Saint-Mammès*, 1884, musée d'Orsay, Paris. *41 Quai de la Croix Blanche, Saint-Mammès*
- 18 Plaque, œuvre présentée : *Le Canal du Loing*, 1892, musée d'Orsay, Paris. *Rue de Gros Bois*
- 19 Plaque, *Canal du Loing et l'écluse de Bourgogne à Moret-gelée*, 1882, collection particulière, Prague. *Rue de Gros Bois*
- 20 Tombe de Sisley et de son épouse. *Cimetière de Moret, Rue de Gros Bois*

À DÉCOUVRIR AUSSI :



ART & PEINTURE

À voir / à visiter autour de **SISLEY**

LA TOMBE DE SISLEY

Le peintre et son épouse reposent au cimetière communal, sous un rocher de grès de la forêt de Fontainebleau.

49 rue de Gros Bois,
Moret-sur-Loing.

LA MAISON SISLEY



Sa dernière adresse est située à Moret, au 19 rue Montmartre. Une plaque est visible sur le mur d'enceinte. Cette maison, propriété privée, n'est pas ouverte à la visite.

LE POINT SISLEY



Le Point Sisley, animé par une association de passionnées et d'érudits vous permet de découvrir la vie de Sisley et certaines de ses œuvres à travers des reproductions.

24 rue Grande, Moret-sur-Loing,
Moret-Loing-et-Orvanne.
01 60 70 39 99

Entrée gratuite.

Ouverture régulière d'avril à septembre et sur rdv.

Renseignements à l'Office de tourisme MSL

LES PARCOURS SISLEY

• Parcours à Moret

Un premier parcours, réalisé par l'association Les Amis d'Alfred Sisley, est matérialisé dans la ville de Moret-sur-Loing par des plaques de lave émaillée aux emplacements mêmes où l'artiste a posé son chevalet. Un ouvrage multilingue pour accompagner cet itinéraire est disponible en boutique (6€) à l'Office de tourisme Moret Seine & Loing ainsi qu'au Point Sisley.



• Parcours à Saint-Mammès

La ville offre deux tables d'orientation autour de Sisley, situées sur le quai de Seine, à côté de la place des Bollards. Elles sont le point de départ d'un parcours d'interprétation des tableaux qui permet aux promeneurs de se rendre sur les lieux où Alfred Sisley se tenait pour peindre. Les quais de Seine, appelés promenade Sisley, sont ornés de plaques en lave émaillée reproduisant les croquis qu'il mettait dans des cahiers à chaque fois qu'il vendait un tableau, ce que l'on appelle aujourd'hui ses « dessins de raison ».

De nombreux peintres régionaux s'arrêtent toujours sur les berges pour peindre empruntant ainsi les « spots » de l'impressionniste.

LES VISITES GUIDÉES

L'Office de tourisme organise des visites guidées autour de Sisley. Venez découvrir la visite « Sur les pas de Sisley » pour en savoir plus sur l'univers de l'artiste.

Pour les individuels : consultez le planning à l'Office de tourisme.

Pour les groupes : sur réservation.

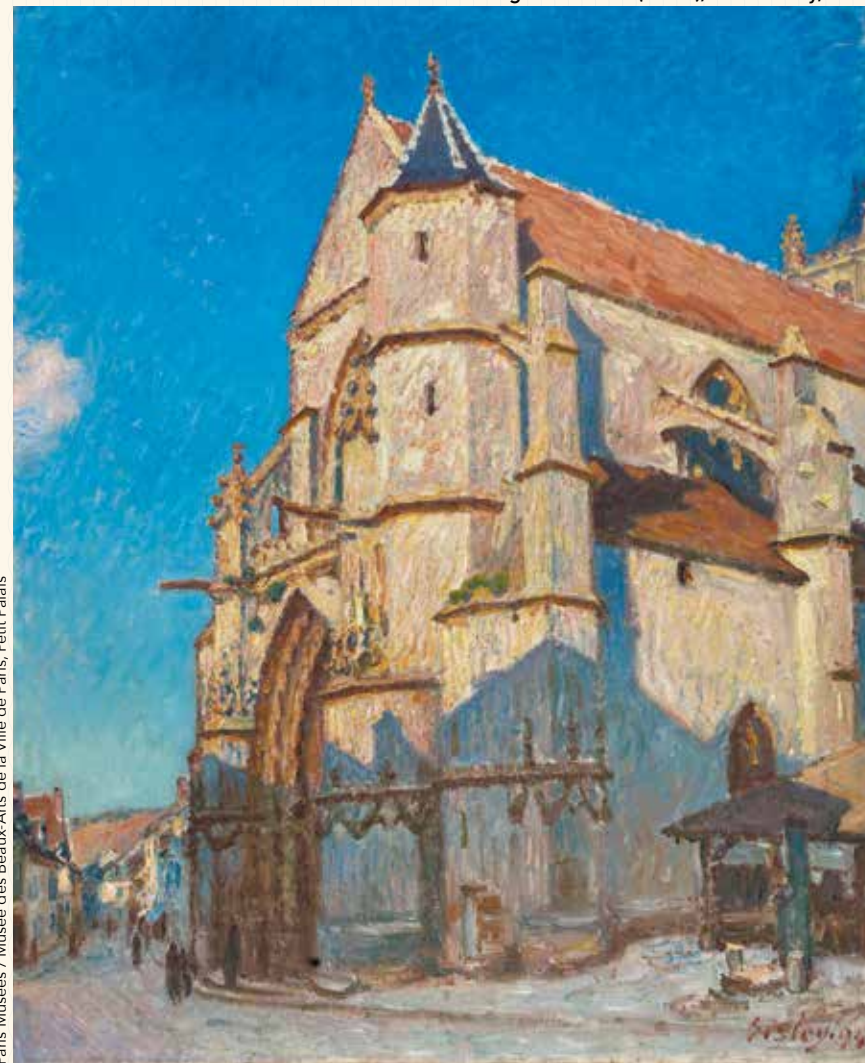
Pour les enfants (uniquement pour les groupes) :

« Les enfants et l'impressionnisme ». Après une visite dans la cité médiévale, pour s'imprégner des lieux chers à l'artiste, les jeunes impressionnistes en herbe pourront exercer leur talent. Les explications éclairées et ludiques des techniques, que le fameux peintre utilisait, rendront l'apprentissage de l'art divertissant.

Renseignements et réservation pour les visites guidées :

Office de Tourisme
Moret Seine & Loing
01 60 70 41 66
tourisme@cmsl.com
www.msl-tourisme.fr

Paris Musées / Musée des Beaux-Arts de la Ville de Paris, Petit Palais



OÙ VOIR LES TOILES D'ALFRED SISLEY ?

LES PAYSAGES IMMORTALISÉS PAR ALFRED SISLEY S'EXPOSENT AUJOURD'HUI
DANS LES PLUS GRANDS MUSÉES DU MONDE

À PARIS

- Musée d'Orsay
- Musée de l'Orangerie
- Petit Palais

EN PROVINCE

- Musée Malraux du Havre,
- Musées des Beaux-Arts de Rouen, Lille,
- Dijon, Lyon,

- Agen et Grenoble.
- Musée Faure d'Aix-les-Bains
- Musée Calvet d'Avignon

À L'ÉTRANGER

- États-Unis : MoMa de New-York, Baltimore, Boston, Washington...

- Mais aussi en Suisse, en Allemagne, en Russie, en Chine et au Japon.



ROSA BONHEUR

(1822-1899)

Peintre animalière et héroïne ultramoderne

Si vous ne connaissez pas Rosa Bonheur, voilà qui devrait vous intriguer et vous inciter à venir visiter son univers! Elle fut l'artiste peintre le plus célèbre et dont les œuvres furent les plus vendues au XIX^e siècle, hommes et femmes confondus. Ses toiles ont été les premières à faire flamber le marché de l'art. Elle jouissait d'une telle popularité qu'elle provoquait des émeutes lors de ses apparitions, en France, mais aussi dans toute l'Europe et aux États-Unis. Les poupées à son effigie faisaient fureur en Amérique. Elle était la coqueluche des personnalités du monde entier – la reine Victoria ou encore Buffalo Bill – qui se pressaient pour découvrir le coup de pinceau exceptionnel de cette virtuose de l'art animalier. Bizet et Massenet écrivirent des odes en son honneur. Pour le bicentenaire

de sa naissance, une grande exposition s'est tenue au musée d'Orsay. Cette artiste extraordinaire, c'est donc Rosa Bonheur. Une femme dont la vie et les convictions font d'elle une héroïne ultramoderne, féministe et écologiste avant l'heure. Rosa Bonheur vécut près de 40 ans – de 1860 à sa mort en 1899 – à Thomery, dans son domaine de By en lisière de forêt de Fontainebleau, entourée de ses animaux domestiques et sauvages. 40 espèces parmi lesquelles lions, loups ou singes partagèrent son quotidien et furent les sujets de ses toiles et sculptures. Elle s'attela sans relâche à révéler leurs âmes à travers la profondeur de leurs regards. À Thomery, son atelier reste encore intact à ce jour et se visite.

Le musée-atelier est situé dans une aile du château de By. C'est Rosa Bonheur qui fit construire cette extension au-dessus des communs. De l'extérieur, on remarque les vastes baies vitrées de l'atelier, surplombées d'une tourelle et d'un belvédère. Cette construction néo-gothique a été dessinée par l'architecte Jules Saulnier, connu pour la réalisation du bâtiment des chocolats Menier, à Noisiel. ➔

Elle provoquait des émeutes lors de ses apparitions, en France, dans toute l'Europe et aux États-Unis.

Rosa Bonheur dans son atelier,
photo d'Anna Klumpke.
Château Rosa Bonheur



ARTISTE LIBRE, ROSA BONHEUR A OUVERT DE NOMBREUSES VOIES POUR LES FEMMES

► Rosa Bonheur fut la première femme peintre à recevoir la Légion d'honneur en 1865, des mains de l'impératrice Eugénie, un geste

primordial légitimant aux yeux de tous la libre activité artistique des femmes.
► Elle fut la première femme à financer l'achat d'un bien immobilier avec le fruit de son travail: elle acheta le château de By avec la somme provenant de la vente d'une seule toile,

Le Marché aux chevaux.
► Elle fut la première artiste dont les toiles ont fait l'objet de spéculations de son vivant.
► Elle fut l'une des premières femmes à obtenir un permis de travestissement l'autorisant à porter un pantalon.

À l'intérieur, depuis le 25 mai 1899, le temps s'est arrêté dans l'atelier de Rosa Bonheur. Tous les objets de son quotidien sont là, à leur place : sa blouse brodée, son chapeau, ses bottines, ses palettes, ses pinceaux, ses couleurs, ses carnets de croquis ou ses notes, jusqu'à ses mégots de cigarettes. Il s'agit de l'un des rares ateliers d'artiste conservé « dans son jus » et ouvert à la visite. Par petits groupes, les visiteurs sont invités à pénétrer dans l'univers de l'artiste, dans l'intimité de son atelier, de son cabinet de travail, de son labo photo afin d'y découvrir son histoire singulière à travers de nombreuses anecdotes toutes plus extraordinaires les unes que les autres. ✂

*L'atelier de l'artiste,
un lieu rare, encore
"dans son jus."*

OÙ VOIR LES TOILES DE ROSA BONHEUR ?



À THOMERY

Quelques esquisses et études sont exposées dans le musée.

À FONTAINEBLEAU

Une salle du château est consacrée aux œuvres de Rosa Bonheur.

À PARIS

Au musée d'Orsay est exposé *Le Labourage nivernais*, l'un de ses chefs-d'œuvre.

À BORDEAUX

Au musée des Beaux-Arts.

AUX ÉTATS-UNIS

Metropolitan Museum de New-York, Art Institut de Chicago, NGA de Washington...



Le musée et le château de ROSA BONHEUR

LA VISITE DU MUSÉE

Le musée est ouvert toute l'année du mercredi au dimanche. Des visites guidées sont organisées chaque jour, uniquement sur réservation.

Du mercredi au dimanche.

Durée : 1h30. Tarifs : adultes : 17€, tarif réduit : - de 25 ans/demandeurs d'emploi/handicapés : 8€. Balad'Pass 77. Des visites spécialement conçues pour les enfants de 5 à 12 ans, accompagnés d'un adulte, ont lieu le

samedi. Elles sont suivies d'un goûter au salon de thé du château. Des visites guidées pour les groupes sont proposées par l'Office de tourisme MSL.

LE SALON DE THÉ

Sous une grande verrière, dans les anciennes écuries du château, on peut y déguster un thé accompagné d'une pâtisserie du chef.

Du mercredi au dimanche, de 11h à 18h, réservation conseillée.

SÉJOURNER AU CHÂTEAU

Qui n'a pas rêvé de dormir dans la chambre d'un personnage illustre, de dîner à sa table avec ses couverts, d'écouter la musique qu'il aimait en contemplant les objets qui faisaient son quotidien ? C'est cette expérience rare que le Château de Rosa Bonheur propose de vivre à ses hôtes.

Trois chambres ouvertes à la location : celle de Rosa Bonheur, celle de son amie Nathalie Micas et l'atelier d'hiver.

*Réservations, renseignements : Château Rosa Bonheur – 12 rue Rosa Bonheur, Thomery
www.chateau-rosa-bonheur.fr – contact@chateau-rosa-bonheur.fr*

Le château
de Rosa Bonheur,
depuis le parc.



Château Rosa Bonheur

DES ÉVÉNEMENTS

CULTURELS en lien avec les femmes, l'art ou la peinture animalière sont régulièrement organisés au château: concerts, signatures d'ouvrages, conférences, causeries en petits comités dans le salon de thé ou l'ancienne orangerie attenante.

LE FESTIVAL ROSA BONHEUR

Musique classique, jazz, danse, théâtre, ce jeune festival créé en 2020 est dédié à la création artistique féminine dans tous ses états. Les week-ends de juillet et août, le parc du château accueille la fine fleur de la scène artistique française et

internationale, mais aussi de jeunes pousses, pour porter la voix des créatrices d'hier et d'aujourd'hui, faisant ainsi honneur au combat de Rosa Bonheur : démontrer que le génie n'a pas de sexe.

*Renseignement et réservations :
www.chateau-rosa-bonheur.fr*

Le château de Paley,
forteresse édifée au XII^e siècle pour
défendre le passage du Lunain. Détruit au
XIII^e il fut reconstruit et son architecture
remaniée jusqu'au XIX^e.

Yvan Bourhis, Département de Seine-et-Marne



ART &
PEINTURE

LES LIEUX OÙ L'ART SE RÉVÈLE

*Peinture, sculpture,
théâtre, musique, cinéma...*

Plus d'une dizaine de galeries et de lieux d'exposition et de création témoignent d'une vitalité singulière des arts en Seine & Loing. Au cœur de la démarche des galeristes, mécènes ou associations qui réalisent de très nombreux accrochages : privilégier la proximité avec les visiteurs et les artistes. Peinture, sculpture, photographie, installation, tous les arts y sont représentés. Les spectacles vivants, grâce à un café-théâtre, à quelques scènes, à un cinéma et à de nombreux festivals de musique, de théâtre, de cinéma animent toute l'année nos villes et villages. ✂



Aurélien de Bonnefon

LE CHÂTEAU DE PALEY

Une cour intérieure entourée d'imposants remparts médiévaux qui se transforme à la belle saison en plateau de théâtre ou en scène d'opéra, un salon Louis XV qui parfois se métamorphose en studio d'enregistrement, ou encore un pigeonnier qui se mue en décors de clip vidéo... En pleine nature, au cœur d'un petit village de la vallée du Lunain, le château de Paley est un lieu qui inspire ! Il accueille ponctuellement

des événements, ainsi que des artistes en résidence (musiciens, écrivains, danseurs de l'Opéra de Paris...) afin qu'ils puissent créer dans de bonnes conditions. Un espace d'exposition, ainsi qu'un parc floral et un potager sont en cours de création et devraient bientôt ouvrir leurs portes au public.

Actualité et renseignements :
www.chateaudepaley.com
chateaudepaley@gmail.com
2 route du Château, Paley

MUSÉES/GALERIES/ LIEUX D'EXPOSITION



MUSÉE MUNICIPAL DE MORET- SUR-LOING

4 bis, place de Samoï,
Moret-sur-Loing,
77250 Moret-Loing-et-Orvanne
01 60 73 51 42
culture@
moretloingetorvanne.fr

Parallèlement à l'exposition permanente présentant l'Histoire de la ville, un espace est consacré à l'accueil d'expositions et d'installations artistiques.
Ouverture : vendredi, samedi, dimanche et jours fériés, de 14h à 18h (mars, avril et de septembre à novembre), de 14h à 19h (de mai à août).



LE MOULIN À TAN

pont sur le Loing,
Moret-sur-Loing
77250 Moret-Loing-
et-Orvanne
01 60 73 51 42
culture@
moretloingetorvanne.fr

Situé sur le pont de Moret, ce lieu atypique abrite des expositions de juin à septembre.

Ouverture : renseignements auprès de l'Office de tourisme MSL.



ATELIER LE VIVIER

12 rue de l'église,
Moret-sur-Loing
77250 Moret-Loing-et-Orvanne
06 80 73 87 96
atelierlevivier@gmail.com
www.galerie-moret-levivier.fr

Ouverture : du mercredi au dimanche, 14h30-18h30.

Cet espace d'exposition situé au centre de la cité médiévale de Moret, propose parallèlement aux expositions des formations sous forme de mini-stages. Dans ce lieu convivial qui cultive avant tout l'altérité, vous découvrirez des œuvres à des prix abordables, sélectionnées pour leur qualité et leur audace. Entrée libre.



ARTS XV-21

29 rue Grande,
Moret-sur-Loing
77250 Moret-Loing-et-Orvanne
06 71 00 46 12
artsxv21@gmail.com

Ouverture sur rdv

Dans une ancienne boutique, la galerie Arts XV-21 vous propose de découvrir des tableaux rares, des objets de toutes sortes et de toutes époques, des pièces de mobilier design. Pour un simple coup d'œil ou un achat décoratif, les galeristes sauront vous guider.

MUSÉES/GALERIES/ LIEUX D'EXPOSITION



SALLE HYPPOLITE BAYARD

Place de Samoï,
Moret-sur-Loing
77250 Moret-Loing-et-
Orvanne

La salle Hyppolite Bayard propose des expositions photos.

Ouverture : samedi et dimanche de 10h à 13h et de 14h30 à 17h30.



LA POTERIE DE LA GENEVRAYE

3 route d'Épisy, Cugny,
77690 La Genevraye
06 32 83 98 43
contact@poteriedelagenevraye.com
www.poteriedelagenevraye.com

Atelier, expo-vente. Les créations de Catherine Salmon et d'une quinzaine de céramistes de renom sont à découvrir au cœur du hameau de Cugny. Des stages d'initiation sont régulièrement proposés à la poterie.

**Ouverture : mardi, jeudi, vendredi, samedi, de 14h à 17h et dimanches 15h à 18h (fermeture en octobre).
Fête de la céramique en septembre.**



LE PETIT CORMIER

2 ruelle des Cormiers,
77690 Montigny-sur-Loing
01 64 78 27 49
contact@lepetitcormier.fr
www.lepetitcormier.fr

Le Petit Cormier vous invite à découvrir de nombreux artistes ainsi que diverses activités en lien avec les expositions: mini-concerts ou séances de dédicace. Un salon de thé et une boutique de produits artisanaux sont également proposés ici.

De janvier à mars et d'octobre à novembre : du mercredi au dimanche, 10h-12h30 et 14h30-18h30. D'avril à septembre : du mardi au dimanche, 10h-12h30 et 14h30-19h. En décembre : 7 jours sur 7 (sauf le jour de Noël et le jour de l'An), 10h-12h30 et 14h30-18h30.



LE MUR/ L'ATELIER PROKO

8, avenue de Sens, Écuelles,
77250 Moret-Loing-et-Orvanne
06 08 68 40 30
lemur.moret@gmail.com
www.atelierproko.com
www.lemurespacedecreation.com

Le Mur propose des projets artistiques, des expositions d'art contemporain, des stages et des soirées événement autour de la création contemporaine.

Ouverture : vendredi, samedi, dimanche de 15h à 19h et jours fériés (pendant les expositions).

LES SALLES DE SPECTACLES



THALIE-THÉÂTRE

Rue Georges Morangier,
Moret-sur-Loing,
77250 Moret-Loing-et-Orvanne
06 68 91 10 11
thalietheatre@wanadoo.fr
www.cafethalietheatre.com

Le Thalie-Théâtre, dans la pure tradition des grands cafés-théâtres parisiens, propose de septembre à fin juin, sa sélection de spectacles comiques, burlesques, étonnants, émouvants,

acidulés, ou impertinents. Djamel Debbouze ou Dany Boon y ont fait leurs débuts. Le Thalie-Théâtre a su garder sa marque de fabrique, celle de découvreur de nouveaux talents, tout en programmant artistes confirmés et comédies à succès, qui parfois y font leur avant-première dans une atmosphère décontractée (Manu Payet, Olivier de Benoist, Chantal Ladesou, Guillaume Meurice...).



LE PALAIS DES RENCONTRES

Rue Pierre de Coubertin,
77430 Champagne-sur-Seine
01 64 69 59 35
contactpdr@champagne-sur-seine.fr

Cette grande salle accueille une programmation culturelle qui saura vous surprendre, vous étonner, vous émouvoir

et vous divertir. Ce lieu est doté depuis 2011 du label Lieu culturel de proximité. Retrouvez le programme de la saison culturelle et l'agenda sur le site Internet.

Accueil ouvert du lundi au vendredi de 9h à 12h et de 13h30 à 17h30 (fermeture à 16h45 le vendredi).



NOTOWN CAFÉ

26 Rue des Moulins,
77710 Nanteau-sur-Lunain
06 88 16 51 87
mail@notown.fr
www.cafe.notown.fr

Café associatif ouvert à toutes et à tous sur simple adhésion. Lieu de rencontres, de partages, de savoirs, de

savoir-faire, ateliers créatifs et artistiques, Et également un lieu d'expo et de concerts... Retrouvez le programme sur le site Internet.

FESTIVALS ET RENCONTRES ARTISTIQUES



LES RENCONTRES INTERNATIONALES DE LA HARPE EN ÎLE-DE-FRANCE

Ce festival met à l'honneur la harpe, instrument immémorial, auquel les plus grands compositeurs se sont intéressés, dont Mozart.

Récitals, concerts, master classes, expositions, rencontres entre des artistes de tous les continents composent chacune des éditions. Les Rencontres Internationales de la Harpe s'affirment comme un événement culturel musical majeur avec vocation de rayonner tant au plan local (Moret, Flagy, Villecerf...) que national et international. En juin.

Renseignements : rib-en-idf@orange.com

Agenda des festivals

MORET-SUR-LOING

- Soirées musicales (août),
- Salon Peinture, sculpture et gravure des Amis de Moret (mai),
- Festival Paradiso cinéma patrimoine (fin août, début septembre).

FLAGY

- Les Zapéros concerts, soirées concerts en plein air (les vendredis soirs de juin à juillet),

- Les Classiques du vendredi (en septembre).

DORMELLES

- Féeries du bocage, festival du merveilleux et de la fantasy (juin).

LA GENEVRAVE

- Fête de la céramique à la poterie (septembre).

NANTEAU-S/LUNAIN

- Les Nanteliennes musiques, spectacles, gastronomie (juillet).

SAINT-MAMMÈS

- Festival en Seine, rock en plein air (juin),
- Fête de l'eau (tous les 3 ans).

THOMERY

- Festival Rosa Bonheur, création féminine (juillet-août) au château de By.
- Au Bon Coin Festival arts, théâtre de rue, cirque et musique (fin août).

VILLECERF

- Le Cerfival, concerts en plein air (juin, juillet, août).

SUR TOUT LE TERRITOIRE DE MORET SEINE & LOING

- Rencontres internationales de la harpe (juin),
- Au coin des rues arts, théâtre de rue, cirque et musique (mai-juillet)

LE CINÉMA à Moret Seine & Loing

De très nombreux tournages ont eu lieu sur notre territoire. À commencer par les films de Jean Renoir, notamment le classique *Partie de campagne* en 1946, dont certaines scènes ont été tournées en bord de Loing à Montigny-sur-Loing. Bien avant Martin Bourboulon et son adaptation Des *Trois Mousquetaires* au casting cinq étoiles (Romain Duris, Vincent Cassel, Éva Green...) tourné en partie à Moret en 2022, le cinéaste Jean-Paul Rappeneau a souvent choisi la cité médiévale comme cadre pour ses tournages en costumes. On peut citer *Les Mariés de l'an II* avec Belmondo ou *Cyrano de Bergerac* avec Depardieu. Le même Gérard Depardieu qui a partagé l'affiche du film *Bonne Pomme* avec Catherine Deneuve, un long métrage tourné à Flagy, en décors naturels. La place du village, en particulier le garage automobile et le café, ont été « relookés » pour l'occasion et ont été conservés. ✂



CINÉMA JEAN GABIN

Palais des Rencontres,
rue Pierre de Coubertin,
Champagne-sur-Seine, 01 60 73 52 05
www.cinema-confluences.com/champagne
Tarif: 6 €. Tarif réduit: 4,50€

Le territoire dispose d'une salle de cinéma, le « Jean Gabin », à Champagne-sur-Seine. Il propose chaque semaine une programmation de films récents. Les tarifs sont très attractifs, l'ambiance conviviale. Parking gratuit.



FESTIVAL PARADISIO

Événement unique en Europe, le Festival Paradisio propose aux spectateurs un voyage dans le patrimoine et l'univers du cinéma des années 1900 à 1960. Chaque été en Seine & Loing (fin août, début septembre), pendant 3 jours, le 7^e art s'échappe des salles obscures pour investir la cité. Après deux premières éditions dans le petit village de Flagy, le Festival Paradisio a pris

ses quartiers à Moret-Loing-et-Orvanne. Au programme, des projections dans des lieux insolites, mais aussi des reconstitutions de plateaux et de scène mythiques, des expositions, des rencontres avec de grandes figures du cinéma (Claudia Cardinale, Jacques Perrin, Jean-Paul Rappeneau...), des conférences, des animations de rue... *Entrée gratuite*
www.festival-paradisio.fr

Tournage du film
Bonne Pomme à Flagy.

L'ancienne faïencerie
de Georges Delvaux,
créée par Eugène Schopin.
34, rue du Loing
à Montigny-sur-Loing.



MÉTIERS D'ART & ARTISANAT

Les faïenceries de Montigny-sur-Loing

Au XIX^e siècle, la Seine & Loing fut le théâtre d'une créativité bouillonnante. À la faveur de l'arrivée du chemin de fer, un cercle d'artistes et d'intellectuels très éclectique vint s'installer sur le territoire, loin des ateliers citadins. Parmi eux, une importante colonie d'artistes céramistes se développa à Montigny-sur-Loing. Ainsi, de la fin du XIX^e jusqu'au milieu du XX^e, la commune a abrité quelques faïenceries. Eugène Schopin, le fondateur du premier atelier en 1872, fit appel à des peintres pour créer les décors de ses céramiques et créer une gamme de modèles inspirés de l'impressionnisme. Plusieurs fabriques de céramiques se développèrent autour de ce courant. Les plus renommées, comme celle de Georges Delvaux (1834-1909), d'Albert Boué (1862-1918) et Charles Alphonse Petit (1862-1927), produisirent jusqu'en 1922.

*Une importante colonie
d'artistes céramistes
se développa à
Montigny-sur-Loing.*

Ces faïenciers à la pointe de l'innovation ont développé le procédé de la peinture à la barbotine, à base de terre colorée à l'aide d'oxydes métalliques. Les œuvres des ateliers montignons, distinguées de nombreuses reprises lors des Expositions Universelles (Paris et Amsterdam), se vendirent jusqu'aux États-Unis.

Si le dernier atelier, acheté par Jean Renoir, (cinéaste, mais aussi peintre et céramiste) pour son ami Louis Baude, a fermé en 1958, aujourd'hui de nombreux artisans d'art ouvrent leurs portes au public sur notre territoire. Céramistes, maître artisan maroquinier, couteliers... N'hésitez pas à aller à la rencontre et à découvrir leur savoir-faire. ✂

Grand vase aux églantines
et lilas décoré à la barbotine
par Guillaume Cachier.
Faïencerie de
Montigny-sur-Loing.



L'ARTISANAT D'ART



LA POTERIE DE LA GENEVRAYE

3 route d'Épisy, Cugny,
77690 La Genevraye
06 32 83 98 43
contact@poteriede
lagenevraye.com
www.poteriede
lagenevraye.com

Atelier, expo-vente. Les créations de Catherine Salmon et d'une quinzaine de céramistes de renom sont à découvrir au cœur du hameau de Cugny. Des stages d'initiation sont régulièrement proposés à la poterie. **Ouverture : mardi, jeudi, vendredi, samedi, 14h-17h et dimanche de 15h-18h (fermeture en octobre). Fête de la céramique en septembre.**



ATELIER LA-MARE-AUX-LOUPS

17 rue de la Mare aux loups,
77130 Dormelles
01 60 96 62 46/
06 31 36 41 31
guylargilliere.lamal
@wanadoo.fr
www.la-mare-aux-loups.com

C'est dans leur atelier, que les deux fondateurs de la Mare aux loups, le maître artisan Guy Largillière et Odile Loison, accueillent les visiteurs pour leur proposer une large gamme de produits de petite maroquinerie (sacs pour hommes et femmes, articles de bureau, ceintures cuir...). Créés et élaborés sur place ils sont disponibles dans la boutique en ligne. **L'atelier se visite sur rendez-vous.**



LES COUTELIERS DE FONTAINEBLEAU

4 rue de la ferme,
Hameau de Cugny,
77690 La Genevraye
07 71 87 18 05
lescouteliersdefontainebleau.fr

Yann Nominé formé à l'art de la coutellerie à Thiers et à Laguiole et son associé Renaud Dumarçay ont installé leur coutellerie artisanale dans le hameau de Cugny. Ils proposent ici des couteaux qui se singularisent en cultivant l'ancrage local. **Ouverture : mercredi et samedi de 14 h à 18 h. Des stages de confection de couteaux à la journée ou sur 3 jours sont proposés. Vente au détail.**



LA CARAVANE DES ARTS

3 rue Grande,
Moret-sur-Loing,
77250 Moret-Loing-
et-Orvanne
caravanesarts77
@gmail.com

Cette petite boutique présente des créations originales (bijoux, sculpture...) d'artistes du territoire. **Ouverture : mercredi, vendredi, samedi et dimanche, de 10h à 19h.**



LE PETIT CORMIER

2 ruelle des Cormiers,
77690 Montigny-sur-Loing
01 64 78 27 49
contact@lepetitcormier.fr
www.lepetitcormier.fr
Cf horaires en p. 51

La boutique du Petit Cormier vous propose une gamme de produits artisanaux et des créations d'artisans locaux (arts de la table, décoration pour jardin et balcon, paniers...) offrant une large palette aux matières recyclées.



ASSOCIATION DES SCULPTEURS DU MOULIN

Moulin Graciot,
sur le pont de Moret-sur-Loing, 77250
Moret-Loing-et-Orvanne
06 60 52 35 05
sculpteursdumoulin@yahoo.fr

Sculpteurs sur bois et sur pierre exercent leur art en plein air, sur le pont de Moret-sur-Loing et proposent des ateliers. **Activités chaque vendredi de 14h à 18h, et samedi de 10h à 18h.**



LES TERRES D'HÉLÈNE

30 rue de l'église,
Moret-sur-Loing, 77250
Moret-Loing-et-Orvanne
06 63 06 31 58
marechalln01@gmail.com
www.les-terres-dhelene-
poterie.fr

Cet atelier/boutique de céramique propose des bijoux, de la vaisselle et des objets décoratifs. Des stages de poterie sont régulièrement organisés. **Ouverture régulière et/ou sur rdv**



LES MINES DE GAÏA

Les Mines de Gaïa
7B rue des Granges,
Moret-sur-Loing, 77250
Moret-Loing-et-Orvanne
01 60 96 41 37
www.minesdegaïa.com

Les Mines de Gaïa vous propose une grande variété de bijoux (créations artisanales), de pierres roulées et d'objets de décoration...

Ouvert mardi, jeudi et vendredi : 10h-12h/14h-18h, samedi : 10h-12h/14h-18h30



LA BULLE DES ARTISTES

11, rue de la République,
77810 Thomery
labulledesartistes@orange.fr

Cet espace d'exposition et de vente d'objets d'arts offre une vitrine aux créateurs locaux. Vous pourrez y dénicher sculptures, tableaux, affiches, photographies, cartes postales, livres, disques, bijoux fantaisie, ou encore des produits du terroir...

Samedi : 10h30-12h30 et 14h30-18h30, dimanche : 10h30-12h30



PATRIMOINE GASTRONOMIQUE ET ARTISANAL DES SAVOIR-FAIRE BIEN VIVANTS !

Sucre d'Orge de Moret, miel et pain d'épices du Gâtinais, chasselas doré, spécialités fromagères et maraîchères, la Seine & Loing ne manque pas d'arguments pour séduire les gourmands. Si la nature généreuse du terroir fait partie intégrante de l'identité de ce territoire, elle se conjugue au savoir-faire des nombreux petits producteurs qui maintiennent et font vivre l'amour de la bonne chère. De nombreuses fermes et producteurs artisanaux ouvrent régulièrement leurs portes à l'occasion de dégustations et proposent la vente ou la cueillette de leurs produits sur place. Attention, leur hospitalité et leur passion sont contagieuses !



LE SUCRE D'ORGE DE MORET

Un bonbon de légende

Une saveur douce et délicate, une histoire à rebondissements, une recette gardée secrète depuis plus de 300 ans, le Sucre d'Orge de Moret-sur-Loing rassemble tous les ingrédients d'un bonbon de légende !

Créé sous le règne de Louis XIII en 1638 à Moret, par des Sœurs bénédictines de Notre-Dame-des-Anges, le Sucre d'Orge a connu un destin des plus tumultueux, étroitement lié à celui du Prieuré. Si cette confiserie fabriquée à partir de sucre et d'une décoction d'orge aux vertus adoucissantes fut tout d'abord consommée par les prédicateurs, elle devint rapidement la coqueluche du Roi et de sa cour. Mais en 1792, dans la tourmente révolutionnaire, la fabrication s'arrête. Le couvent fermé, on crut la recette définitivement perdue. C'est alors que l'une des bénédictines confia sur son lit de mort la précieuse formule à sa confidente, lui faisant jurer de la transmettre à son tour lorsqu'une nouvelle congrégation viendrait s'installer à Moret. La promesse fut tenue, la fabrication reprit, et berlingots et bâtonnets renouèrent avec le succès. Sa popularité ne se démentit dès lors plus : Napoléon en raffolait, Sarah Bernhardt ne rentrait pas en scène sans avoir chauffé sa voix avec un Sucre d'Orge. S'il n'est plus produit par des religieuses depuis 1972, le Sucre d'Orge est toujours fabriqué à Moret selon la méthode du XVII^e, sans ajout ni de colorant, ni d'agent de saveur. Un musée consacré à ce bonbon est implanté au Moulin Provencher, sur une île au milieu du Loing. Vous pourrez y découvrir son histoire, avant de faire une halte gourmande à la boutique de la Place Royale. ✂

*Le plus vieux bonbon
de France a été inventé
en 1638 à Moret.*

À voir / à faire

MUSÉE DU SUCRE D'ORGE

Sur le pont de Moret-sur-Loing, Moulin Provencher.
Ouvert vendredi, samedi,
dimanche et jours fériés : 14h à
19h de mai à septembre (horaires
susceptibles d'être modifiés),

tarif: 2€.
Carte Balad'Pass 77 acceptée.
Visite guidée pour les groupes
du mardi au samedi,
de mars à octobre.
Renseignements à l'Office de
tourisme MSL



À découvrir autour du Sucre d'Orge...

MAISON DU SUCRE D'ORGE

Cette boutique propose à la vente les fameux Sucres d'Orge, en berlingots ou bâtonnets, mais également de nombreuses confiseries, comme les bonbons au coquelicot de Nemours ainsi que des chocolats.

Ouverture :

- d'avril à septembre, du mardi au samedi, 10h-12h30 et 14h-19h, dimanche : 10h30-12h30 et 15h-18h,
- d'octobre à mars, du mardi au samedi, 10h-12h30 et 14h-18h.

Place Royale,
77250 Moret-sur-Loing
Moret-Loing-et-Orvanne
01 60 70 24 53
www.deslischocolat.com

*Le Sucre d'Orge
de Moret infuse
la gastronomie
locale !*

On peut aussi le déguster en fromage. Cette spécialité s'invite et se marie avec de nombreuses préparations culinaires.

LA FROMAGERIE DE MORET

À la fromagerie de Moret-sur-Loing, il est possible de découvrir :

- Le Fontainebleau aromatisé à l'élixir de Sucre d'Orge des Religieuses de Moret. Un délicieux mariage (local!) entre la crème et la liqueur



qui fera ressortir des arômes de fruits secs. Ce dessert émoussera vos papilles – à consommer avec modération.

- Le Morétain, avec du Sucre d'Orge des Religieuses de Moret.
5 rue de l'église, Moret-s/Loing

Certains restaurants travaillent le sucre d'orge, vous pouvez le retrouver sur leur carte, par exemple au Jardin des Lys (14 rue du Peintre Sisley) ou à la Poterne (1 rue du Pont) à Moret-sur-Loing.

Autres douceurs

1001 GLACES



un glacier artisanal ouvert à la belle saison propose une vaste gamme de saveurs originales, notamment locales comme le coquelicot de Nemours, la rose ou le safran du Gâtinais. Toutes les glaces sont réalisées sur place depuis 35 ans.

Ouverture :

- Juin, juillet, août, 7j/7, de 14h à 18h30, samedi et dimanche : de 10h30-12h30 et 13h-18h30
- avril, mai et septembre, du mercredi au dimanche : 14h-18h30.

13 rue de l'Église,
Moret-sur-Loing
09 51 62 58 51
contact@1001glaces.fr
www.1001glaces.fr

Vous pouvez également déguster ces glaces au Petit Cormier à Montigny-sur-Loing.

CŒUR DE CHOC

Artisan chocolatier chocolat et d'ingrédients 100 % bio, sans lécitine et naturellement sans gluten. Ouverture sur rendez-vous.

1 rue Roger-Genty,
Montigny-sur-Loing (Sorques)
06 23 43 04 37/
06 14 15 83 86
contact@coeurdechoc.fr
www.coeurdechoc.fr

À LA REINE ASTRID

Fabrication du chocolat et du praliné à partir de la fève de cacao.

Du mardi au samedi :
10h-12h30, 14h50-18h,
Mercredi : 10h-12h30
et 15h-17h.

4 rue de l'Église,
Moret-sur-Loing
06 17 74 36 99
moret@alareineastrid.fr

LA BOUTIQUE DU QUAI

Avis aux voyageurs. L'étoile montante de la pâtisserie, la cheffe Sophie de Bernardi et le chocolatier



Romuald Sadoine proposent leurs pâtisseries, desserts signature, rochers et autres douceurs dans leur nouvelle boutique. Facile d'accès, elle est située en lieu et place de l'ancien guichet, au sein même de la gare. Ouverture : du mardi au samedi de 7h30 à 19h, Fermé dimanche et lundi.

Route de la Gare, Saint-Mammès
06 14 56 84 99



Façade de la maison
du Sucre d'Orge.

LES SPÉCIALITÉS

Le miel du Gâtinais

A rômes, couleurs, textures du miel... autant d'éléments qui sont intimement liés au terroir, aux essences et aux fleurs qui y poussent et qui sont butinées! Dès la fin du XVIII^e siècle les miels du Gâtinais furent reconus pour leur grande qualité. Au XIX^e siècle, ils étaient les plus consommés dans la capitale, du fait de la proximité géographique de la production mais aussi en raison de leur goût délicat. Ils possédaient alors une couleur claire et une saveur particulière qui leur était conférée par le sainfoin, une plante fourragère, devenue rare de nos jours. Aujourd'hui les apiculteurs produisent un miel polyfloral dont l'onctuosité, la douceur et la finesse de grain font perdurer la réputation. La meilleure garantie pour trouver un bon miel étant de l'acheter directement chez l'apiculteur, voici nos adresses. ✂

Où le découvrir, le déguster et l'acheter?

BERNARD PÉRICHON APICULTEUR

Vente et dégustation de miel et de pain d'épices, sur rdv.

9 rue des vignes basses,
77130 Dormelles
06 04 02 91 65
perichonb@orange.fr

L'ABEILLE DE FLAGY

Vente de miel et produits apicoles.

16 rue Alfred Pierrard,
77670 Saint-Mammès
06 21 96 71 84
beharmonique0@gmail.com
www.beharmonique-miel.com



9 bis rue moulin Billard,
77940 Flagy - 06 59 97 10 91
alex-apiculteur77@orange.fr

LES GROS ORMES

Vente et dégustation de produits du terroir et douceurs (miel, huile et pain d'épices), confiseries,

bonbons, vinaigre de miel, pollen... Miellerie: possibilité d'ouverture tous les jours en prévenant par téléphone.

39 route de la Vallée,
77710 Paley - 01 64 31 53 06
gt.garnier@orange.fr

MIEL DES VENELLES

Vente et dégustation, visite du domaine, sur rdv.

16 rue Alfred Pierrard,
77670 Saint-Mammès
06 21 96 71 84
beharmonique0@gmail.com
www.beharmonique-miel.com

MIEL ET NATURE

Production artisanale de miels de tilleul, forêt, toutes fleurs et sarrasin, gelée royale et pain d'épices.

Vente de miel, visites sur rdv.
116 quater rue
du port de La Celle,
77670 Saint-Mammès
06 08 62 50 71
gillesnet5@yahoo.fr
www.mieletnature.fr

JARDIMIEL

Production et vente de miel, personnalisation d'étiquettes de pots, sur rdv.

19 rue des Palottes,
77670 Saint-Mammès
06 09 20 11 86
batigris@aol.com
www.jardimiel.com

PEAU DE MIEL

Production de miel. Vente en boutique à la ferme: miel et cosmétique au miel ou sur le site internet.

2 bis rue de la Chapelle,
Saint-Ange-le-Vieil
77710 Villemarechal
06 10 73 33 29
contact@peaudemiel.com
www.peaudemiel.com

RUCHER PÉDAGOGIQUE SAINT-MAMMÉS

Visite de mai à septembre sur réservation en mairie :
01 64 23 39 41
www.saint-mammes.com/
le-rucher-pedagogique.html

LES SPÉCIALITÉS

Les fromages

Le fromage est sans conteste l'un des piliers du patrimoine gastronomique français. Il en existerait plus de 1200 variétés. Dans la famille des bries, le brie de Ville-Saint-Jacques, (autrement appelé brie de Montereau) s'il est moins célèbre que ses cousins de Melun et Meaux qui disposent d'une AOP, ne manque pas d'arguments pour séduire les amateurs. Notre territoire est également le creuset de nombreux fromages au lait de brebis ou de chèvre ou encore de spécialités élaborées avec notre gourmandise locale, le Sucre d'Orge.

LE BRIE DE VILLE-SAINT-JACQUES. Il s'agit d'un fromage au lait de vache à pâte molle et à croûte fleurie aux pigments rougeâtres. Sa saveur est très fruitée avec du bouquet. Il est affiné un mois. Il n'est aujourd'hui plus fabriqué à Ville-Saint-Jacques mais aux environs de Montereau. À Ville-Saint-Jacques on produit désormais de petits fromages de chèvre.

LE NANTEAU ET LE PALEY. Deux fromages fermiers au lait de brebis. Le Paley est un fromage moelleux à croûte fleurie. À l'affinage, il se couvre d'une croûte fine de couleur blanche à crème, et sa pâte prend une couleur ivoire. Le Nanteau est un fromage à pâte molle et à croûte fleurie. Sa saveur est douce et printanière. Aujourd'hui, on peut s'en procurer à la Bergerie de la Fontaine Clairette de Nanteau-sur-Lunain.

LES FROMAGES AU SUCRE D'ORGE. Le Morétain et le Fontainebleau (cf p. 64). ✨

Où les découvrir, les déguster et les acheter ?

BERGERIE DE LA FONTAINE CLAIRETTE
Élevage de brebis.
Production de fromages.
Ouverture de la boutique :
• de mars à septembre :
vendredi et samedi : 11h30
à 12h30 et de 15h à 18h30
• d'octobre à décembre
(appeler avant de vous
déplacer) : vendredi et

samedi : 11h à 12h30 et de
14h30 à 17h. Possibilité en
semaine sur commande.
Route des Ricordeaux,
77710 Nanteau-sur-Lunain
06 77 39 46 81
bergerie.clairette@gmail.com

EARL DU CHÈVRE FERMIER
Élevage caprin, fabrication,

vente de fromages fermiers.
Ouverture de la boutique :
tous les matins : 9h-11h,
mercredi au vendredi :
17h-18h30, samedi :
15h-18h30. Fermé
dimanche et jours fériés
9 rue de l'abreuvoir,
77130 Ville-Saint-Jacques
06 16 68 86 38
duchevrefermier@botmail.com



Le savez-vous ? **L'HUILERIE DE BOISROUX**



Une association de passionnés s'est donnée pour mission de faire revivre une huilerie artisanale, située dans un petit hameau de la commune de Villemaréchal, à Boisroux. Celle-ci, dernière de son « espèce », encore en état de marche en Île-de-France, a été primée pour la qualité de sa restauration. Elle ouvre deux fois par an ses portes au public pour des visites découvertes qui s'achèvent par

une dégustation/vente d'huiles de colza et de noix. Ouverture au public, sans réservation, lors des Journées du Patrimoine et de la Fête de l'huile (mi-août). Visites gratuites. Visite sur réservation pour les groupes (de 15 à 40 personnes).
6 rue Traversière, Boisroux,
77710 Villemaréchal
01 64 31 47 02
rodolphe.sacault@wanadoo.fr

La viande

L'agneau d'Île-de-France



L'agneau d'Île-de-France est une viande peu grasse d'une extrême tendreté. Les agneaux consomment en effet de la pulpe de betterave, du foin, des grains et peu d'herbe verte. Ce régime alimentaire donne toute sa particularité de goût au gigot francilien. ✂

Les fruits

Le chasselas de Thomery

Le chasselas de Thomery, ou chasselas doré de Fontainebleau, est une variété de vigne de table. Il produit de grosses grappes à grains ronds, qui se parent d'une teinte dorée lorsqu'ils arrivent à maturité en septembre-octobre. Il est réputé pour sa chair fondante et sucrée ainsi que pour la finesse de sa peau. Ce raisin qui a fait la réputation et la richesse du village (pour savoir plus consultez les pages 20 à 22 de ce guide) a été introduit à Thomery en 1730. S'il est encore cultivé sur place, il n'est plus commercialisé. ✂



MORET SEINE & LOING • L'ÎLE-DE-FRANCE COMME VOUS NE LA VÊZ JAMAIS TUE

MORET SEINE & LOING

• MORET SEINE & LOING • L'ÎLE-DE-FRANCE COMME VOUS NE LA VÊZ JAMAIS TUE

ICI, ON CULTIVE LE BON GOÛT !
Vente directe à la ferme, producteurs...

Retrouvez toutes les infos en ligne sur www.ccmsl.fr/guide-producteurs

Pour découvrir l'appli, flashez le QR code

Les meilleurs spots de pique-nique

Votre panier rempli de victuailles locales, voici quelques idées de lieux propices au pique-nique champêtre !

À MORET-SUR-LOING

• Le pré de pins avec une vue imprenable sur la cité médiévale en bord de Loing.



Équipé de tables et bancs. Route de Saint-Mammès. Parking gratuit à 50 m (parking du Grand Jardin).

• Le moulin à tan, accès depuis le pont (2 tables), vue imprenable sur la rivière,
• Les 2 ports d'escale offrent un cadre bucolique sur la rivière (chemin de Halage) et le



canal (allée Gustave Prugnat). Parkings gratuits à proximité.

À SAINT-MAMMÈS

En bord de Seine, après le quai de la Croix blanche, une belle vue au calme, des tables de pique-nique pour petits et grands, des bancs, un barbecue et des jeux pour enfants vous attendent. En prime, un parcours de santé se trouve ici !
Chemin des Prés.

À SAINT-ANGE-LE-VIEIL

Une halte conçue pour les randonneurs, avec un abri, des tables et des bancs peut vous accueillir pour votre

pique-nique, dans ce village campagnard entre bocage et forêt. Rue de la Mairie.

À LA BAINNADE DE MONTIGNY-SUR-LOING

Pour admirer le Loing et la vue imprenable sur ce charmant village. L'endroit idéal pour s'offrir une « Partie de campagne » sur le lieu de tournage



du film de Jean Renoir. Pas de banc, ni de table. Accès par la D58 à droite après le pont sur le Loing en sortie de village, puis par le chemin du gué.

À VERNOU-LA CELLE-SUR-SEINE

• Au port de La Celle, dans un coude de la Seine, petit quartier groupé autour de son église en bord de fleuve (pas d'équipement), D39 rue de la Plage à La Celle).
• Au cœur du bourg dans le



parc Violette Rette, un petit jardin public traversé par un ruisseau (bancs ombragés), rue de la Fontaine Martin.

À ÉCUELLES

Dans le parc de Ravannes, vous pourrez profiter d'un vaste espace enherbé et d'une pièce d'eau dans ce



qui fut le parc d'un château (entièrement détruit à la Révolution) dont il subsiste encore un petit pont sous lequel cascaden les eaux de la rivière, l'Orvanne. Tables et bancs à disposition. Accès et parking D40E ou D218.

À LA PLAGE DE THOMERY

En bord de Seine, là où dans les années 20, la plage, le dancing et son orchestre de jazz attiraient certains week-ends jusqu'à 2500 personnes. Parking. Bancs et blocs de pierre. Accès angle de la rue de Seine et du chemin des Prés.

AUX BASSES GODERNES À CHAMPAGNE-SUR-SEINE

Ce site naturel classé est situé le long de la Seine. Il offre une boucle de promenade variée entre bois, étang et prairie. Un lieu paisible et ombragé pour déjeuner ou goûter. Bancs à disposition. Parking rue de l'Aqueduc et rue du Vieux Clos.

À NANTEAU-SUR-LUNAIN

Table de pique-nique près de la mairie. 50, rue de Lorrez-le-Bocage

QUELQUES PRODUITS *made in Moret Seine & Loing*



L'INCONTOURNABLE SUCRE D'ORGE

En bâtonnets ou en berlingots, dans une jolie boîte ou en sachet. Où l'acheter ?

*Maison du Sucre d'Orge
Place Royale,
Moret-sur-Loing, 77250
Moret-Loing-et-Orvanne
01 60 70 24 53
deslischocolat.moret@orange.fr
www.deslischocolat.com*



THÉS CHRISTINE DATTNER

La maison de Thé Christine Dattner, fondée par une spécialiste du thé et auteure de nombreux ouvrages référence sur ce breuvage, propose un catalogue de 400 références qui s'exportent dans le monde entier. Réputés pour ses « parfumés », les thés Dattner sont conçus et assemblés ici, à Thomery. La recette : des thés de qualité sélectionnés avec rigueur, puis assemblés et parfumés avec des arômes 100 % naturels, le tout dans un packaging soigné et coloré. À découvrir : Les couleurs du Loing, un thé inspiré par nos paysages et par la douceur de vivre en Seine & Loing.

*Boutique : 67, rue du 4 septembre,
77810 Thomery. 01 86 27 00 81
Horaires : du lundi au vendredi
de 9h à 17h. www.christinedattner.com*

MAROQUINERIE DE L'ATELIER LA MARE AUX LOUPS

L'atelier propose une gamme de produits de petite maroquinerie créés et élaborés sur place, à Dormelles. Ils sont disponibles dans la boutique en ligne. L'atelier se visite sur rendez-vous.

www.la-mare-aux-loups.com

SACS, COUSSINS & PAPIERS PEINTS BOMOKI

Des motifs décoratifs inspirés de la nature qui habitent une gamme de papiers peints, de tissus et d'accessoires baptisés Sorques, Moret-sur-Loing ou encore Dormelles, c'est le concept de Bomoki. Derrière chaque motif, il y a une anecdote, la spécificité d'un lieu et le ressenti de la créatrice implantée à Montigny-sur-Loing. La marque propose des produits pour la maison et des accessoires – sacs, coussins, gigoteuses – qui s'adressent autant aux enfants qu'à leurs parents. Bomoki prône le circuit court, des illustrations, à la production jusqu'à la commercialisation. Le papier peint est d'ailleurs imprimé ici, en Seine et Loing.

*Renseignements et boutique en ligne :
bomoki.com*



LA CHAISE GATTI

Depuis 1920, la Maison Gatti fabrique du mobilier de terrasse en rotin pour les cafés, bars, restaurants ou pour les particuliers. Labellisée Entreprise du patrimoine vivant (EPV) elle compte parmi les dernières entreprises françaises du mobilier de bistrot en rotin. Elle produit sur mesure, chaises, fauteuils, tabourets, banquettes, guéridons, intégralement à la main. L'entreprise équipe nombre de cafés, restaurants à Paris mais aussi à Tokyo, Londres, Berlin, New-York ou San Francisco.

*Maison Gatti, 14 route de Fontainebleau
77250 Villemer – 01 64 29 11 84
www.maison-gatti.com*



LES ALBUMS JEUNESSE DES ÉDITIONS DU SABOT ROUGE

Quoi de mieux qu'un conte, ou qu'un récit d'aventure pour prolonger la visite ou partager et faire découvrir notre patrimoine aux enfants ? Les éditions du Sabot Rouge qui s'adressent à tous les curieux proposent dans leur catalogue quatre albums jeunesse dont les intrigues mettent en scène le célèbre Sucre d'Orge des religieuses de Moret-sur-Loing et le château de Rosa Bonheur. Petit plus : écrits, illustrés et même imprimés en Seine & Loing, ils sont garantis 100% circuit court. Le Secret des Sucres d'Orge de Sidonie Bonté et L'Ara de Rosa (3 tomes), sont à mettre entre toutes les mains, dès 4 ans ! *sabotrouge.fr*



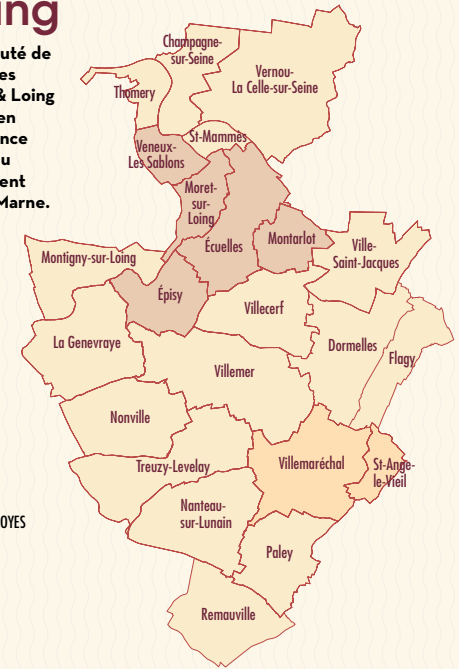


Prairie Clemenceau,
Moret-sur-Loing.

INFORMATIONS PRATIQUES

Venir à Moret Seine & Loing

La Communauté de communes Moret Seine & Loing se situe en Île-de-France au sud du département de Seine-et-Marne.



■ Limite territoriale de la commune nouvelle Moret-Loing-et-Orvanne
 ■ Limite territoriale de la commune nouvelle Villemaréchal

Accès



En voiture : A6, sortie Fontainebleau (n° 13), puis direction Montereau. A5, direction Troyes depuis Paris, sortie Forges (n° 17) puis direction Montereau. Distance Paris/Moret-sur-Loing : 80 km. Temps de trajet : 1 h environ.



En train : ligne R du Transilien, départ Paris-Gare-de-Lyon (grandes lignes), direction Montereau/Laroche-Migennes/Montargis. Un train toutes les 30 mn. Temps de trajet : 50 mn.



En bateau : trois haltes fluviales sur la Seine et le Loing à Moret-sur-Loing et Saint-Mammès.



En vélo : en empruntant l'Eurovéloroute 3 qui relie la Scandinavie à l'Espagne, en passant par MSL.

Si vous disposez d'une carte Navigo mensuelle ou annuelle pour les zones 2-3, 3-4 et 4-5, vous pouvez voyager sans payer de supplément dans toute l'Île-de-France (zones 1 à 5) les week-ends, les jours fériés, pendant les vacances scolaires de la zone C et l'été de mi-juillet à mi-août. La carte est dézonée pendant ces périodes. Les gares de Moret/Veneux-Les Sablons, Saint-Mammès, Thomery, Champagne et Vernou sont situées dans la zone 5.

Office de tourisme Moret Seine & Loing



Pour préparer sereinement votre escapade en Seine & Loing, contactez l'Office de tourisme Moret Seine & Loing : 01 60 70 41 66 – tourisme@ccmsl.com

Sur place, par téléphone ou par courriel, l'équipe de l'Office de tourisme Moret Seine & Loing vous propose :

- des renseignements touristiques actualisés (transports, hébergements, restaurations, loisirs et événements),
- des visites guidées sur

- réservation (groupes et individuels),
- les plans des communes de la Communauté de Communes et les horaires de bus et de trains,
- une boutique de souvenirs (cartes postales, livres...) et des cartes IGN, Topoguides sur les randonnées sur le territoire

- de la Communauté de Communes et la forêt de Fontainebleau,
- la vente de cartes de pêche,
- un service ponctuel de billetterie,
- un service de photocopies.

Retrouvez sur notre site internet, tout l'agenda des manifestations de la Communauté de Communes

www.msl-tourisme.fr

Autour de Moret Seine & Loing

À moins de 15 min FONTAINEBLEAU

Ville impériale et son célèbre château. Événements à ne pas manquer: le Festival d'histoire de l'art, le Festival International de Jazz Django Reinhardt...

VULAINES-SUR-SEINE

Le musée Stéphane Mallarmé

À 30 min BARBIZON

Le village des peintres, son auberge musée

VAUX-LE-VICOMTE

Le château de Nicolas Fouquet

BLANDY-LES-TOURS

Château médiéval

ÉGREVILLE

Musée-jardin Bourdelle

MELUN

Musée de la Gendarmerie nationale

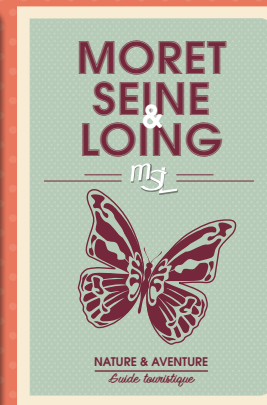
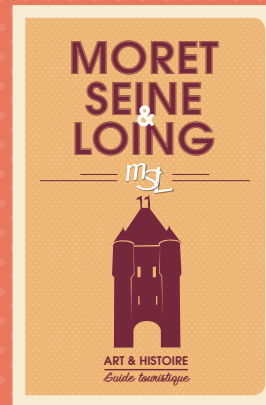
NEMOURS

Musée de Préhistoire d'Île-de-France.

Ce guide a été réalisé par l'Office de Tourisme et le Service Communication Moret Seine & Loing. **Informations:** Office de tourisme MSL, Service Communication (les informations contenues dans ce guide ont une valeur indicative, informative et non contractuelle). **Conception éditoriale et rédaction:** Marie-Caroline Brulhet/Service Communication MSL. **Création graphique:** Laurent Assuid/Service Communication MSL. **Traduction:** ACS Traduction, Yuying Cui, Louise Berthier, Office de Tourisme. **Photos:** Aude Boutillon, Aurélien de Bonnefon, Yvan Bourhis, RMN, Une Terre d'images, Daniel Denis, Château Rosa Bonheur/Pascal Villebeuf, FrogImages, Bomoki/Seignette et Lafontan, Thés Christine Dattner, J.P. Dechet, EDF, Freepick, DR. Les photographies sont la propriété des établissements présentés dans ce guide. **Impression:** Imprimerie Vincent, Tours. Guide gratuit, ne peut être vendu. Imprimé en juillet 2023.



DÉCOUVREZ LES GUIDES TOURISTIQUES DE MORET SEINE & LOING



SURFEZ SUR LE SITE DÉDIÉ AU TOURISME



www.msl-tourisme.fr
SUR ÉCRANS, TABLETTES, SMARTPHONES



Moret-sur-Loing au temps des impressionnistes, reconstitution lors de la fête du patrimoine au Pré de pins.



OFFICE DE TOURISME MORET SEINE & LOING

4 bis, place de Samois – Moret-sur-Loing
77250 Moret-Loing-et-Orvanne
Tél. : 01 60 70 41 66
Courriel : tourisme@ccmsl.com

Jours et horaires d'ouverture

D'avril à septembre
Du mardi au dimanche
et jours fériés :
10h-12h30 et 14h-18h

D'octobre à mars
Du mardi au samedi :
9h30-12h et 14h-17h
Fermé dimanche,
lundi et jours fériés

www.msl-tourisme.fr

 [#msltourisme](https://www.instagram.com/msltourisme)

Communauté de Communes Moret Seine & Loing
23, rue du Pavé Neuf – CS 80214
77815 Moret-sur-Loing Cedex
Tél. : 01 60 70 66 09 – Site : www.ccmsl.fr


Moret Seine & Loing
Communauté de Communes