

MSL MAG

N°71 - FÉVRIER - AVRIL 2026

COMMUNAUTÉ DE COMMUNES MORET SEINE & LOING

DOSSIER p14

CE NUMÉRIQUE QUI NOUS RELIE

ATELIERS DANS LES COMMUNES,
VR DANS LES EHPAD, IA À VERNOU,
JEUX VIDÉO AU CHÂTEAU DE PALEY

QUIZ
QUEL EST
VOTRE PROFIL
NUMÉRIQUE ?



Toute l'actu
de **MSL**
p6 à 13



Un numéro,
une œuvre
Ji-Yun
p29



Zoom sur
l'accompagnement
des familles
p30

Santé, famille, retraite, recherche d'emploi...

Les services du quotidien près de chez vous

Service
gratuit !



**France
Services**

SITE PRUGNAT

18, allée Gustave Prugnat
Porte D, Moret-sur-Loing
Moret-Loing-et-Orvanne

**Sur rendez-vous
France Services**

**L'ARCHE - MAISON
DES HABITANTS**

98, rue Grande
Champagne-sur-Seine

ESPACE DES HABITANTS MSL
rue des Marronniers – Villemer

RENSEIGNEMENTS : 01 60 70 66 14

06 09 67 83 94 – 06 20 00 87 05

ccmsl@france-services.gouv.fr

/SOMMAIRE



INSTANTANÉ
p.4



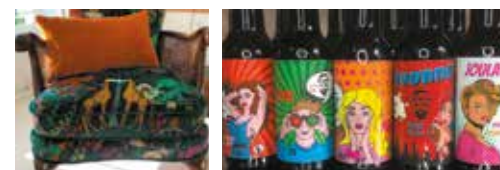
**L'ACTU EN
IMAGES** p.6



LES ACTUS
L'actualité en Seine & Loing p.8



EN COUVERTURE
En route pour l'aventure numérique p.14



TERRITOIRE
Label Artisan du tourisme, Festi Lab p.25



**AGENDA DES
SORTIES** p.26



**MSL &
VOUS** p.30



/ÉDITO

Patrick Septiers

Président de la
Communauté de communes
Moret Seine & Loing

Conseiller départemental
de Seine-et-Marne

En raison de la proximité des élections
communales et intercommunales,
j'ai décidé de ne pas publier d'édito.

Ismaël



L'espace naturel sensible
du marais d'Épisy.

Un grand bain de nature, même en hiver !

À tous ceux qui pensent que l'hiver n'est pas la bonne saison pour observer la faune et la flore et s'émerveiller du spectacle que nous offre la nature, le programme proposé dans le cadre de la Journée mondiale des zones humides entend bien leur prouver le contraire !

Malgré les frimas, l'hiver est la saison idéale pour admirer les oiseaux hivernants venus de Scandinavie voisiner avec les grèbes huppés ou bien découvrir au détour d'une roselière les premiers iris des marais sortir de terre. Ça tombe bien, jusqu'à la fin du mois de février, les espaces naturels sensibles seront le théâtre de visites et de balades guidées par des naturalistes. Objectif de ces rendez-vous : permettre à un large public de mieux connaître et comprendre la biodiversité qui les entoure pour mieux la protéger et rappeler le rôle fondamental des zones humides. En effet, ces dernières stockent du CO₂, abritent de

nombreuses espèces, filtrent l'eau, et limitent les inondations. Notre territoire comptant à lui seul plus d'un quart de ces précieuses réserves gérées par le département, sept sorties nature vous attendent à deux pas de chez vous. Vous êtes ainsi invités à explorer la faune et la flore de la Prairie Clemenceau (28/02), suivre les traces des inondations du Loing (25/02), découvrir les écosystèmes de la Plaine de Sorques (31/01), observer les oiseaux aux Basses Godernes (4 et 11/02), partir sur la piste des animaux du marais d'Épisy (14/02) ou faire l'expérience d'une balade au crépuscule à l'écoute de la nature (Sorques - 28/02). Réservez vite votre place !

Places limitées. Modalités de réservation et programme sur seine-et-marne-environnement.fr
Si vous manquez d'inspiration pour vos balades et sorties cet hiver, l'équipe de l'Office de tourisme MSL est là pour vous souffler tous les bons plans du moment ! Infos : www.msl-tourisme.fr

Rond'Halloween

Montigny-sur-Loing

26 octobre

Montigny a accueilli une nouvelle édition de la Rond'Halloween. Vous avez été 3000 visiteurs à frissonner tout au long de cette journée. Entre spectacle de feu, déambulations et animations en tout genre, petits et grands ont su garder leur sang-froid face au loup et aux innombrables créatures qui hantaient le parcours.



IA et big data center

Vernou-La Celle-sur-Seine

17 novembre

Notre territoire a reçu la visite d'Anne Le Hénanff, Ministre déléguée chargée de l'Intelligence artificielle et du Numérique, venue annoncer un investissement en faveur de la souveraineté numérique française et européenne. Sur le site de l'ancienne centrale EDF, situé à cheval sur les communes de La Grande-Paroisse et de Vernou-La-Celle, un centre de données de grande puissance devrait en effet être mis en service d'ici 2027 (lire p 19).



Un temps pour soi

Thomery

25 novembre

Dans l'ambiance cosy de l'orangerie du Château Rosa Bonheur, les filles, les femmes, les meufs étaient au rendez-vous. Venues entre copines, seules ou en famille, certaines participaient pour la première fois au Café des meufs (proposé par l'association le Cercle de meufs en partenariat

avec MSL), alors que d'autres ont pris goût à ces temps d'échange et de rencontre, où l'on peut se déconnecter du quotidien. Au programme de la séance, un atelier d'écriture intuitive, pour lâcher prise et poser un regard un peu plus bienveillant qu'à l'accoutumée sur soi-même, avant de laisser place à un escape game autour de Rosa Bonheur créé spécialement pour l'occasion.

Rose trip

Reims

2 décembre



Trois bus, avec à bord 150 seniors du territoire ont embarqué le mardi 2 décembre, direction la capitale de la Champagne pour une plongée dans la féerie des fêtes. En compagnie des équipes de l'Espace des Habitants, de L'Arche et de l'Office de tourisme, ils ont flâné au cœur du marché de Noël, découvert la cathédrale, ou encore les secrets de fabrication des fameux biscuits roses... Plus qu'un voyage, ce fut l'occasion de tisser de précieux liens et de donner du souffle à l'esprit de Noël...

Petits et grands lutins à Villemervilleux

Villemer

13 décembre

Le 13 décembre, l'atelier du père Noël avait pris ses quartiers à l'Espace des Habitants. Tout l'après-midi petits et grands lutins ont confectionné des cartes et des décos pailletées à souhait et dansé au son des mélodies des quatre coins de la planète. Le père Noël, quant à lui, après s'être prêté au jeu des photos souvenir a profité du planétarium pour réviser la carte du ciel afin d'être au point au moment de sa grande tournée du 24 décembre...

Grange des Graillons, les travaux avancent

Janvier



Les travaux de réaménagement de la grange des Graillons située sur les bords du Loing à Moret avancent. Après les planchers et les cloisonnements intérieurs, la pose des menuiseries est en cours. Côté jardin, la structure du théâtre de verdure est désormais en place. Le chantier avance bien.

Un accueil
de loisirs pour
les 3-11 ans
arrive en
zone rurale



Destiné aux enfants et aux familles des communes du sud du territoire, le projet d'Accueil de loisirs sans hébergement (ALSH) porté par MSL prend forme.

Le chantier devrait pouvoir commencer dans les prochaines semaines. Implanté sur la commune de Villemer, à proximité de L'Espace des Habitants auquel il sera relié par un passage couvert, l'équipement accueillera à terme 50 enfants du territoire, de la maternelle à l'élémentaire, le mercredi et lors des vacances scolaires. Les jeunes y seront alors encadrés par l'équipe

pédagogique Jeunesse de Moret Seine & Loing. En dehors de ces périodes, les locaux seront partagés avec les équipes du service Petite enfance et des centres sociaux. Le futur bâtiment conçu pour allier fonctionnalité, sécurité et respect de l'environnement privilégiera la luminosité naturelle et l'utilisation de matériaux durables. ■

Crèches : parents,
pensez à la rentrée de bébé



À vis aux jeunes parents : pour trouver la bonne solution d'accueil pour votre enfant, le mot d'ordre est d'anticiper. Accueil collectif en crèche, en petit groupe au domicile d'une assistante maternelle, régulier ou occasionnel, au sein des structures publiques de Moret Seine & Loing ou auprès d'une structure privée : de nombreuses solutions existent sur le territoire. Le Relais Petite Enfance MSL est là pour vous guider, vous conseiller. C'est aussi auprès du Relais qu'il vous faudra réaliser les démarches de préinscription pour les crèches gérées par Moret Seine & Loing.

Ces formalités peuvent être effectuées dès le 5^e mois de grossesse et se déroulent en deux étapes. Après un rendez-vous avec une éducatrice de jeunes enfants, votre demande sera ensuite étudiée en commission d'attribution. La commission pour la rentrée de septembre se réunira le 30 mars, les dossiers devront donc être constitués en amont. N'hésitez pas à prendre rendez-vous dès maintenant. ■

Plus d'infos sur www.ccmsl.fr
Relais petite enfance MSL :
01 64 70 63 19/
relaispetiteenfance@ccmsl.com



Animateurs :
MSL forme & recrute

Les animateurs diplômés du BAFA (brevet d'aptitude aux fonctions d'animateur) se font rares, pourtant les besoins sont bien réels : à chaque période de vacances, Moret Seine & Loing et les communes voisines recrutent pour encadrer les enfants et les ados. Pour répondre à cette demande et offrir aux jeunes une première expérience professionnelle, la Communauté de communes organise depuis deux ans des formations BAFA accessibles

dès 16 ans et prend en charge une partie du coût de formation. Résultat : 40 animateurs ont déjà été diplômés. La formation, structurée en trois étapes (formation générale, stage pratique, approfondissement), se déroule pendant les vacances scolaires. Un nouveau cycle débutera pendant les congés d'hiver. ■

Stage BAFA, formation générale, partie 1 sur 3, du 28 février au 7 mars, à Moret-sur-Loing, de 145€ à 227€, sur inscription. Renseignements : 07 79 24 53 85

3^e Journée de l'emploi MSL :
des centaines de postes
à pourvoir !

Préparez vos CV et soyez prêt à rencontrer et convaincre les recruteurs locaux. La journée de l'emploi Moret Seine & Loing revient le 9 avril, à Moret.

Et si votre prochain emploi se trouvait juste à côté de chez vous ? Le 9 avril prochain, une cinquantaine d'entreprises locales en quête de nouveaux talents seront présentes lors de la troisième édition de la Journée de l'emploi, organisée par Moret Seine & Loing. Artisanat, BTP, restauration, services à la personne, industrie, énergie, transports... Tous les secteurs en forte demande de main-d'œuvre seront représentés, à la salle Roland Dagnaud.

CDI & CDD À POURVOIR
PME, artisans, grands groupes, équipementiers, agences d'intérim ou

encore institutions publiques (comme le Département ou l'Armée) seront présents pour échanger directement avec vous. Quel que soit votre parcours, votre niveau de diplôme ou votre expérience, venez mettre en avant votre profil et, surtout, votre enthousiasme et votre motivation ! CDD, CDI, stages, alternance... Plusieurs centaines d'offres d'emploi devraient être proposées.

UN ESPACE DÉDIÉ AUX JEUNES
Tout au long de la journée, des professionnels de l'emploi et de l'orientation (comme France Emploi ou la Mission locale) seront à votre



disposition pour vous conseiller. Un espace spécialement conçu pour les jeunes sera également aménagé. Au programme : des casques de réalité virtuelle pour explorer des dizaines de métiers en immersion grâce au logiciel Métiers 360°, mais aussi l'intervention d'un coach. Son rôle ? Accompagner les jeunes dans la préparation de leur CV et de leurs premiers entretiens (attitudes à adopter, pièges à éviter...). ■

Entrée libre et gratuite, de 10h à 16h, salle Roland Dagnaud, Moret-sur-Loing. Plus d'informations à venir sur www.ccmsl.fr

Marche à suivre...

Le 19 avril, la randonnée La Printanière s'installera à Villecerf. Les marcheurs s'élanceront à l'assaut des sentiers, parfois escarpés de Villecerf et des villages alentours.

Trois circuits adaptés aux familles, comme aux bons marcheurs seront à découvrir. Côté animations, un jeu de piste grandeur nature viendra pimenter le parcours adapté aux familles. ■

Randonnée La Printanière, gratuit, inscription en amont par courriel à l'adresse sports@ccmsl.com, ou sur place le jour de l'événement. Départ entre 8h et 10h, Rdv à la mairie de Villecerf. Renseignements : 01 64 70 58 36



Et vous, quel sport allez-vous tester le 11 avril ?

Si faire plus d'activités physiques figure en bonne place sur votre liste de résolutions pour 2026, mais que vous ne savez ni comment, ni par quoi commencer, les Rendez-vous de la forme sont faits pour vous ! Régulièrement, MSL propose à tous les habitants volontaires de découvrir et tester deux disciplines parmi cinq au menu de séances de sport collectives : yoga, pilates, gym douce, marche, karaté... Pour cela, la Communauté de communes fait appel à l'expertise des associations sportives du territoire ainsi qu'à la Clinique des Trois soleils, spécialisée dans le sport-santé et la rééducation. Ces rendez-vous réguliers sont ouverts à tous et surtout adaptés à tous les niveaux. Et en plus, c'est gratuit. Prochaine date : samedi 11 avril. Rejoignez le mouvement ! ■

Renseignements : 01 64 70 58 36 / sports@ccmsl.com

Pool party au centre aqua



Après les Soirées zen, le centre aquatique du Grand Jardin vous donne rendez-vous le 7 février pour une soirée des plus tonic ! Au programme, une heure d'aquagym au cours de laquelle vous pourrez travailler bras, jambes, abdos, fessiers, et cardio en rythme. Cette séance exceptionnelle sera ouverte à tous, aux aficionados des aquasports comme à tous ceux qui souhaitent s'essayer pour la première fois à cette discipline aussi ludique que complète. À la clé de cette heure d'effort, 30 minutes de relaxation totale au sein de l'espace détente du centre : hammam, sauna, grotte de sel seront accessibles aux participants.

Le samedi 4 avril, cloches, poules et petits œufs s'invitent au Grand Jardin. Pour fête Pâques, des jeux et des structures gonflables (réservées aux 5-10 ans), ainsi qu'un atelier maquillage seront proposés aux jeunes baigneurs, sans oublier la distribution de chocolats pour les gourmands. ■

• Soirée aquagym : 7/02, 15 €, sur inscription, places limitées.
• Animations de Pâques : 4/04, tarif entrée piscine.

Contact : 01 60 70 42 15
centre.aquatique@ccmsl.com

MSL signe un partenariat avec La Sapinière

En 2026, Moret Seine & Loing et l'IME La Sapinière vont unir leurs forces pour favoriser l'autonomie et l'inclusion des jeunes du territoire en situation de handicap.

Depuis le 20 janvier, Moret Seine & Loing et l'institut médico-éducatif (IME) Léopold Bellan, plus connu sous le nom de La Sapinière sont officiellement partenaires. Implantée à Écuellen depuis 1950, La Sapinière accompagne des jeunes de 12 à 20 ans en situation de déficience intellectuelle ou de troubles du développement vers l'autonomie et l'emploi. Leur méthode : une pédagogie inclusive alliant soutien médical, enseignement et stages en entreprise. Pour cela, l'établissement mise sur l'ouverture sur l'extérieur et l'ancrage dans la vie locale en multipliant les partenariats, comme aujourd'hui avec notre Communauté de communes. Pour accompagner la marche vers l'autonomie des jeunes de La Sapinière, MSL va donc les accueillir au sein de ses centres sociaux tout au long de l'année 2026. Les jeunes participeront à des ateliers cuisine, ou bien couture à l'Espace des Habitants à Villemer ainsi qu'à l'Arche

à Champagne, où après une période d'adaptation ils pourront se mêler aux habitants et aux bénévoles pour des temps de partage. Les jeunes bénéficieront également de séances de sensibilisations à l'utilisation des outils numériques et au bon usage des réseaux sociaux. Objectif : leur redonner confiance, leur permettre d'évoluer en dehors du milieu protégé de l'IME, valoriser leurs potentiels, tout en faisant bénéficier la communauté de leurs compétences et de leur énergie. Les jeunes pourront notamment mettre en pratique les cours de menuiserie et d'horticulture suivis à l'IME afin de donner vie à un jardin sensoriel autour de l'Espace des habitants. En parallèle, les éducateurs spécialisés de l'institut mettront leur expertise au service des familles du territoire, notamment dans le cadre de temps de répit et de formation proposés par la Communauté de communes en direction des parents d'enfants porteurs de troubles ou de handicaps. ■



+ Repair gagne !

Votre grille-pain, votre cafetière ou votre fer à repasser font grève ? Pour consommer moins et donner un second souffle à vos objets, petits appareils électroménagers, jouets ou vêtements, pensez au Repair café MSL ! Nos bénévoles réparateurs vous attendent.

Un samedi par mois, de 14 à 18h, à l'Espace des Habitants, à Villemer.
Un mercredi par mois, de 14h à 18h, à L'Arche - Maison des Habitants à Champagne.
Renseignements : 01 60 70 66 09



+ Place aux vélos !

Dans le cadre de notre Plan climat (PCAET), après les box pour stationner vos vélos à l'abri et en toute sécurité installés à Moret aux abords du centre aquatique et de la Scandibérique, des arceaux de stationnement sont en cours d'implantation dans les communes de MSL pour favoriser les déplacements à vélo. Pour montrer la voie, les agents de MSL vont eux aussi troquer, sur les petits trajets, la voiture contre la bicyclette et pédaler pour faire baisser le bilan carbone : grâce à un appel à projets régional, quatre vélos électriques sont mis à leur disposition. Alors, n'hésitons plus : pour nos déplacements de proximité, bougeons à vélo !

Plus d'infos sur ccmsl.fr



+ Stage Reg'Art d'Ado

Le stage d'art, Reg'Art d'Ado, revient pour une 2^e édition du 20 au 23 avril 2026. Destiné aux 11-17 ans, il propose une immersion dans le street art. Au programme : balade urbaine dans Paris, création d'un pochoir, réalisation d'une œuvre et vernissage pour conclure la semaine. Tarif : de 16€ à 26€, Sur inscription.



+ Locaux pros

MSL propose aux pros des locaux d'activités à la location, en plein cœur de la première zone d'affaires du territoire. Ateliers et bureaux sont actuellement disponibles au sein de l'hôtel d'entreprises Moret Seine & Loing situé au 1 rue Montchavant au Pôle économique des Renardières, à Écuellles. Rens. 01 60 70 66 12 erwan.feuilletin@ccmsl.com



Podcasts du collège : c'est parti pour la saison 2

L'enregistrement de la nouvelle série de podcasts a officiellement débuté au mois de décembre.

Accompagné par les journalistes et techniciens d'Atelier B, leurs professeurs et les équipes de Moret Seine & Loing qui portent le projet au sein des deux établissements, les élèves du collège Fernand Gregh ont rédigé, préparé et enregistré le 16 décembre leur premier épisode de la saison. Son thème : « Le sport : performance ou bien-être ». L'invité, Florian Carvalho, coureur de haut niveau et spécialiste du 1500 m, a partagé son

expérience avec les élèves autour de cette question essentielle.

Du côté des élèves d'Alfred Sisley, le choix s'est porté sur le thème de la gastronomie. Quoi de mieux que d'inviter le chef Éric Azoug, qui après avoir exercé ses talents au Jules Verne, le restaurant de la tour Eiffel, dirige La Felicità, un nouvel espace culinaire parisien. De quoi pimenter les échanges et nous mettre l'eau à la bouche ! Numérique, pop culture ou cinéma devraient être au menu des prochains épisodes. ■

Les premiers épisodes sont à retrouver sur le site internet www.ccmsl.fr

Séniors : tout est permis



Le programme d'activités réservé aux plus de 60 ans fait son grand retour. De janvier à juin L'Arche-Maison des Habitants (Champagne) et l'Espace des Habitants (Villemer) proposent chaque semaine aux séniors une multitude d'activités. Que vous soyez branché jeux

de société, lecture et petits gâteaux, ou plutôt danse, autodéfense et gym ou bien encore yoga, arts créatifs et automassages ce programme est fait pour vous ! Entre remise en forme, bien-être et loisirs, il y en a pour tous les goûts. Programme complet, tarifs et modalités sur www.ccmsl.fr. Places limitées.

La rue est à nous !

Et si le temps d'une journée de printemps, les petits et les grands, pouvaient courir, jouer librement et reconquérir la rue. Une rue sans voitures, ouverte au partage et à la rencontre. Cette douce utopie deviendra réalité le 30 avril à l'occasion de la première édition de La Rue aux Enfants, Rue pour

tous. Programmée en 2025, mais annulée pour cause d'intempéries, la grande première de cet événement aura lieu Cours Camus à Champagne-sur-Seine. Ce sera l'occasion pour les habitants d'investir ce tout nouvel espace public au cœur du centre-ville fraîchement réaménagé.

De 14h à 21h, des ateliers, des animations, mais aussi une scène slam, un concert de clôture et un pique-nique géant y prendront place. ■

Programme complet à venir sur www.ccmsl.fr
Renseignements :
L'Arche-Maison des Habitants/
01 64 70 63 07



Les enfants, super-héros de la planète

Les enfants des écoles du territoire participent cette année encore au concours Ecopousse sur le thème de la protection de l'environnement. Votez pour les encourager, faire gagner notre territoire et la planète !

Afin de donner aux enfants dès le plus jeune âge les moyens de comprendre les enjeux du réchauffement climatique, mais aussi d'agir, MSL a mis en place dans le cadre de son Plan Climat-Air-Energie le programme Ecopousse. Chaque année, il donne lieu à des interventions aussi pédagogiques que ludiques au sein des écoles primaires du territoire, mais aussi à un concours national d'expression artistique. Sur notre territoire, ce sont près d'une trentaine de classes qui

participent à cet événement de Champagne, à Remauville, en passant par Montigny, Moret, Paley et bien d'autres communes. Cette année, le thème retenu est : « Quel est ton superpouvoir pour protéger notre planète ? » Les jeunes artistes sont encouragés à faire preuve d'imagination et de créativité dans leurs réalisations. Dessins, chansons et autres créations leur permettront d'illustrer des gestes et des actions concrètes en faveur de la protection de l'environnement. Les votes seront ouverts à tous les habitants de la communauté de communes entre le 12 mars et le 31 mars. L'annonce des lauréats est prévue pour le mercredi 8 avril, et les remises des prix se dérouleront entre les mois de mai et de juin. ■

Vote en ligne sur le site concours.actee-ecopousse.fr



Cinq projets en bonne voie avec le Car

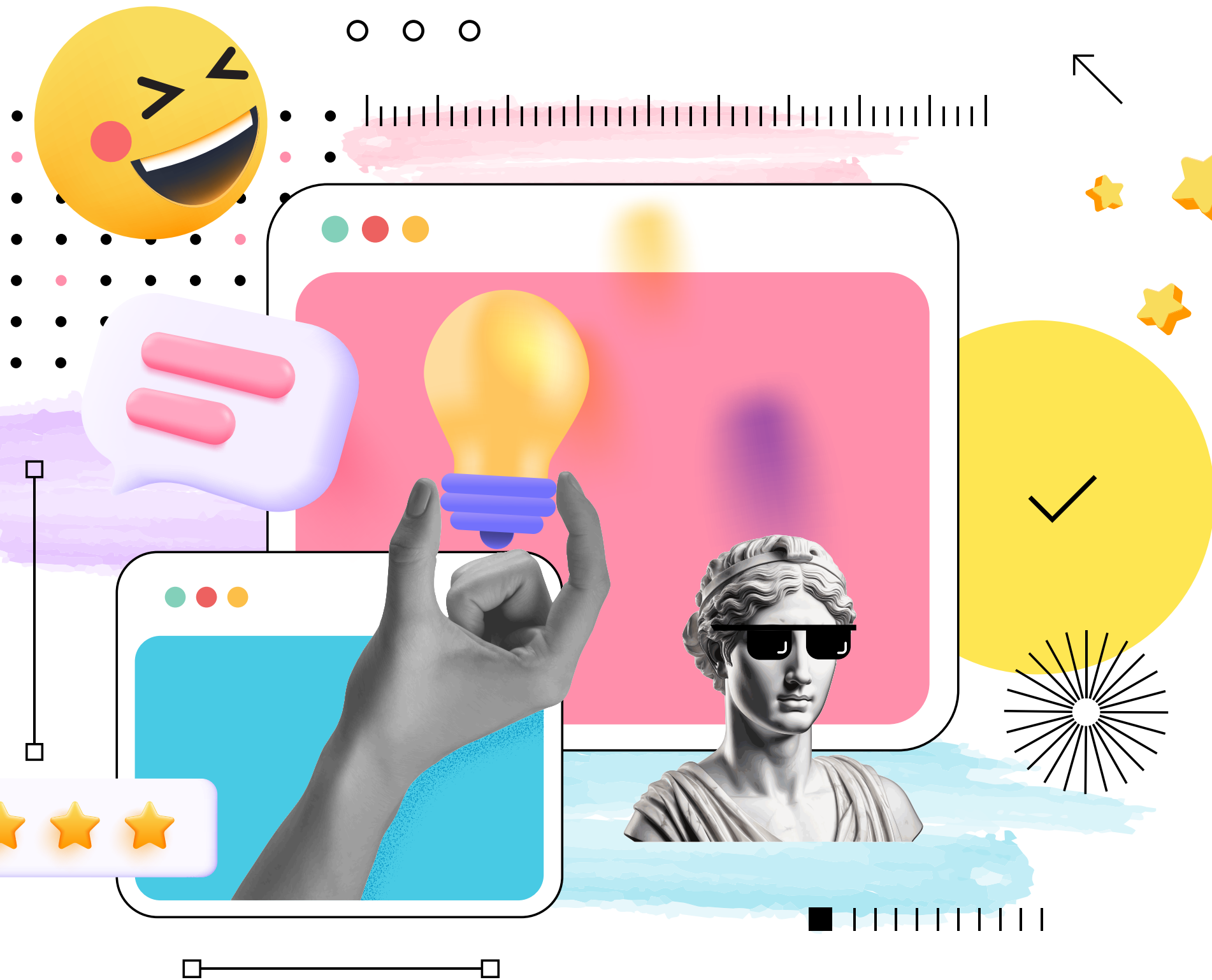
Un million d'euros de subventions a été accordé à Moret Seine & Loing dans le cadre du Contrat d'aménagement régional (CAR).

Ce soutien financier de la Région Île-de-France va permettre à MSL de concrétiser des projets essentiels à l'attractivité de son territoire et au quotidien des habitants. Parmi les cinq projets subventionnés, la construction de trois bâtiments destinés à accueillir des crèches à Veneux, Thomery et Nonville permettra de répondre à la demande croissante des familles en matière de places d'accueil pour les 0-3 ans et d'offrir un cadre moderne et adapté aux enfants. La création de l'accueil de loisirs en zone rurale, (lire p. 8) fait également partie des financements inclus dans ce contrat, tout comme l'extension du Pôle économique des Renardières qui permettra de favoriser l'emploi local, grâce à l'implantation de nouvelles entreprises. ■



+ On a besoin de vous !

Vous avez le sens du contact et du temps à offrir ? En ce moment, nos centres sociaux recherchent des bénévoles pour devenir accueillants au sein des lieux d'accueil parents-enfants. Renseignements : L'Arche-Maison des Habitants, 01 64 70 63 07 – vie.sociale@ccmsl.com Espace des Habitants, 01 64 32 81 83 – espacedeshabitants@ccmsl.com



En route pour l'aventure numérique

LOISIRS, COMMUNICATION, TRAVAIL, ÉCONOMIE : LE NUMÉRIQUE EST PARTOUT. MÊME LÀ OÙ L'ON NE L'ATTEND PAS... ENTRE SUPERPOUVOIRS ET PIÈGES À DÉJOUER MSL MAG VOUS EMMÈNE AU CŒUR DE L'AVENTURE DIGITALE AVEC POUR GUIDE NOTRE ÉQUIPE DE CONSEILLERS NUMÉRIQUES.

Le numérique nous transforme. Comme une armure invisible de superhéros, il étend nos capacités, nous offre des superpouvoirs : mémoire infinie, savoir instantané, création sans limites. Nous voici augmentés, capables de traverser le monde en un clic, de collaborer à distance, de donner vie à des idées qui, hier encore, relevaient du rêve, de la science-fiction. Mais cette puissance a son revers : isolement, vulnérabilité face à ceux qui maîtrisent mieux que nous ces outils. Alors, comment en tirer le meilleur parti sans se laisser submerger ? Aux quatre coins du territoire, l'équipe de conseillers numériques Moret Seine & Loing se tient à vos côtés pour vous guider, vous former, vous ouvrir les portes de ce monde en constante évolution. Leur credo ? Le numérique doit être à la portée de tous, nous rassembler, et non nous isoler. Que vous soyez néophyte ou passionné, jeune ou moins jeune, ils vous rappellent les bons usages, vous proposent un accompagnement dans vos démarches, et des ateliers sur mesure pour apprendre, créer,

s'amuser ensemble. Découverte de la robotique, création musicale assistée par ordinateur, initiation à l'impression 3D, au pilotage de drones... Tristan, Éléonore, Maxime et Alexandre ont plus d'un tour dans leur sac pour vous convertir, mais aussi pour vous avertir (lire p16-19). Avec eux, nous passerons la porte des Ehpad, où chaque semaine des pensionnaires comme Ghislaine et Gloria enfilent un casque de réalité virtuelle et partent explorer le monde, prouvant ainsi que la technologie peut aussi redonner des ailes à la mémoire, à la vie. Mais aussi des ailes à l'économie. Car le territoire se transforme à son tour et fait sa révolution numérique. Au nord, un data center super puissant se prépare à faire décoller l'IA européenne, promettant emplois et innovations. Au sud, le château de Paley, dont le projet vient d'être primé par la Fondation Mérimée, mise sur le jeu vidéo pour se réinventer et se projeter dans l'avenir. Et vous, êtes-vous prêts à appuyer sur le bouton start et débiter l'aventure en notre compagnie ? ■

Le numérique c'est ludique (mais pas seulement)

NOS CONSEILLERS NUMÉRIQUES MSL DÉBORDENT D'IDÉES. REVUE DE QUELQUES-UNS DES ATELIERS QU'ILS CONÇOIENT ET ANIMENT TOUT AU LONG DE L'ANNÉE, AVEC SERGE MATAKIAS, DIRECTEUR DU SERVICE INFORMATIQUE MSL ET TRISTAN LAURENT.



S'amuser à apprendre CRÉATION DE JEUX VIDÉO (8-13 ANS)

Parmi les propositions des conseillers numériques, « le RPG maker est l'un des ateliers phare ! » affirme Serge. Mais derrière cet énigmatique intitulé de quoi s'agit-il ? RPG maker est un logiciel qui permet de créer des jeux vidéo ! Cela se déroule en trois étapes. La première c'est l'initiation, pour acquérir les bases du développement de jeux 2D, de l'idée jusqu'à la prise en main de l'outil. Seconde étape : la création, vous construisez les éléments clés de votre jeu. Troisième étape : la finalisation, vous testez les fonctionnalités, vous peaufinez et vous partagez avec la communauté.

DRONE (À PARTIR DE 10 ANS)

Quoi de plus ludique que de piloter un engin volant télécommandé ? Ce rêve d'enfant est possible sous la supervision de nos conseillers. Tristan nous décrit une séance (qui se déroule en intérieur) : « avec un groupe de quatre, par exemple, deux vont piloter un drone pendant 30 minutes, avec un circuit à effectuer, pendant que les deux autres appréhendent la conduite de l'appareil en réalité virtuelle (VR), grâce à une application. »

PROGRAMMATION ROBOTS (8-10 ANS)

Ici c'est la même idée que pour l'atelier drones : apprendre en s'amusant. Les jeunes vont pouvoir programmer un robot ! Serge explique : « Nous leur apprenons les bases de la programmation. Nous leur faisons scanner un code-barre et le robot démarre. Ensuite, nous passons sur Scratch, c'est le langage enseigné à l'école, en CM2. Nous pouvons aller jusqu'à Python, plus élaboré. »



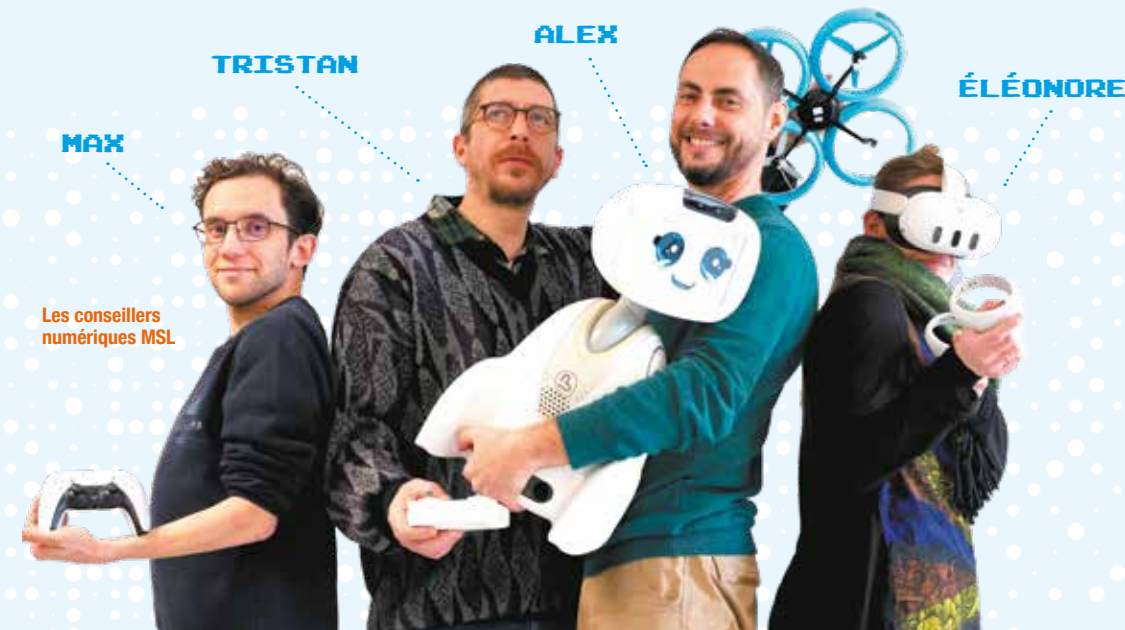
Recréer du lien

GAMING (TOUS LES ÂGES)

Un espace gaming a été imaginé au site Prugnat, à Moret, pour que les enfants puissent venir jouer en groupe, participer à des tournois (eSport), partager leur passion pour les jeux vidéos. Serge explique : « Cela fait partie de nos missions, recréer du lien, et c'est plus facile d'y arriver avec notre approche ludique. »

RÉALITÉ VIRTUELLE (TOUS LES ÂGES)

Pour leur côté ludique et immersif, les ateliers avec les casques de réalité virtuelle connaissent un franc succès. Serge : « Enfants et adultes peuvent profiter de notre espace de réalité



virtuelle équipé de casques, offrant plus de 80 applications variées adaptées à tous les goûts ! » Visite immersive de Notre-Dame de Paris ou exploration de l'univers de Star Wars, les possibilités sont donc nombreuses. Serge ajoute : « et nous créons là aussi du lien ! En proposant cette activité dans les Ehpad, cela donne lieu à des échanges passionnants entre pensionnaires ». Lire p.20/21

Créer avec le numérique PIXEL ART (8-13 ANS)

Une image numérique est composée de milliers de pixels. Le pixel art est une manière de « dessiner » des personnages, des objets, des animaux... avec des pixels. L'atelier est animé par Éléonore. « Elle a créé un jeu, un pictonary en pixel art. Ce qui permet d'allier ordinateur et jeu de plateau. Le pixel art, ça cartonne. » raconte Serge.



MAKEY MAKEY (TOUS LES ÂGES)

Le Makey Makey c'est un petit kit ludique et astucieux composé d'une petite carte et de câbles, inventé par deux étudiants américains. Il va vous permettre d'exprimer votre créativité et de vous transformer en Géo Trouvetou. Une banane peut devenir une manette de jeu, n'importe quel objet du quotidien (à condition qu'il soit conducteur) peut faire office d'instrument de musique ! « Le Makey Makey c'était un peu un pari. On s'est demandé si

ça allait plaire. Finalement, les enfants (et les adultes) qui s'y essaient ne peuvent plus s'arrêter tellement c'est amusant et créatif. » raconte Serge.

IMPRESSION 3D (TOUS LES ÂGES)

« Aujourd'hui, l'impression 3D c'est moins hype que l'IA » commence Serge. « Ça s'est démocratisé ! » continue Tristan. « Les gens s'en servent pour remplacer une pièce défectueuse ou manquante sur un appareil ou un objet du quotidien ». En tout cas, les ateliers MSL sont toujours très prisés, pour cet aspect pratique. Ou pour permettre aux participants d'exprimer leur créativité en créant de petits objets décoratifs, tel ce Kirby, héros de jeux vidéos, qu'ils auront appris à modéliser avant de l'imprimer !

Les prochains ateliers sont à retrouver dans le programme des activités d'hiver sur le site www.ccmsl.fr

AIDE ET COURS NUMÉRIQUE

Le numérique c'est pratique !

VOUS SOUHAITEZ APPRENDRE À VOUS SERVIR DES OUTILS NUMÉRIQUES C'EST POSSIBLE AVEC NOS CONSEILLERS

Pour tous ceux qui ne sont pas à l'aise avec les outils informatiques (ordinateurs, smartphones, tablettes), les conseillers numériques peuvent vous aider et répondre à toutes vos questions : recevoir et envoyer un mail, utiliser les réseaux sociaux, faire vos courses en ligne, suivre la scolarité de votre enfant...

Gratuit, sur rendez-vous.
conseiller.numerique@ccmsl.com/
01 60 70 66 09

LES LIEUX D'INTERVENTION

Dans les structures de Morte Seine & Loing

- Site Prugnat (Moret),
- L'Arche des Habitants (Champagne-sur-Seine)
- Espace des Habitants (Villemer)

Dans les communes de Morte Seine & Loing

- Champagne-sur-Seine (Centre Anne Sylvestre),
- Écuellles (La Sapinière)
- Montigny (Bibliothèque)
- Saint-Mammès (mairie, café des aînés),
- Villecerf (mairie)
- La Genevraye (école)

Dans les Ehpad

- Arthur Vernes, Harmonie (Moret),
- Les Roses (Veneux),
- La Canopée (St-Mammès)
- Les Sept Moulins (Vernou-La Celle).

BON À SAVOIR
LE RÔLE DU
CONSEILLER
FRANCE
SERVICES

Santé, famille,
retraite, recherche
d'emploi...

Deux conseillers France Services formés pour apporter des solutions immédiates reçoivent et accompagnent les habitants dans leurs démarches administratives. Comme l'outil informatique est nécessaire aujourd'hui pour y parvenir, ils sauront également vous aiguiller sur les sites des différentes institutions.

Un accès à des postes informatiques entièrement équipés est également proposé.

Renseignements : ccmsl@france-services.gouv.fr
01 60 70 66 14/
06 09 67 83 94/
06 20 00 87 05

Un quiz pour
ne pas être déconnecté !

Quel est votre profil numérique ?

IL N'Y A PAS DE BONNES OU DE MAUVAISES RÉPONSES :
CE QUIZ SERT À MIEUX COMPRENDRE VOS HABITUDES
ET À LES CHANGER SI NÉCESSAIRE.

MODE D'EMPLOI : POUR CHAQUE SITUATION, NOTEZ LA LETTRE CHOISIE
LE PLUS SOUVENT. À LA FIN, DÉCOUVREZ VOTRE PROFIL NUMÉRIQUE.

Q1/ LE MESSAGE OFFICIEL INQUIÉTANT (LE PHISHING OU HAMEÇONNAGE)

Vous recevez un mail : « Problème sur
votre compte impôts. » Un lien est
inclus. Que faites-vous ?

- A** Je clique vite pour vérifier rapidement
- B** Je réponds au message
- C** Je vais moi-même sur le site officiel
- D** Je demande conseil à un proche

Q2/ L'ALERTE ORDINATEUR

Un message s'affiche : « Votre
ordinateur est infecté, appelez ce
numéro. » Votre réaction :

- A** J'appelle le numéro
- B** Je clique pour résoudre le problème
- C** Je ferme la fenêtre sans cliquer
- D** J'éteins l'ordinateur

Q3/ LE MESSAGE DE LA BANQUE

Vous recevez un SMS : « Opération
suspecte détectée, merci de
transmettre le code reçu »
Que faites-vous ?

- A** Je donne le code
- B** Je réponds au message
- C** Je contacte ma banque via le numéro officiel
- D** Je demande l'avis d'un proche



Q4/ LE COLIS EN ATTENTE

Un message vous informe d'un colis à
récupérer. Quelle est la bonne réaction
pour vous ?

- A** Je clique sur le lien pour accéder aux informations
- B** Je paie pour débloquer la livraison
- C** Je vais sur le site officiel du transporteur
- D** Je laisse de côté en attendant d'y voir plus clair

Q5/ LE CHANTAGE NUMÉRIQUE (RANÇONGIER)

Votre ordinateur affiche un message
demandant de payer pour récupérer vos
documents. Que faites-vous ?

- A** Je paie pour récupérer mes dossiers
- B** Je tente de contacter l'expéditeur
- C** Je ne paie pas, je cherche une solution avec une sauvegarde ou un professionnel
- D** Je panique et je ne sais pas quoi faire

- B** Je tente de contacter l'expéditeur
- C** Je ne paie pas, je cherche une solution avec une sauvegarde ou un professionnel
- D** Je panique et je ne sais pas quoi faire

Q6/ RÉSEAUX SOCIAUX ET VIE PRIVÉE

Concernant vos réseaux sociaux :

- A** Mon compte est public
- B** J'accepte facilement les demandes
- C** Mon compte est privé et je choisis mes contacts
- D** Je ne sais pas vraiment comment sont réglés mes paramètres

VOTRE PROFIL NUMÉRIQUE

MAJORITÉ DE A : LE NUMÉRIQUE TROP CONFIANT

Vous faites confiance, parfois un peu trop. À retenir : les messages urgents sont souvent des arnaques. Prenez le temps de vérifier.

MAJORITÉ DE B : LE NUMÉRIQUE BIENVEILLANT

Vous cherchez le dialogue et la politesse. À retenir : ne répondez jamais à un message suspect, même pour « demander » !

MAJORITÉ DE C : LE NUMÉRIQUE PRUDENT

Vous avez les bons réflexes et savez vérifier l'information. À retenir : continuez ainsi, vous êtes un bon exemple pour votre entourage.

MAJORITÉ DE D : LE NUMÉRIQUE ACCOMPAGNÉ

Vous préférez demander de l'aide avant d'agir. À retenir : c'est un excellent réflexe. Vérifier à deux est toujours plus sûr.

**À RETENIR : PERSONNE NE DOIT VOUS
PRESSER. ON NE CLIQUE PAS DANS
L'URGENCE, ON NE DONNE JAMAIS SES
CODES, ON VÉRIFIE TOUJOURS.**

BON À SAVOIR

En cas de doute ou d'inquiétude,
contactez nos conseillers numériques :
01 60 70 66 09/ 07 71 44 84 12/
conseiller.numerique@ccmsl.com

Pour toutes questions concernant les
11-30 ans, contactez notre
service Jeunesse :
solenne.lemoine@ccmsl.com



Du charbon à l'intelligence artificielle

*Notre territoire au cœur de la quatrième
révolution industrielle*

Le site de l'ancienne centrale thermique de
Montereau, situé sur les communes de Vernou-la-
Celle-sur-Seine et de La Grande-Paroisse, s'apprête à
accueillir un centre de données de grande puissance
au service du développement de l'IA.

Dynamitée en 2011, cette infrastructure industrielle, dont l'activité avait cessé en 2004, sera donc réutilisée. Situation géographique idéale, proximité des réseaux électriques, espace foncier disponible, le site propriété d'EDF cohabitait toutes les cases pour implanter l'un des plus grands centres de calcul d'Europe. Avec une capacité de plusieurs centaines de mégawatts, il placera notre territoire au cœur de l'innovation numérique.

Officiellement annoncé le 17 novembre par Anne Le Hénanff, ministre déléguée chargée de l'intelligence artificielle et du numérique, lors d'une visite sur place, le projet représente un

investissement de quatre milliards d'euros. Porté par EDF et OpCore, entreprise spécialisée dans les infrastructures numériques (filiale du groupe Iliad, maison mère de Free en France) et soutenu par l'État, la construction de ce data center vise à renforcer la souveraineté et l'autonomie numérique française et européenne tout en favorisant le développement de l'intelligence artificielle.

En plus de son impact stratégique, cette implantation promet des retombées économiques significatives pour le territoire de notre Communauté de communes, avec la création de centaines d'emplois locaux directs et indirects.

La mise en service du centre est prévue pour 2027. ■

Réalité virtuelle à l'Ehpad La vie en plus grand

Depuis quatre ans, Moret Seine & Loing propose aux maisons de retraite du territoire des ateliers de réalité virtuelle pour leurs résidents.



Gloria



Ghislainne



« J'ai vu des résidentes qui étaient tristes, repliées sur elles-mêmes s'ouvrir, s'animer. »

Marie-Anaïs Ducrocq
psychologue

Cinq de ces établissements participent à cette opération et accueillent régulièrement nos conseillers numériques entre leurs murs. Parmi eux, la résidence Harmonie située à Moret où nous avons rencontré Ghislaine et Gloria ainsi que la psychologue de l'établissement Marie-Anaïs Ducrocq pour une séance aussi ludique que thérapeutique.

Ghislainne attend avec impatience les séances. Chaque semaine, depuis deux ans. Selon Maxime, le conseiller numérique qui encadre l'atelier, elle n'est pas loin d'avoir déjà bouclé un tour du monde, parcourant ainsi la planète, le regard plongé dans

le casque de réalité virtuelle. Des voyages immobiles comme un phare dans le quotidien de la vie en maison de retraite. Cette semaine, Ghislaine a mis le cap sur l'Afrique du Sud, ses townships, sa nature sauvage. « La semaine dernière, je suis allée en Laponie. Ça change ». Si parfois elle s'essaie aux jeux de manipulation comme les puzzles 3D qui stimulent les capacités cognitives et permettent de retrouver certains gestes comme nous l'indique la psychologue, son truc c'est avant tout la nature, les voyages et les langues étrangères. Des passions devenues difficiles à assouvir pour cette ancienne professeur d'allemand qui vit à

l'Ehpad depuis maintenant deux ans, mais que la magie de cette technologie rend en quelque sorte à nouveau possible.

« Avec le casque, je voyage à nouveau, je vais à Porto, à Lisbonne » Gloria

À quelques pas du siège de Ghislaine s'installe Gloria. Cette autre habituée de l'atelier s'apprête elle aussi à embarquer. Bientôt, près de 9000 kilomètres les sépareront l'une de l'autre. Née au Portugal, cette dernière aime tout particulièrement retourner sur les lieux de son enfance et de sa jeunesse. « Je n'y vais plus en vacances maintenant. Avec le casque, je voyage, je vais à Porto, à Lisbonne, ça rappelle des souvenirs. Des jours heureux confie-t-elle. » Mais aujourd'hui, sans l'ombre d'une hésitation, elle a choisi Paris. La tour Eiffel. Maxime cherche un moment, l'équipe, ajuste le casque et la dépose au Trocadéro. Il lui a réservé une petite surprise qui suscite une réaction de joie de Gloria. « Et oui. On est en décembre. Il faut de la neige. Faites attention de ne pas glisser surtout ! ».

Aujourd'hui, l'évasion durera environ une demi-heure, sous l'œil attentif de la psychologue, qui a elle aussi testé le dispositif. « Ça fait une sensation très particulière, mais c'est très agréable ; on est déconnecté de la réalité. C'est à expérimenter au moins une fois dans sa vie. Et, sur nos résidents, ça a des effets

bénéfiques incontestables. J'ai vu des pensionnaires qui étaient tristes, repliées sur elle-même s'ouvrir, s'animer, d'autres retrouver de l'allant, progresser. Et puis, chaque semaine, c'est un petit événement. Les pensionnaires attendent Maxime, échangent avec lui, et après parlent de l'atelier avec les autres résidents. Ça crée du lien au sein de l'établissement. » Alors que le voyage touche à sa fin pour cette semaine, la psychologue se prépare à débriefer. « Elles s'adaptent très bien, mais il faut un petit sas de décompression. On enlève le casque quelques minutes avant la fin de l'atelier. À ce moment-là, on échange.

Je leur demande comment vont leurs yeux, comment se sentent-elles, ce qu'elles ont vu, ce qui leur a plu. Ça permet de redescendre en douceur. »

Gloria, le sourire aux lèvres, est ravie d'avoir pris un bain de foule dans les rues de la capitale. Ghislaine, raconte la découverte de la ville du Cap, quelques anecdotes qui l'ont marqué et s'assure de la date du prochain atelier avant de rejoindre sa chambre, rassurée. Gloria elle, va à la chorale. En attendant la semaine prochaine, elles vont pouvoir rêver à leurs prochaines destinations virtuelles. ■

Les ateliers VR sont également proposés régulièrement au sein des Ehpad Les Roses à Veneux-Les Sablons, Arthur Vernes à Moret, La Canopée à Saint-Mammès et Les Sept Moulins à Vernou-La-Celle.

Des ateliers qui font sensation !

Pas besoin de savoir jouer aux jeux vidéo, ou d'être un pro du numérique pour tenter l'expérience, s'amuser et apprendre. Avec MSL, la réalité virtuelle s'invite auprès de tous les publics. Jeux éducatifs et créatifs ou même sportifs à partir de 8 ans en périscolaire et pendant les vacances, visites culturelles et documentaires immersifs pour adultes et seniors, ou séances adaptées pour les publics plus fragilisés.

Renseignements : 01 60 70 66 09 /
conseiller numerique@ccmsl.com

Interview Marie-Anaïs Ducrocq



Psychologue au sein de la résidence Harmonie, elle nous parle des bienfaits de la réalité virtuelle.

Quel est votre parcours ?

Je suis la psychologue de l'établissement, et j'ai une spécialisation en neuropsychologie. Je m'intéresse à tous les troubles cognitifs comme ceux de la mémoire, du langage. J'ai donc choisi

d'assurer le suivi de ces ateliers qui sont un plus pour moi, en complément des ateliers mémoire plus classiques. Dans ma pratique professionnelle, je n'avais jamais vu ça avant. Les effets de la réalité virtuelle sont très intéressants à observer.

Au-delà de l'aspect ludique, vous y voyez un apport thérapeutique ?

De mon point de vue, il y a réellement des bienfaits pour les résidents, notamment pour leur mémoire, leur humeur et

donc, leur bien-être en général.

Concrètement, comment cela se traduit-il ?

Ça les stimule. Je pense à une dame qui aimait beaucoup l'eau, la mer, et choisissait toujours des immersions sous-marines en VR. Elle avait beaucoup de difficultés de langage, et dès qu'elle avait le casque sur les yeux, tout était plus facile. Spontanément, elle relatait tout ce qu'elle voyait. Elle s'exprimait de façon plus fluide. C'était magique.

Le futur du château de Paley se joue en numérique

Et si le numérique permettait de sauver, de partager, ou même de réinventer notre patrimoine ? C'est l'audacieux pari de Laurie et Ismaël qui souhaitent faire de leur château de Paley un bastion de la création et du jeu vidéo.



Laurie Mortreuil, Ismaël Murat El Hakim, en compagnie du chien Ozzy, la mascotte du château.

Le château de Paley veille depuis plus de neuf siècles sur la vallée du Lunain. Flanquée de ses deux tours fraîchement restaurées et libérée de l'épais rideau de thuyas qui la cachait aux yeux du monde, la bâtisse règne désormais en majesté sur la campagne alentour. Dans sa cour, le chien Ozzy monte joyeusement la garde. Deux petites chèvres pâturent paisiblement. Les cloches de l'église battent la mesure du temps qui passe. Immuable. Pourtant derrière l'apparente tranquillité des lieux, une petite révolution est en marche entre les murs de la forteresse.

UN CHÂTEAU À L'AVANT-GARDE

Entre réalité et virtuel, patrimoine et innovation, un dialogue inattendu s'y installe. À l'approche de son millénaire, le château s'apprête à entrer dans une nouvelle ère et a déjà entamé une double vie. Celui-ci possède désormais un jumeau numérique. «Après que nous ayons acheté la propriété en 2022, j'ai entièrement fait scanner le château en 3D, intérieur comme extérieur raconte Ismaël Murat El Hakim. C'est très utile. En partageant un simple lien, on peut faire découvrir le château à distance, on peut prendre des mesures, se projeter. En matière de patrimoine aussi le numérique, et l'IA, c'est une révolution en marche ! Je crois qu'il ne faut pas hésiter à mobiliser ces nouveaux outils.» Mais au-delà d'une simple reconstitution, aussi bluffante et pratique soit-elle, la démarche des jeunes châtelains va bien au-delà et s'aventure sur les rives d'un tout autre univers. Celui de l'industrie culturelle la plus puissante de la planète, qui façonne les rêves et les imaginaires de milliards d'êtres humains : les gamers



© Ismaël Murat El Hakim - Hedy Magroun - Château de Paley

Interprétation Voxel Art du château (pixel art 3D).

«Nous n'en sommes qu'au début. On voudrait vraiment que le château devienne un outil pour la création de jeux vidéo confie Laurie.» Dont acte. World of Heritage®, un jeu de simulation-gestion façon Sims mettant en scène le château de Paley est en cours d'incubation. Le couple souhaite aussi lancer des game jams, week-end de compétition de création de jeux en temps limité, toujours à partir de la matrice 3D

Entre réalité et virtuel, patrimoine et innovation, un dialogue inattendu s'y installe.

du domaine. Mais Ismaël et Laurie ne comptent pas s'arrêter là. Le grand projet c'est de proposer des résidences de création d'un genre nouveau, car elles vont s'adresser en premier lieu à des créateurs du numérique. D'ici 2028, les écuries entièrement restaurées et réaménagées devraient abriter au rez-de-chaussée des ateliers ouverts à des artistes et des artisans d'art : musiciens, peintres, céramistes, fleuristes. Mais à l'étage des studios de motion capture, de création 3D, de modélisation, VR et réalité augmentée occuperont l'espace. Le site sera conçu pour accueillir sur plusieurs jours ou semaines les créateurs dans les meilleures conditions. En formule all inclusive pour les entreprises du secteur qui souhaitent réunir leurs équipes pour développer un jeu,

découverte pour les amateurs passionnés ou en coproduction pour permettre aux jeunes talents d'éclorre.

JEUX DE L'AMOUR ET DE HASARD

«Pour des artistes, des créatifs, c'est un lieu idéal, très inspirant. Les remparts de la forteresse sont comme un cocon confie Laurie.» Albums, clips, résidences... Le lieu a déjà accueilli musiciens et artistes, de la danseuse et actrice Marion Barbeau (Opéra de Paris, *En corps* de Klapisch) à la plasticienne Sophie Calle, tous séduits par son atmosphère unique. Loin d'avoir abandonné leur projet initial tourné vers le soutien à la création artistique au sens large, le couple qui vient de décrocher le prestigieux Prix du jeune repreneur de la Fondation Mérimée pour le patrimoine, ne fait que creuser le sillon et inventer un futur qui leur ressemble. Une alchimie parfaite entre les protagonistes de cette histoire d'amour à trois : Ismaël, qui avoue être tombé enfant dans la marmite des jeux vidéo et a fait carrière dans ce domaine, Laurie, galeriste et fleuriste issue des Beaux-arts et enfin le château. Ce qui a séduit le jury, c'est précisément l'originalité de leur projet qui tout en prévoyant de conserver aux lieux leur authenticité, fait souffler un vent de nouveauté. «C'est la première fois que la Fondation voyait un tel projet, articulant château et jeux vidéo raconte Laurie. L'avenir du patrimoine c'est ça, poursuit Ismaël. Il faut un projet économique qui s'appuie sur les compétences des individus qui le reprennent. Que l'on ne soit pas uniquement tributaire des aides comme la Mission Stéphane Bern, bien qu'elles soient indispensables.» Les jeunes propriétaires viennent d'ailleurs de déposer leur candidature



© adupa

Châteaux et jeux vidéo : toute une histoire !

Bien au-delà du cliché de la princesse à sauver (Super Mario) les châteaux dans les jeux vidéo sont partout. Ou presque. Tantôt décors emblématiques symbolisant pouvoir, mystère ou danger, souvent lieux de quête où l'on trouve des trésors, des énigmes, des boss à vaincre, ou des intrigues politiques à démêler comme dans Zelda, ou même personnage à part entière, réagissant aux actions du joueur, ou influençant l'histoire à l'image de la très

populaire série Castlevania. Style médiéval, gothique ou Renaissance nombre d'entre eux s'inspirent de vrais châteaux, et les châteaux français sont une source d'inspiration majeure. Leur reconstitution comme le Versailles d'Assassin's creed sont parfois extraordinaires ! Souvent liés à des légendes, des batailles, ou des mystères, les châteaux viennent enrichir les récits des jeux qui n'ont parfois rien à envier à des œuvres littéraires ou cinématographiques. Aujourd'hui, la forteresse de Paley se fraye un chemin pour entrer à son tour dans la légende !

« Transmettre à ce public amateur de jeux vidéo l'amour du patrimoine, ce serait mon rêve absolu ! »
Ismaël Murat El Hakim

afin de tenter leur chance au Loto du Patrimoine. Objectif : faire partie de la sélection 2026 comme l'ont été ces dernières années le château Rosa Bonheur à Thomery et la tuilerie de Bezanleu à Treuzy-Levalay. À l'image du célèbre studio d'enregistrement du château d'Hérouville, où se sont écrites quelque une des plus belles pages de l'histoire de la musique pop, Ismaël et Laurie espèrent inventer ici un lieu où l'on vient pour créer en partant d'une page blanche et s'enrichir du dialogue entre les arts. « Ce qui rend le jeu Clair Obscur : Expédition 33 prodigieux (NDLR : jeu d'un studio français indépendant qui a raflé neuf récompenses mondiales aux Game awards 2025), c'est la rencontre entre un compositeur et un créateur de jeux. Notre but c'est de rendre possible, de faciliter ce type de passerelles entre créateurs, artistes et artisans en résidence ici, dans l'espoir que de belles aventures puissent naître au sein du château. »

LES GEEKS AU SECOURS DU PATRIMOINE

L'autre versant du projet des jeunes châtelains c'est aussi de tisser des liens entre le patrimoine et la vaste communauté des gamers qu'Ismaël connaît bien et espère pouvoir mobiliser pour venir au secours des édifices en danger. « J'ai



© Château de Paley

Le pigeonnier, bientôt un espace immersif interactif.

contacté ZeratoR, le célèbre animateur streamer avec lequel j'ai déjà collaboré et qui organise tous les ans le ZEVENT, un grand marathon de collecte pour des organismes caritatifs. Ils ont déjà aidé Action contre la faim, la LPO. L'année dernière, 16 millions d'euros ont été collectés pour les hôpitaux. Mettre en place une telle opération pour sauver les monuments français, transmettre à ce public amateur de jeux vidéo l'amour du patrimoine, ce serait mon rêve absolu ! » conclut Ismaël. Une revue du château de Paley, un peu geek, Le château imaginaire est aussi en préparation. Si le premier numéro sera consacré à l'imaginaire fantastique des contes et légendes locales, Ismaël prépare aussi un dossier qui entraînera le lecteur sur la piste des châteaux virtuels qui sont légion dans les jeux vidéo, mais aussi sur celle des monuments bien réels qui les ont inspirés (voir encadré page 23). « Avec cette approche, on a envie de sensibiliser, d'attirer, de passionner sur la question patrimoine par l'intermédiaire du digital. » À Paley, la partie ne fait que commencer ! ■

www.chateaudepaley.com
Instagram : @chateaudepaley



Le festival Emmenez-moi, en 2022, co-organisé par MSL et le département de Seine-et-Marne.

Le Paley des rencontres

Avis à tous les passionnés de patrimoine, les curieux d'histoire, et les amateurs de fêtes champêtres : le château de Paley ouvre régulièrement ses portes au public. Festivals, guinguettes, Journées du Patrimoine, de nombreux événements sont organisés dans la cour intérieure de la forteresse, dont les remparts et le

pigeonnier sont inscrits monuments historiques. Cet été, il sera le théâtre, pour la deuxième fois du Festival du patrimoine Emmenez-moi, les 3, 4 et 5 juillet 2026 et le 31 octobre 2026, il accueillera la Rond'Halloween proposée chaque année par MSL. La légende veut que le château soit hanté par un étrange fantôme... Serez-vous assez joueur pour venir vérifier à cette occasion ?



© L'Atelier de madame Cécile



© Les bières de Papa

Métiers d'art et de bouche : nos artisans mis en avant

Huit entrepreneurs du territoire ont obtenu le label Artisan du tourisme

Parmi les lauréats 2026-2027 du label départemental Artisan du tourisme, huit d'entre eux exercent leur talent et leur savoir-faire en Seine & Loing et contribuent ainsi au rayonnement de notre territoire ! Le torréfacteur Claudio Nelda (Veneux), la céramiste Aurélie Calligaris (Montigny), la brasserie Les bières de Papa (Écuelles), l'atelier de tapisserie de Madame Cécile (St-Mammès), la boulangerie-pâtisserie Au Faubourg de l'Écluse (Moret), le studio photo La Porte de l'image (Moret), l'illustratrice Rockzane (Ville-Saint-Jacques) ou encore la savonnerie Les Bulles du Lunain (La Genevraye) : voici la (pas si) shortlist de nos artisans dont la candidature a retenu l'attention du jury fin novembre dernier. Composé de

représentants de la Chambre des Métiers et de l'Artisanat et de l'agence Seine-et-Marne Attractivité, qui portent ce label, le jury a salué la qualité de leurs produits, l'authenticité de leur démarche et leur volonté de partager leur savoir-faire. Objectif de l'opération : promouvoir ces artisans auprès du grand public et des nombreux touristes et visiteurs locaux. Pour en savoir plus, n'hésitez pas à pousser la porte de leurs ateliers ou de leurs boutiques. Vous pourrez aussi en savoir plus sur chacun d'entre eux en suivant la page Instagram de l'Office de tourisme dans les mois à venir. ●

Renseignements :
tourisme@ccmsl.com
01 60 70 41 66 - @msl-tourisme

Nouveautés & bonnes nouvelles



LE FESTILAB FAIT DANS LA DENTELLE

Défilés, marché de créateurs, conférences et démonstrations, le festival des métiers de la mode se déroulera à Moret au sein de l'école de couture de Teddy Para le week-end des 25 et 26 avril. Si l'Inde et le tissage étaient à l'honneur en 2025, cette nouvelle édition du Festilab nous transportera au carnaval de Venise et s'intéressera au travail de la dentelle.

Renseignements :
contact@lelabdam.fr



ICI, ON CULTIVE LE BON GOÛT !

Vente directe à la ferme, producteurs...

Retrouvez toutes les infos en ligne sur www.ccmsl.fr/guide-producteurs

Pour découvrir l'appli, flashez le QR code



agenda des sorties

Coupe de France
Papier Couleur,
du 20 au 22 mars,
Champagne-sur-Seine,
Salle Marcel Pagnol
Photo : Angel Sanchez

FÉVRIER

DIMANCHE 1^{er} FÉVRIER

- **Le Dîner de Condé (théâtre)**
Moret-sur-Loing, Salle R. Dagnaud, 15h
- **Histoire : que faire du « roman national » ? (conférence de l'URSL)**
Montigny-sur-Loing, Salle du Long Rocher, avec Laurence De Cock

VENDREDI 6 FÉVRIER

- **Dub High Story, Sound System**
La Genevraye, Pachamama, 18h44
- **Causerie : L'histoire des jardins depuis l'Antiquité et leur avenir face au dérèglement climatique**
Veneux Les-Sablons, Salle des clubs, 19h

SAMEDI 7 FÉVRIER

- **En finir avec les idées fausses sur les migrations (conférence-débat)**
Écuellen, médiathèque M. Tsvetaeva, avec Sophie-Anne Bisiaux, spécialiste des politiques migratoires
- **Soirée Aquagym party**
Moret-sur-Loing, centre aquatique du Grand Jardin, horaires, cf p10
- **Repas/concert Kayane (world, jazz, pop)**
Nanteau-sur-Lunain, No Town Café, 19h-22h, entrée + repas (couscous), 10€

DIMANCHE 8 FÉVRIER

- **Bourse aux collectionneurs**
Montigny-sur-Loing,

salle Georges Barrois, 9h- 17h
Infos : 06 19 19 54 63/
bourse.associationtelami@gmail.com
→ **Notes Solidaires (concert)**
Thomery, Théâtre de la Chapelle, 16h
Infos : www.thomery.fr

MERCREDI 11 FÉVRIER

- **2^e rencontres du handicap**
Saint-Mammès, MLC, 10h-18h

VENDREDI 13 FÉVRIER

- **Harold, chansons ensoleillées**
La Genevraye, Pachamama, 20h02
- **Soirée raclette avec le Bistrot sauvage**
Thomery, salle de la Plage
Infos : www.thomery.fr

T'AS PAS 10 MINUTES ?

SCÈNE OUVERTE PLURIDISCIPLINAIRE

SAMEDI 21 FÉVRIER SALLE DES FÊTE DE NONVILLE

Si vous êtes artiste amateur.ice ou pro, toute discipline confondue, vous pouvez vous inscrire pour présenter un extrait de spectacles, chansons, performances... Pour cela, il faut envoyer un courriel à assoptyls@gmail.com (objet du courriel : TP10M) en précisant : discipline/style, nombre d'artistes, besoins matériels, durée souhaitée (entre 5 et 15 minutes).

De 18h à 1h, entrée : 5€
<https://pastroploingdelaseine.fr/>

SAMEDI 14 FÉVRIER

- **Soirée Anti-Saint-Valentin**
Moret-sur-Loing, La Chouette au Loing, 18h, en partenariat avec Aster & Vous, la nouvelle agence matrimoniale à Moret
- **5 minutes, pas plus (théâtre)**
Thomery, Théâtre de la Chapelle, 20h
Billetterie : www.thomery.fr
- **Soirée réunionnaise**
Villecerf, Maison des Associations, 19h30

SAM 14 ET DIM 15 FÉVRIER

- **Salon de la gastronomie**
Champagne-sur-Seine, gymnase Albert Camus

DIMANCHE 15 FÉVRIER

- **Soirée Estrelas de Portugal (Danse folklorique)**
Moret-sur-Loing, Salle Roland Dagnaud, 14h30

SAMEDI 21 FÉVRIER

- **Expo/concert Equinox (pop, R'n'B)**
Nanteau-sur-Lunain, No Town Café, 18h-20h, participation libre

DU 20 AU 22 FÉVRIER

- **Raconte-moi l'hiver (spectacle immersif son et lumière)**
Moret-sur-Loing, Salle Roland Dagnaud, tarif : 8€, 5€ pour les 3-11 ans, gratuit pour les moins de 3 ans
Infos et réservation : 06 01 21 61 08 ou www.scenesurloing.fr

SAMEDI 21 FÉVRIER

- **Soirée dansante**
Saint-Mammès, MLC, 19h30-2h
Infos : 07 82 12 95 35

VENDREDI 27 FÉVRIER

- **Soirée jeux**
Écuellen, Salle Louis Duran, 20h30

SAMEDI 28 FÉVRIER

- **Ciné-love**
Thomery, théâtre de la Chapelle, 20h
Infos & billetterie : www.thomery.fr

MARS

DIMANCHE 1^{er} MARS

- **Conférence de l'URSL**
Veneux Les-Sablons, Maison des associations, 16h
- **Brocothèque**
Moret-sur-Loing, Salle R. Dagnaud, 10h-18h

SAMEDI 7 MARS

- **Bric à Brac**
Saint-Mammès, MLC, 9h-17h30
Infos : 06 25 35 69 55 / 07 67 70 46 82
- **Vide-dressing des enfants**
Thomery, salle de la Plage, 9h-18h
- **Réveil Band (concert jazz, blues, funk, latino)**
Thomery, Théâtre de la Chapelle, 20h30
Infos : www.thomery.fr

SAMEDI 7 ET DIMANCHE 8 MARS

- **Fête des gonflables**
Écuellen, Gymnase de la Pierre Droite

DIMANCHE 8 MARS

- **Bric à Brac**
Moret-sur-Loing, Salle Roland Dagnaud, 7h-19h

VENDREDI 13 MARS

- **DJ set Titot (latino/world)**
La Genevraye, Brasserie Pachamama, 18h52
- **Casse Tête (concert, chanson)**
Nanteau-sur-Lunain No Town Café, 19h-21h, participation libre

SAMEDI 14 MARS

- **Luna Reggae Spring Festival**
Nanteau-sur-Lunain, Brasserie Ziegler, 18h30-22h30, gratuit, restauration
- **Soirée dansante**
Nonville, salle polyvalente, 19h30
- **Bal de la Saint-Patrick**
Villecerf, Maison des Associations, 20h30
Infos : foyeruraldevillecerf@gmail.com

Le pianiste cubain,
Marcos Madrigal.

PORTES OUVERTES ET RÉCITAL À L'ATELIER PIERRE PENTCHEV

Samedi 28 et dimanche 29 mars
Vernou-La Celle

Rencontre avec le peintre Pierre Pentchev et récital le samedi 28 mars à 17h, du pianiste cubain Marcos Madrigal. Une immersion dans l'univers du compositeur brésilien Francisco Mignone, en dialogue avec des œuvres de Granados et Ravel.
Atelier Pierre Pentchev,
1, rue des Écoles, Vernou-La Celle
Samedi 28 mars de 13h à 17h.
Dimanche 29 mars de 13h à 18h30.
Concert gratuit sur réservation : atelier.pentchev@gmail.com

DIMANCHE 15 MARS

- **Spectacle caritatif en faveur des Restos du Cœur**
Champagne-sur-Seine, Palais des rencontres, 20h

DU 20 AU 22 MARS

- **Coupe de France Papier Couleur**
Champagne-sur-Seine, Salle M. Pagnol

VENDREDI 20 MARS

- **Bad and Blue (folk blues country)**
La Genevraye, Pachamama, 20h13

SAMEDI 21 MARS

- **Fête de la Saint-Patrick**
Thomery, salle de la Plage, 19h, dîner, musique...
Infos : www.thomery.fr

VENDREDI 27 MARS

- **Soirée jeux**
Écuellen, Salle Louis Duran, 20h30
Infos : atoucafe@gmail.com

SAM 28 ET DIM 29 MARS

- **Vide-dressing du printemps**
Moret-sur-Loing, La Chouette au Loing

DIMANCHE 29 MARS

- **Super Nanas (soirée Musiqafon, spectacles/concerts/danse/slam)**
Ville-Saint-Jacques, 15h

→ Ciné-club : Go West

Thomery, Théâtre de la Chapelle, 16h, film de Buster Keaton et musique live par Ignacio Plaza Ponce
Billetterie : www.thomery.fr

AVRIL

JEUDI 2 AVRIL

- **Soirée en extérieur autour du Bistrot Sauvage**
Thomery, place Greffülhe, 18h30-22h, petite restauration, musique
Infos : www.thomery.fr

VENDREDI 3 AVRIL

- **DJ Set Fury Bass, Fondation reggae**
Le Genevraye, 20h12, Pachamama

SAMEDI 4 AVRIL

- **Animations de Pâques**
Moret-sur-Loing, centre aquatique du Grand Jardin, 14h30-18h
- **La Pirate écologique**
Thomery, Théâtre de la Chapelle, 16h, pour les 3-10 ans
Billetterie : www.thomery.fr

SAMEDI 4 ET

DIMANCHE 5 AVRIL

- **Exposition Lego**
Veneux Les-Sablons, Salle polyvalente, 10h-17h30
- **Bourse aux vêtements**
Écuellen, Salle Jean Mermoz
Infos : adsceecuelles@yahoo.fr

DIMANCHE 5 AVRIL

- **Brocante**
Montigny-sur-Loing, parking de la gare, 7h
Infos : 06 26 55 41 98

JEUDI 9 AVRIL

- **Journée de l'emploi MSL**
Moret-sur-Loing, salle Roland Dagnault, cf p 9

SAMEDI 11 AVRIL

- **Vide-dressing**
Thomery, salle de la Plage, 9h-18h
- **Si tu t'en vas (théâtre)**
Thomery, Théâtre de la Chapelle, 20h
Billetterie : www.thomery.fr
- **Troc aux plantes**
Veneux Les-Sablons, Salle polyvalente, 9h30-12h30
- **Concert de printemps**
Moret-sur-Loing, Salle Marquis de Roys, 17h-20h
Infos : musiquesenseine@gmail.com

→ Soirée dansante

Villemaréchal,
Infos et réservation : 06 74 99 78 32
→ **Rendez-vous de la forme**
Infos à venir sur ccmsl.fr, cf p 10

SAM 11 ET DIM 12 AVRIL

→ **Fête de la récup**
Dormelles, salle des fêtes, samedi :
15h-20h, dimanche : 10h-17h30,
créations artistiques réalisées
à partir de matériaux récupérés.
Infos : atelierdedormelles@gmail.com

DIMANCHE 12 AVRIL

→ **Conférence de l'URSL**
Villemer, salle des fêtes, 16h
→ **Bourse aux livres**
Montigny-sur-Loing,
salle Georges Barrois, 9h-18h
Infos : bourse.associationtelami@gmail.com
→ **Bric à Brac**
Montarlot, 6h-19h
Infos : cdf.montarlot@gmail.com

MARDI 14 AVRIL

→ **Karaoké**
Moret-sur-Loing, Salle M. de Roys, 13h30

JEUDI 16 AVRIL

→ **Soirée Bistrot Sauvage**
Thomery, dans les Longs Sillons,
18h30-22h, petite restauration, musique
Infos : www.thomery.fr

DIMANCHE 19 AVRIL

→ **Randonnée La Printanière**
Vilceerf, lire p 10

THALIE THÉÂTRE (MORET-SUR-LOING)

30 ET 31 JANVIER
→ **Ils exagèrent !**
Comédie, 21h

1^{er} FÉVRIER
→ **Toque chef !**
Jeune public, 15h

6 FÉVRIER
→ **Giorda,**
Hypn'ose, 21h

7 FÉVRIER
→ **Marie Reno**
Seule en scène
musical, 21h

12 FÉVRIER
→ **Timothée Curado**
Seul en scène, 21h

13 ET 14 FÉVRIER
→ **Je préfère**
qu'on reste amis
Comédie, 21h

19 FÉVRIER
→ **Christophe**
Alévêque
Seul en scène, 21h

20 ET 21 FÉVRIER
→ **Bénédicte**
Bousquet
Seule en scène, 21h

DU 4 AU 7 MARS
→ **Lison et**
Léon : La Grotte
enchantée
Jeune public, 15h

12 MARS
→ **Jovany**
Seul en scène, 21h

13 ET 14 MARS
→ **Amants**
à mi-temps
Comédie, 21h

20 ET 21 MARS
→ **Jurer c'est**
pécher
Comédie, 21h

22 MARS
→ **Festival Django**
Reinhardt - Fanou
Torracinta
Concert, 17h

27 ET 28 MARS
→ **C'est le bouquet**
Comédie, 21h

2 AVRIL
→ **Ben**
Seul en scène, 21h

3 ET 4 AVRIL
→ **JJ Goldman,**
tout en reprises
Concert, 21h

10 ET 11 AVRIL
→ **Nuit d'ivresse**
Comédie, 21h

12 AVRIL
→ **Mata Hari,**
l'œil du jour
Drame historique,
15h

17 AVRIL
→ **Antoine**
Officieux
Seule en scène, 21h

18 AVRIL
→ **Julie Villers**
Seule en scène, 12h

19 AVRIL
→ **Ambre la rouge**
et l'île mystérieuse
Jeune public, 15h

Renseignements/réservation : 06 68 91 10 11 / www.cafethalietheatre.com

SAMEDI 25 AVRIL

→ **Ciné-club : Camille redouble**
Thomery, Théâtre de
la Chapelle, 20h
Billetterie : www.thomery.fr

SAMEDI 25 ET
DIMANCHE 26 AVRIL

→ **FestiLab**
Moret-sur-Loing, cf p 25

DIMANCHE 26 AVRIL

→ **Troc de plantes printemps**
Flagy, grand Lavoir, 15h

JEUDI 30 AVRIL

→ **Rue aux enfants**
Champagne-sur-Seine, 14h-21h, cf p12
→ **Soirée Bistrot Sauvage**
Thomery, port, 18h30-22h,
petite restauration, musique
Infos : www.thomery.fr

expositions

DU 31 JANV AU 6 FÉV

→ **Exposition autour**
des arts du fil
Champagne-sur-Seine,
Centre Anne Sylvestre

DU 31 JANV AU 8 FÉV

→ **Salon de peinture**
et de sculpture
Écuellles, Salle Jean Mermoz

DU 2 FÉV AU 25 MARS

→ **Les oiseaux**
Veneux Les-Sablons,
médiathèque S. Bernhardt

DU 14 AU 21 FÉVRIER

→ **Exposition annuelle**
du CAPC (photos)
Champagne-sur-Seine,

Centre Anne Sylvestre

DU 25 FÉVRIER AU 2 AVRIL

→ **À petits pas**
Écuellles, Médiathèque
M.Tsvetaeva, parcours ludique
destiné aux enfants pour entrer
en littérature

JUSQU'AU 1^{er} MARS

→ **Ambiance Série noire**
Moret-sur-Loing,
Salle Hippolyte Bayard

JUSQU'AU 8 MARS

→ **De Plumes et**
de pinceaux, les amitiés
de Rosa Bonheur
Chateau de Rosa Bonheur

DU 7 MARS AU 26 AVRIL

→ **Regards de femmes**
Moret-sur-Loing,
Salle Hippolyte Bayard

DU 9 AU 13 MARS

→ **Égalité homme-femme**
Champagne sur Seine,
Centre Anne Sylvestre

DU 27 MARS AU 5 AVRIL

→ **Rencontres photos**
Veneux Les-Sablons,
Maison des associations

DU 1^{er} AU 30 AVRIL

→ **Bergères Guerrières**
sous toutes les coutures
Veneux Les-Sablons,
médiathèque S. Bernhardt

DU 3 AVRIL AU 21 JUIN

→ **Albert Louis Bray,**
architecte en chef des
Monuments historiques
Moret-sur-Loing,
Musée Municipal

DU 7 AU 12 AVRIL

→ **Les savoir-faire**
de la team Chouette
Moret-sur-Loing, La Chouette
au Loing, exposition collective,
démonstrations, ateliers
d'initiation. Dans le cadre des
Journées des métiers d'Art

DU 7 AU 18 AVRIL

→ **Champ'Artists,**
Champagne-sur-Seine, Centre
Anne Sylvestre

UN NUMÉRO DE MSL MAG, UNE ŒUVRE

Ji-Yun
RETOUR À LA TERRE

Au numéro 7 de la rue du Docteur Schweitzer à Thomery, se trouvent deux ateliers. Deux ateliers pour une même artiste, deux laboratoires situés de part et d'autre d'un jardin, comme reliés par la nature. Entre leurs murs, Ji-Yun façonne bien plus que de la terre ou de la toile : elle tisse un dialogue entre la Corée de son enfance, où elle a acquis une solide technique et la France, son pays d'adoption depuis 20 ans où, depuis ses années d'études aux Beaux-arts de Paris, elle n'a de cesse d'explorer sa créativité.

PIGMENTS & COQUILLAGES

Entrons dans le premier atelier. À l'intérieur, passé la vaste baie vitrée, des œuvres grands formats occupent l'espace. Des formes organiques qui rappellent des études botaniques, entomologiques ou anatomiques se déploient sur les toiles, ou plutôt sur le hanji, le papier de riz élaboré à partir d'écorces de mûrier. « *C'est une technique traditionnelle coréenne. Pour les couleurs, je mélange des pigments naturels en poudre comme le rouge cochenille, le réséda, ou le campêche, mon préféré, ajoute-t-elle les yeux brillants, avec de la colle de vache. Et pour les blancs, j'emploie de la poudre de coquillage* » nous explique Ji-Yun. Pour pénétrer dans le second atelier, côté maison, il faut descendre quelques marches. Là, l'artiste collecte et teste avec son mari Étienne, musicien, argiles, sables et grès récoltés dans les environs, en forêt ou chez des amis qui lui serviront de matière première pour créer des pièces en céramique. Des œuvres, mais aussi des pièces utilitaires, de la vaisselle. Mais plus surprenant, le couple s'emploie à se constituer une collection de cendres. À proximité du tour, ces poudres sombres



Ji-Yun dans
son atelier de
peinture,
à Thomery

peuplent les étagères, bien rangées dans de grandes boîtes transparentes. « *En Corée, traditionnellement, on teinte l'émail des poteries avec la cendre de végétaux* explique l'artiste. « *Chaque essence donne une couleur particulière. Unique. On vient de tester la paille et le robinier, confie Étienne.* » Tiens, là encore, la nature s'invite, participe et met son grain de sel dans ce qui n'est autre qu'un retour aux sources.

REDÉCOUVRIR LA CÉRAMIQUE

Après des années essentiellement consacrées à la peinture, à la photo, à la sculpture ou encore aux installations monumentales qu'elle continue d'exposer en Europe comme en Asie, Ji-Yun fait un pas de côté et renoue ici avec les gestes de son enfance. « *Dans ma région, près de Busan, tout le monde était potier. Mon maître, trésor national de Corée, m'a appris que la céramique est un art à part entière, au même titre que la musique ou que la peinture. Il m'a aussi appris la patience, la précision du geste. Et, il y a peu j'ai senti qu'il y avait quelque chose à redécouvrir avec la céramique.* » Aujourd'hui, Ji-Yun enseigne à son tour ces techniques ancestrales dans cet atelier de Thomery, où elle vit depuis sept ans. Elle y accueille depuis l'été dernier, des apprentis céramistes pour des stages de quelques jours ou des cycles à l'année. « *Dès que l'on touche la terre, c'est magique. La terre, ça enregistre tout : les erreurs, les cuissons, les fissures. C'est comme le corps, c'est une matière vivante. Ça raconte une histoire. J'avais vraiment envie de partager ça.* » ●

Contacts : 06 19 34 23 45 / atelier.muju@gmail.com
Facebook : MujuCeramic



Ji-Yun dans
son atelier de
céramique



Aria,
2025

MSL & vous

Retrouvez ici toutes les informations pratiques concernant les services de proximité proposés par Moret Seine & Loing.

Service public de proximité, accompagnement et accès aux droits

Espace France Services Moret Seine & Loing
Prime d'activité, allocation logement ou familiale, permis de conduire, carte grise, retraite, RSA... Vous avez besoin d'aide pour effectuer vos démarches administratives ? L'équipe vous reçoit toute la semaine avec et sans rdv à Moret-sur-Loing, sur rdv à Champagne-sur-Seine et à Villemer.
01 60 70 66 14/06 09 67 83 94/06 20 00 87 05
ccmsl@france-services.gouv.fr
Vous rencontrez des difficultés avec Internet et les outils numériques ? Contactez nos conseillers. Ils vous aideront à apprivoiser outils et écrans, et vous proposeront des activités innovantes, comme la réalité virtuelle.

Conseillers numériques : 01 60 70 66 09
07 71 44 84 12 - conseiller.numerique@ccmsl.com

Centres sociaux

Les centres sociaux MSL sont ouverts à tous ! Vous pouvez y trouver des services publics de proximité, un accompagnement dans vos démarches au quotidien (administratives, emploi, informatiques...), un soutien (famille, accès aux droits...). Vous pourrez y faire de belles rencontres et trouver le coup de pouce pour donner vie à vos idées, quel que soit votre âge.

L'Arche - Maison des Habitants
98 rue Grande - Champagne-sur-Seine
01 64 70 63 07 - vie.sociale@ccmsl.com
Espace des Habitants
rue des Marronniers, Villemer - 01 64 32 81 83
espacedeshabitants@ccmsl.com

Permanences d'associations

Droits des femmes et de la famille, logement, écrivain public, micro crédits pour les entrepreneurs, emploi et formation des 16-25 ans... Des associations partenaires vous reçoivent sur rendez-vous dans nos structures :

L'Arche - Maison des Habitants
98 rue Grande, Champagne-sur-Seine
01 64 70 63 07 - vie.sociale@ccmsl.com
Espace des Habitants
rue des Marronniers, Villemer
01 64 32 81 83 - espacedeshabitants@ccmsl.com

Économie

Vous avez un projet de création d'activité, de reprise, d'implantation ? Vous êtes à la recherche d'informations sur les dispositifs d'aide, de locaux, ou de conseils ? Contactez le service Développement économique MSL
erwan.feuilletin@ccmsl.com - 01 60 70 66 12

Karine Gacon
et Gaëlle Rose



Activités, temps d'échange et ateliers : à l'Arche, comme à l'Espace des Habitants, de nombreux rendez-vous sont proposés aux familles. Tour d'horizon avec Karine Gacon et Gaëlle Rose, référente et animatrice.

POURRIEZ-VOUS NOUS EXPLIQUER VOS MISSIONS, VOTRE RÔLE AUPRÈS DES PARENTS ?

Karine : Être parent c'est une aventure aussi merveilleuse, que déroutante. Il faut parfois tâtonner, essayer, expérimenter. Ça soulève des montagnes de questions. C'est pour cela que nous sommes là !
Gaëlle : Nous proposons des rendez-vous pour offrir des bulles d'oxygène aux familles. Chacun peut venir passer un bon moment, partager son expérience.

VOTRE MISSION C'EST DONC CE QUE L'ON APPELLE LE SOUTIEN À LA PARENTALITÉ ?

K : Nous ne parlons pas de soutien, mais plutôt d'accompagnement. Notre rôle est de les éclairer, de les orienter et de créer des espaces d'échanges. Bien souvent les parents ont déjà toutes les solutions en eux. Il leur faut juste prendre un peu de recul.
G : ...leur prêter une oreille attentive.

VOUS PARLEZ DE RENDEZ-VOUS, QUELS SONT-ILS ?

K : Nous proposons deux rendez-vous hebdomadaires à Champagne et à Villemer : *Éveille tes sens* pour les parents avec leurs enfants de 0 à 6 ans où nous affichons souvent complet et les Lieux d'Accueil Enfants-Parents (LAEP).

LES OBJECTIFS SONT-ILS LES MÊMES POUR ÉVEILLE TES SENS ET LAEP ?

G : Avec *Éveille tes sens*, nous privilégions le lien parent-enfant autour d'une activité qu'ils pratiquent ensemble : éveil musical, dessin... Les programmes sont construits avec l'aide des familles pour répondre au plus près à leurs besoins, leurs envies du moment.
K : Pour le temps d'accueil LAEP, c'est très différent. C'est anonyme et sans inscription. Gaëlle et moi ainsi que les bénévoles qui nous accompagnent adoptons une

ZOOM SUR

L'ACCOMPAGNEMENT DES FAMILLES



posture d'écoute et de neutralité. Nous sommes là pour faire circuler la parole. On reçoit beaucoup de familles isolées, nouvelles dans la région. Ces temps permettent de briser la solitude, de tisser des liens.

ET ÇA FONCTIONNE ?

G : Oui. Il arrive souvent que les familles s'apportent du soutien en dehors. Le manque de sommeil, c'est souvent l'ennemi numéro un des parents. Je repense à cette maman épuisée que les autres mères du groupe sont allées aider chez elle afin qu'elle puisse se reposer.
K : C'est la force du collectif : trouver la solution ensemble.

AVEZ-VOUS DES TEMPS RÉSERVÉS UNIQUEMENT AUX PARENTS ?

K : Pour les jeunes parents, nous avons mis en place des ateliers avec une éducatrice spécialisée *Autour de bébé*, qui abordent des problèmes du quotidien comme l'alimentation ou le portage. Et pour les mamans, nous avons le Café des meufs ! Nous travaillons aussi avec une orthophoniste pour *En attendant l'ortho, je fais quoi ?*, des formations collectives destinées aux parents d'enfants dyslexiques, ou porteurs de TSA* pour leur apporter des solutions concrètes, pour mieux communiquer avec les enfants et les soutenir dans leurs apprentissages. Dans le même esprit, en parallèle des garderies solidaires, nous offrons des temps de répit aux parents solos ou dont l'enfant est porteur de handicap.

ET PENDANT LES VACANCES, IL SE PASSE AUSSI DES CHOSES POUR LES FAMILLES ?

G : Oui ! Nous proposons des activités variées, comme des sorties pour découvrir le territoire, des ateliers culinaires ou bricolages et des actions hors les murs pour aller à la rencontre des familles. Sur cette période, nous accueillons beaucoup de grands-parents venus garder leurs petits-enfants. Ça crée de jolis souvenirs de famille.

* Troubles du spectre autistique

Renseignements : 01 64 70 63 07 (L'Arche - Maison des Habitants)/
01 64 32 81 83 (Espace des Habitants)

Piscine

Centre aquatique du Grand Jardin

Avec ses bassins (intérieur et nordique), son espace bien-être, le Grand Jardin vous accueille et vous propose des activités toute l'année.
Route de Saint-Mammès, Moret-sur-Loing
Moret-Loing-et-Orvanne
01 60 70 42 15 - centre.aquatique@ccmsl.com

Logement

Vous avez un projet de rénovation, vous souhaitez rendre votre logement plus économe et confortable, maîtriser votre facture énergétique, l'adapter à votre mobilité ? Contactez-nous pour bénéficier de conseils gratuits et indépendants.
France Rénov' MSL
01 60 70 66 07 / francerenov@ccmsl.com
habitat@ccmsl.com
prise de rdv sur ccmsl.fr

Petite Enfance

Relais Petite Enfance

Vous êtes parents à la recherche d'un mode d'accueil pour vos enfants de 0 à 3 ans, ou déjà employeur d'une assistante maternelle ? Vous êtes assistant(e) maternel(le) ? Le relais est le guichet unique de la petite enfance en Seine & Loing.
relaispetiteenfance@ccmsl.com
01 64 70 63 19

Office de tourisme

Vous cherchez une idée de sortie, de promenade, l'équipe vous accueille et vous conseille. Place de Samois, Moret-sur-Loing, Moret-Loing-et-Orvanne.
Du 1^{er} octobre au 30 mars : du mardi au samedi, de 9h30 à 12h et de 14h à 17h.
01 60 70 41 66 - tourisme@ccmsl.com
www.msl-tourisme.fr - @msltourisme

Sports, Jeunesse et Culture

École multisports, loisirs, culture... MSL vous propose des activités toute l'année et un accompagnement pour les 11-30 ans.
Standard : 01 64 70 58 36
Sports : sports@ccmsl.com
Jeunesse : solenne.lemoigne@ccmsl.com
nicolas.girsch@ccmsl.com
Culture : culture@ccmsl.com

Communauté de communes **Moret Seine & Loing**

01 60 70 66 09 - ccmsl@ccmsl.com
www.ccmsl.fr
www.msl-tourisme.fr



CET HIVER, ON S'ACTIVE AVEC MSL !



Vacances d'HIVER

Du **20 février**
au **7 mars 2026**

Découvrez le programme
complet des activités !

+ DE 60
ACTIVITÉS
DIFFÉRENTES
POUR TOUS

SPORTS/JEUX/
ATELIERS/
SORTIES...



CONSULTEZ LE PROGRAMME DES ACTIVITÉS

www.ccmsl.fr