

MSL MAG

DÉCOUVREZ VOS NOUVEAUX ÉLUS MSL

INTERVIEW DU
NOUVEAU PRÉSIDENT,
TOUT SAVOIR SUR
VOTRE COMMUNAUTÉ
DE COMMUNES...

DOSSIER p16

N°72 - MAI-JUIN 2026

COMMUNAUTÉ DE COMMUNES MORET SEINE & LOING



Toute l'actu
de **MSL**
p6 à 13



Zoom sur le
Festival
#jeunesse
p14-15



MSL & Vous
Le réseau des
bibliothèques
p30

Santé, famille, retraite, recherche d'emploi...

Les services du quotidien près de chez vous

Service gratuit !



France Services

SITE PRUGNAT
 18, allée Gustave Prugnat
 Porte D, Moret-sur-Loing
 Moret-Loing-et-Orvanne

Sur rendez-vous France Services

L'ARCHE - MAISON DES HABITANTS
 98, rue Grande
 Champagne-sur-Seine
ESPACE DES HABITANTS MSL
 rue des Marronniers - Villemer

RENSEIGNEMENTS : 01 60 70 66 14

06 09 67 83 94 – 06 20 00 87 05

ccmsl@france-services.gouv.fr

/SOMMAIRE



INSTANTANÉ
p.4



L'ACTU EN IMAGES p.6



LES ACTUS
L'actualité de Moret Seine & Loing p.8



EN COUVERTURE
Découvrez vos nouveaux élus MSL p.16



FESTIVAL #JEUNESSE
Les jeunes s'engagent contre le cyberharcèlement p.14



AGENDA DES SORTIES p.26



MSL & VOUS p.30

/ÉDITO



Les élections municipales du mois de mars ont été, pour Moret Seine & Loing, l'occasion d'une belle alternance démocratique, conduisant à renouveler la moitié des maires de notre territoire et à féminiser fortement nos assemblées. Elles ont aussi été l'occasion d'un changement inédit de présidence de notre communauté de communes, la première depuis sa création en 2002.

Dans ce moment particulier, je souhaite remercier chaleureusement les conseillers communautaires et vous tous, pour la confiance que vous m'accordez aujourd'hui.

Je tiens aussi à saluer le parcours et le travail accompli par Patrick Septiers, président sortant de MSL. Malgré les divergences politiques qui ont pu nous opposer, je veux reconnaître l'engagement qui a été le sien au service de notre territoire pendant 37 ans, ainsi que les réalisations portées durant ces années.

Après 37 ans, cette alternance est à la fois une belle opportunité de renouveau, mais aussi un grand défi collectif. Elle ne doit pas être une rupture brutale, mais une transition lucide et déterminée. Il s'agit de prendre appui sur ce qui a été fait et de faire évoluer notre communauté. Les attentes de nos communes et de nos concitoyens ont changé et notre responsabilité sera d'y répondre avec clarté et ambition. Il nous faut donc :

- **proposer une nouvelle gouvernance de MSL fondée sur la transparence, la collégialité et le respect.** Une gouvernance qui associe davantage les élus communautaires et municipaux, qui écoute les acteurs du territoire, et qui rend des comptes.
- **respecter l'équilibre de notre territoire.** Aucun de nos villages, aucune de nos communes ne doit être laissé de côté, parce que la confiance se construit dans le respect des différences et des solidarités territoriales qui sont à l'origine même de la construction communautaire.
- **clarifier le champ de nos compétences et des interventions communautaires,** dans un contexte d'action publique de plus en plus contraint. Repenser nos politiques et renforcer l'utilité et l'efficacité de nos actions pour répondre au mieux aux besoins de nos communes et de nos habitants.
- **faire aboutir un projet de territoire pour Moret Seine & Loing** engagé au cours du dernier mandat, qui traduit vos aspirations et répond aux enjeux et défis de notre époque. Tracer une trajectoire de développement qui donne du sens à notre action collective à la fois plus dynamique, plus durable et plus solidaire.

Ce mandat commence aujourd'hui avec humilité, mais aussi avec la détermination d'agir, d'innover, et de rassembler. Parce que ce qui compte, ce n'est pas seulement d'ouvrir une nouvelle page, mais de l'écrire ensemble.

Dikran Zakeossian

Maire de Moret-Loing-et-Orvanne
 Président de la Communauté de communes
 Moret Seine & Loing

Peau de Miel Une affaire de goût

MSL vous emmène à Saint-Ange-le-Viel,
à la rencontre d'un couple d'apiculteurs passionnés
qui ont le miel et les abeilles dans la peau.

Sébastien Goiset et sa femme Élisabeth s'apprêtent à faire « un grand saut dans le vide ». Tout est déjà programmé. Ce sera pour 2027. Un grand saut auquel ils se préparent depuis quelques années, mais le frisson n'en est pas moins là. Ce céréalier cultive les terres de la ferme familiale de Saint-Ange-le-Viel qu'il a converties en bio, comme ses parents et ses grands-parents avant lui. Un flambeau que ses enfants ne reprendront pas. Alors, à bientôt 54 ans, l'agriculteur raccroche. Il s'apprête à suivre son propre chemin. Celui de ses rêves d'enfant et d'ado. Pour cela, Sébastien fréquente un club d'affaires parisien aux côtés de grands pontes, se forme avec assiduité aux subtilités du référencement naturel sur le web et est au fait des dernières avancées de l'intelligence artificielle. « J'ai toujours été très geek », avoue-t-il.

MIEL ET COSMÉTIQUE

Alors, fini le monde agricole ? Pas vraiment. Car le couple va tout miser sur sa société Peau de Miel fondée en 2020 qu'ils veulent faire décoller à l'échelle nationale en visant les comités d'entreprises. Leurs produits phares : des pots de miel, mais aussi une gamme de onze cosmétiques – savons, crème pour les mains, shampooing – à base du précieux nectar. Ils ne se lancent donc pas tout à fait seuls. Dans leur envol, ils seront portés par quelque trois millions d'abeilles qui peuplent leurs cinquante ruches au plus fort de la belle saison, lorsque les floraisons s'enchaînent bien. « Prunelier, et merisier en mars. Ça remplit la ruche » indique Sébastien. Cette première miellée

de l'année nourrit les abeilles. « Puis, colza, pour faire le miel crémeux en avril, ensuite les acacias en mai qui donnent ce miel liquide, doux et floral que tout le monde adore. Après viendra le temps du châtaignier, fort en goût et des ronces adoucissantes pour le miel d'été, qui a plus de caractère » explique l'apiculteur avant d'ajouter « Le goût du miel, ses saveurs c'est la nature qui décide ! » Dans cette histoire, tout est précisément une affaire de goût, d'appétit.

À L'INTÉRIEUR DE LA RUCHE

Lorsque l'on interroge Sébastien sur l'origine de cette passion pour l'apiculture, il répond avec gourmandise, « J'adore le miel. Petit, j'en mangeais des kilos et des kilos. Très tôt, j'ai été fasciné par la vie des abeilles. À l'école d'agriculture, j'étais resté sur ma faim. Sans équipements, on n'avait pas pu aller près des ruches, découvrir ce qui se passe à l'intérieur ». Aujourd'hui, un enfumoir en main qui exhale une délicate odeur de pommes de pin se mélangeant à celle de la cire, l'apiculteur ouvre la ruche pour nous. Apparaissent alors des abeilles aux pattes couvertes de pollen comme autant de petites boules de mimosas et là, coup de chance, la reine. La magie opère. Le 7 juin, au Marché des producteurs (lire p 12), Élisabeth et Sébastien seront là pour vous faire découvrir leurs cosmétiques naturels, goûter leur miel et peut-être bien piquer votre curiosité !

Produits en vente à la boutique de la ferme, le 1^{er} samedi du mois (10h-12h), à l'Office de tourisme MSL ou en ligne, peaudemiel.com
2 bis rue de la Chapelle, Saint-Ange
Villemaréchal. Tél : 06 10 73 33 29



Retrouvez toutes les infos pratiques sur Peau de Miel et plus de 20 autres producteurs de Seine & Loing sur le guide en ligne en scannant ce QR code.

Les Secrets de Moret proposaient des offres dans le secteur du tourisme.



L'entreprise ADR de Thomery, spécialiste des roulements à billes haute précision recrute régulièrement.

Emploi : 100 % local
Moret-Loing-et-Orvanne

Jeudi 9 avril

580 visiteurs, 50 exposants – dont de nombreuses entreprises locales – et 300 offres à pourvoir: la Journée de l'emploi a permis de créer des liens directs entre candidats et recruteurs, pour des postes en CDI, CDD, des stages ou des emplois saisonniers. Une occasion unique de convaincre en face à face et, peut-être, de décrocher son futur emploi à deux pas de chez soi !



Les jeunes du Lycée Lafayette ont arpenté les allées, guidés par le service Jeunesse MSL.

500 casques pour les CM2
Moret Seine & Loing

avril - juin

Le programme Savoir Rouler à vélo, porté par MSL, forme chaque année les écoliers du territoire, dès le CP, à la pratique de la bicyclette. Objectif : apprendre à pédaler, à rouler en groupe, à s'adapter au flux de circulation, à tourner, à se déplacer en toute sécurité. Et en CM2, place à la pratique en conditions réelles, avec à la clé une attestation officielle,

le premier diplôme sur la route qui mène au permis de conduire ! Pour marquer cette étape importante, 500 casques seront remis aux élèves d'ici la fin de l'année scolaire, récompensant leur apprentissage des bons réflexes. Cette initiative est cofinancée par la Région Île-de-France.



Solidaires !
Champagne-sur-Seine

Mercredi 15 avril

Vêtements, livres, jouets, matériel de puériculture ou encore petit électroménager... Vous avez été nombreux à déposer vos dons pour alimenter les étals de la Gratuiterie solidaire organisée par L'Arche - Maison des Habitants. Son principe ? Un marché sans échange d'argent pour permettre à tous d'accéder à des objets de qualité tout en favorisant le partage, la rencontre et la réduction du gaspillage. Le 15 avril, jour J, près de 200 personnes se sont pressées pour s'équiper gratuitement, ou simplement chiner. Ouvert à tous, l'événement a permis à chacun de repartir avec ce dont il avait besoin et même un peu plus ! Au-delà de l'aspect pratique, cette journée a aussi permis aux participants de s'informer grâce à nos partenaires prévention présents toute la journée (prévention santé, droits des femmes...).

La marche du printemps
Vilceerf

Dimanche 19 avril

Entre le jaune éclatant des colzas en fleur, l'azur du ciel, le camaïeu des verts, du plus tendre au plus profond, qui tapissaient les chemins, prairies et sous-bois qui jalonnaient les parcours, ou encore les tenues chatoyantes des quelque 1400 petits et grands marcheurs présents, cette quatorzième édition de la Printanière fut assurément haute en couleur !





Renaissance d'un lieu emblématique

Après plusieurs mois de travaux, le projet de réhabilitation de la Grange de Graillons, située à Moret-sur-Loing, entre dans sa phase finale.

Le gros œuvre est désormais terminé, marquant une étape clé dans la transformation de ce site immortalisé par le peintre Alfred Sisley. Actuellement, les équipes s'attachent aux finitions intérieures : plomberie,

menuiserie, plâtrerie. À l'extérieur, les parvis avant et arrière, ainsi que la terrasse en bois située côté rivière, prennent forme. Les aménagements en bord de Loing sont également en bonne voie. Les berges ont d'ores et déjà été restaurées en privilégiant les techniques traditionnelles à grand renfort de branches entrelacées afin d'éviter tout bétonnage de cet espace naturel. En mai, les aménagements paysagers et plantations de

chênes pédonculés, d'érables rouges, de frênes et de lauriers-tins débiteront à leur tour, offrant un écrin au théâtre de verdure qui permettra d'accueillir des spectacles et des animations en plein air, avec en bonus une vue imprenable sur le Loing. Les travaux devraient s'achever cet été. Les engins et échafaudages laisseront alors place aux riverains et visiteurs qui devraient bientôt pouvoir profiter du site et de son cadre préservé. ■



MSL en fête : l'effet waouh

Découvrez, testez, vibrez : samedi 23 mai, le grand rendez-vous festif de Moret Seine & Loing vous attend avec de nouvelles animations gratuites non-stop pour toute la famille.



Les oiseaux voyageurs

Touristes !

Connaissez-vous vraiment l'histoire de votre commune ou celle du village voisin ? Que savez-vous des artistes qui sont venus y trouver l'inspiration, des légendes qui s'y sont forgées autrefois, des pages de l'histoire de France qui se sont tournées ici même ? Pour vous permettre d'étancher votre soif de petites et grandes histoires, l'Office de tourisme propose d'avril à septembre,

des visites de Moret, Thomery, Saint-Mammès, ou encore Flagy en compagnie de guides spécialistes de l'histoire de notre territoire. À vous de jouer les touristes, à deux pas de chez vous ! ■
Sur inscription
Tarifs : de 6,50 à 4,50 €
Dates et renseignements
Office de tourisme MSL
01 60 70 41 66 /
tourisme@ccmsl.com
www.msl-tourisme.fr

Champagne-sur-Seine : la gare de demain se dessine

La Communauté de communes passe à l'action ! Avec Île-de-France Mobilités, elle lance une étude de 14 mois pour repenser la gare de Champagne-sur-Seine. Diagnostic, scénarios d'aménagement, budget : tout sera passé au crible. Résultat attendu ? Un pôle multimodal moderne, fluide et adapté à tous les usagers pour vous permettre d'accéder plus facilement aux transports en commun. Une concertation publique sous forme de diagnostic en marchant, ouvert à tous, usagers comme habitants, aura lieu en gare le mardi 16 juin à 18 heures pour appréhender les enjeux des transformations à venir. ■
Inscription par courriel à ccmsl@ccmsl.com



Dès 10 heures, le 23 mai, le Grand Jardin se transformera en un vaste terrain d'aventures et de découvertes. Entre les stands des services de Moret Seine & Loing, les visiteurs pourront s'offrir une bonne dose de sensations fortes : simulateurs de surf ou de F1, de moto GP, saut sur airbag géant, sans oublier le terrible manège Ejector pour les courageux... Les plus jeunes pourront eux s'essayer à l'art de la grimpe, profiter des structures gonflables interactives, ou approcher les animaux de la ferme pédagogique.

Au-delà des frissons, cette journée est avant tout un moment d'échange, de partage et de découverte des services de la Communauté de communes, tous rassemblés pour l'occasion. Pour vous, les équipes ont conçu une programmation aussi variée que les services publics de proximité qu'ils proposent aux habitants toute l'année. Des ateliers, conférences, et démonstrations, pour tous les âges seront à l'affiche : défis sportifs pour les kids, pêche aux émotions pour les tout-petits, initiation au cirque pour les petits et grands acrobates, atelier de réparation de vélos, découvertes de l'IA ou des métiers de l'informatique, lecture détente dans les

hamacs de la bibliambule... Et pour les plus de 60 ans, un programme sur mesure rythmera la journée : réveil musculaire, visite de Moret, conférences anti-arnaques seront notamment proposés. Une occasion unique de rencontrer les agents, de poser vos questions et de faire le plein d'idées de sorties, de bons plans, d'astuces. Nouveauté 2026, les stands seront organisés par univers : environnement, sport, numérique, culture, petite enfance, séniors... De quoi trouver facilement ce qui vous intéresse et profiter pleinement de la journée. Cerise sur le gâteau, pour vous rafraîchir entre deux découvertes, le centre aquatique ouvrira ses portes gratuitement : bassins, splashpad, pataugeoire et espace bien-être sont accessibles à tous. N'attendez plus pour vous jeter à l'eau. ■

Samedi 23 mai, de 10h à 18h.
Programme complet disponible sur ccmsl.fr
Avec les services Sport, Jeunesse, Culture & Événementiel, Petite enfance, centres sociaux, Développement local, Environnement et Mobilités. France Renov MSL, les conseillers numériques et l'Office de tourisme.
Buvette, food-trucks, brasserie et glacier sur place. Entrée libre et gratuite.
Renseignements : 01 64 70 58 36
sports@ccmsl.com

+ **Séniors : quels sont vos besoins ?**
Lien social, mobilité, autonomie, loisirs en groupe, activités physiques adaptées, reconnexion à la nature ou encore formation : séniors, dites-nous quels sont vos besoins, vos attentes, vos rêves, mais aussi vos envies d'agir. Les centres sociaux MSL ont lancé un groupe de réflexion afin de préparer leurs projets pour les années à venir. Son nom de code : Ressources séniors ! N'hésitez pas à les contacter pour vous inscrire et participer. Prochaine date : jeudi 28 mai à 14h30 à l'Espace Des Habitants à Villemer.
Renseignements, inscriptions
L'Arche : 01 64 70 63 07
Espace des Habitants :
01 64 32 81 83



Ateliers autour de bébé et de la parentalité

Parce qu'accueillir un enfant c'est toujours une belle aventure, mais jamais un long fleuve tranquille, les centres sociaux MSL proposent un programme d'ateliers gratuits pour les parents et futurs parents.

Sommeil, alimentation, émotions, massage bébé, portage physiologique ou encore communication par les signes, ces rendez-vous *Autour de bébé* abordent des thématiques clés du quotidien avec un tout-petit. Pensés comme des temps d'échange entre les familles, de découverte et de partage, ils sont animés par une éducatrice spécialisée. Ces ateliers constituent aussi des temps de répit et offrent aux parents un espace bienveillant pour s'informer, expérimenter et poser leurs questions, tout en

renforçant le lien parent-enfant. Des séances plus ludiques, comme le yoga ou la danse portée, viennent également enrichir la programmation. ■

Prochaines dates :

→ À L'Arche-Maison des Habitants, 16h-17h :

• 3 juin : contées signées et bébé signe

→ À L'Espace des Habitants, 16h-17h :

• 23 mai : Quel jouet/jeu pour quel âge ?

• 20 juin : bobologie

Plus d'infos auprès des centres sociaux
L'Arche : 01 64 70 63 07

Espace des Habitants : 01 64 32 81 83



+ MSL Mag sélectionné pour la Plume d'or

Votre magazine, MSL Mag, est nommé pour la seconde fois au Prix de la presse et de l'information territoriales, organisé par Cap'Com, le réseau qui rassemble plus de 25 000 communicants publics, élus, journalistes et universitaires. MSL Mag est sélectionné dans la catégorie « Plume d'or » pour le portrait de l'artiste Dominique Perréard (n° 69). Il intègre ainsi la shortlist des meilleures publications 2026 !



Festival #jeunesse

Le 27 juin, MSL proposera un événement dédié aux jeunes. Sa programmation imaginée avec un collectif d'ados du territoire sera tournée vers la prévention contre le cyberharcèlement, avec notamment un ciné-débat autour du court métrage *Plongée dans le silence*, réalisé par le collectif (lire p 14-15). Des animations comme des simulateurs de moto GP, un DJ et des spectacles seront aussi de la party !

Samedi 27 juin, Champagne-sur-Seine, Gymnase Léo Lagrange, Cinéma Jean Gabin, de 10h à 18h, entrée libre et gratuite. Buvette et restauration sur place. Renseignements : 07 79 24 53 85



Éducation : comment trouver le juste équilibre ?

Entre conseils contradictoires et injonctions paradoxales, l'éducation des enfants questionne plus que jamais les parents. À l'invitation de Moret Seine & Loing, Claire Japiot, coach en parentalité et ancienne infirmière en pédiatrie et néonatalogie animera une conférence pour vous aider à y voir plus clair. Grâce

à son expérience auprès des tout-petits et des familles Claire Japiot en a acquis la conviction : pour elle, c'est l'équilibre entre structure et douceur, bienveillance et fermeté qui permet aux enfants de bien grandir, pas à pas, sereinement. Pour la rencontrer et échanger avec elle, rendez-vous le 22 mai, à 20h, à la salle des associations de Veneux-Les Sablons

Bienveillance et fermeté, un juste équilibre pour les enfants d'aujourd'hui
Salle des Associations, Veneux-Les Sablons, vendredi 22 mai 2026 à 20h, entrée libre et gratuite.
Rens : 01 60 70 77 60 - petite.enfance@ccmsl.com



Quatuor Magenta

© Morfy

Faites de la musique !

Le 5 juin, MSL célébrera ses 10 ans de partenariat avec les Concerts de poche avec trois temps forts en une soirée : un atelier autour de la création, une première partie assurée par la chorale des habitants et un concert donné, comme toujours, par des virtuoses de la musique classique.

Nathalie Dessaye, Jean-François Ziegel, Caroline Casadesus ou encore Thomas Enhco, en 10 ans, la fine fleur de la scène française et internationale a investi, par l'entremise des Concerts de poche, nos salles des fêtes, églises, écoles, maisons de retraite ou hall de gare pour offrir des moments suspendus aux spectateurs. Des concerts exceptionnels, des rencontres inattendues et des habitants qui se mettent au diapason. Car c'est bien là l'objectif du dispositif : amener la musique là où elle ne va pas d'habitude et encourager tous les publics à passer à l'action. À faire de la musique. Ce nouveau rendez-vous ne fera pas exception. De retour d'une tournée au Canada, les musiciennes du quatuor Magenta accompagnées d'un as de la clarinette, le soliste Pascal Moraguès, feront une halte le 5 juin à Villemer. Ensemble, ils interpréteront du Mozart ainsi qu'en avant première, une création du compositeur Pierre-Alain Braye-Weppe. Juste avant le concert, celui-ci proposera au public

de découvrir les œuvres au programme, mais aussi d'explorer le processus de création. Un atelier très ludique où vous serez à la fois, compositeurs, interprètes et public. Pendant ce temps-là dans les coulisses, 70 de nos habitants, choristes amateurs, mains moites et cœur battant, se prépareront à entrer en scène pour interpréter un extrait des airs qu'ils répètent chaque jeudi à l'Espace des habitants depuis le mois de septembre, sous la direction du chef de chœur Benjamin Vinit. Dès 20h30, les mélodies de *Don Giovanni*, ou de *West Side Story* envahiront la salle, portées par les sonorités chaudes de la clarinette et les cordes sensibles du quatuor... Réservez vite, les places sont limitées et les fans déjà au rendez-vous. ■

Vendredi 5 juin, concert à 20h30, salle des fêtes de Villemer, tarifs : 10 €, plein / 6 € réduit
Réservation : www.concertsdepoche.com ou au 06 76 61 83 91
Atelier de 19h30 à 20h15, gratuit et sans inscription, à l'Espace des Habitants (en face de la salle des fêtes).



Pascal Moraguès

© Rui Moreira



La chorale d'habitants

© Concerts de Poche

+ Et toi, t'en penses quoi ?

Depuis quelques mois, l'équipe Jeunesse MSL propose aux adolescents du territoire des soirées-débats qui font salle comble. Pendant deux heures, les jeunes échangeront avec des spécialistes, autour de thèmes qui les questionnent pour mieux les comprendre et déconstruire les idées reçues, avant de partager un repas. Prochain rendez-vous : vendredi 5 juin, autour de la prévention des risques liés à la conduite chez les jeunes conducteurs (vélo, trottinette, scooter, voiture...)

De 19h à 21h, repas offert, site Prugnat à Moret, renseignements et inscription auprès de Solenne au 07 79 24 53 85 / solenne.lemoigne@ccmsl.com



+ Save the date

Le festival départemental Emmenez-moi revient au château de Paley les 10 et 11 juillet. Une projection de film en plein air (Branché-ciné) à la nuit tombée le vendredi, des visites guidées du pigeonnier, des ateliers et des spectacles rythmeront le week-end. Programme complet à venir sur ccmsl.fr



Photo : Megalli Delporte

À vos paniers !

Le 7 juin, MSL organise son 3^e marché des producteurs et créateurs, pour vous aider à consommer local !

Si vous aimez les produits du terroir, les jolies rencontres et les pièces uniques alors nous vous donnons rendez-vous le 7 juin à Villemer. Vous retrouverez là ces petits fromages de chèvre à la croute bleutée que s'arrachent les gourmets, les toutes premières tomates de la saison pas toujours bien calibrées, mais si gouteuses, de la farine et du pain issus des terres voisines, du miel produit par des abeilles du cru, des boissons savoureuses, ou encore toutes sortes de douceurs. Mais ce n'est pas tout ! En plus des éleveurs, maraîchers, boulangers, brasseurs et apiculteurs, une quinzaine d'artisans créateurs de vêtements, bijoux, céramiques, objets de

déco, ou encore produits cosmétiques seront présents autour de l'Espace des Habitants afin de partager leur passion pour leurs produits et de vous faire découvrir leur savoir-faire. Objectif : prendre le temps de se reconnecter à ce que nous mettons dans notre assiette ou dans nos armoires, à celles et ceux qui nous nourrissent, et de réfléchir à l'impact de nos modes de consommation sur notre environnement. Venez remplir votre panier et faire le plein de bonnes adresses. ■

Dimanche 7 juin de 10h à 18h, rue des Marronniers à Villemer. Entrée libre et gratuite. Animations, buvette et restauration sur place. Renseignements : 01 64 70 58 36 Retrouvez les adresses et points de vente des producteurs du territoire sur notre appli en scannant le QR code ci-contre.



Plan climat : bilan d'étape

Consommation, énergies, mobilités, agriculture... Pour lutter à son échelle contre le réchauffement climatique, la Communauté de communes a lancé son Plan climat-air-énergie. C'était en 2022. Sa mission : permettre au territoire d'atteindre les objectifs fixés par la loi de transition énergétique, préserver et améliorer la

qualité de vie de tous ses habitants et sa biodiversité à l'aide d'un plan d'action sur 6 ans. Arrivé à mi-parcours c'est l'heure du premier bilan pour mesurer le chemin parcouru, rester mobilisé et préparer l'avenir. Si vous voulez en savoir plus, vous pouvez consulter le document disponible en ligne sur ccmsl.fr
Contact : allan.gloaguen@ccmsl.com

+ Bonnes ondes

Le projet podcast au collège continu. Enregistrés par les élèves de Sisley et de Fernand Gregh en présence d'invités et d'experts, de nouveaux épisodes autour du cinéma, ou encore des violences faites aux femmes viennent d'être mis en ligne. N'attendez plus pour écouter la voix de la jeunesse.

À retrouver sur www.ccmsl.fr

+ Comités d'habitants

Pour tous ceux qui souhaitent en savoir plus sur nos centres sociaux et s'impliquer dans la vie des structures, n'hésitez pas à rejoindre les Comités d'habitants. Prochaines dates : mercredi 24 juin, à 18h30, à L'Espace des Habitants, à Villemer et samedi 20 juin à 10h, à L'Arche-Maison des Habitants, à Champagne.

Sur inscription
01 60 70 63 07 / 01 64 32 81 83

+ TSA : les clés pour agir avant l'ortho

Les centres sociaux Moret Seine & Loing proposent des ateliers pratiques animés par l'orthophoniste Julie Milard destinés aux parents en quête de solutions. Au menu : 3 séances pour décrypter les troubles, échanger avec d'autres parents et repartir avec des outils concrets à réutiliser au quotidien. Prochaine session : les mercredis 3, 10 et 17 juin (17h-19h) à la médiathèque de Veneux.

Plus de renseignements auprès de Karine Gacon, référente famille au 06 33 46 90 86 et karine.gacon@ccmsl.com



Louer en toute sérénité

Depuis janvier, la Communauté de communes expérimente le permis de louer dans cinq de ses communes membres volontaires. Objectif : lutter contre l'habitat indigne tout en proposant un accompagnement aux propriétaires.

Plus de 300 logements privés potentiellement indignes ont été recensés au sein du parc immobilier privé sur notre territoire par l'Agence nationale de l'habitat. La moitié d'entre eux serait occupée par des locataires*. Afin de s'assurer que les maisons, studios et appartements proposés à la location, déjà bien trop rares sur le territoire, ne présentent pas de danger pour la santé et la sécurité de leurs futurs occupants, Moret Seine & Loing s'engage dans une politique de prévention et d'amélioration de l'habitat. Dans certains quartiers de Moret-Loing-et-Orvanne, Champagne-sur-Seine, Saint-Mammès, Treuzy-Levelay et Villecerf, où se concentrent ces logements anciens souvent vétustes, les propriétaires qui souhaitent mettre leurs biens en location devront désormais d'abord passer leur permis.

LOUER EN RÈGLE

Plus précisément, ils devront solliciter auprès de la Communauté de communes (pour les biens situés à MLO, Treuzy-Levelay et Villecerf) ou de leur mairie (pour les biens situés à Champagne-sur-Seine et Saint-Mammès) une autorisation préalable de mise en location lors d'une première mise sur le marché

ou d'un changement de locataire. L'objectif de ce dispositif qui fait partie des mesures issues du Plan local de l'Habitat adopté par Moret Seine & Loing en 2024 est double : garantir la décence des logements proposés aux locataires, tout en guidant les propriétaires bailleurs, souvent perdus face aux obligations légales.

ACCOMPAGNER PLUTÔT QUE SANCTIONNER

Pour obtenir ce sésame, désormais obligatoire dans certains secteurs ciblés des cinq communes qui se sont portées volontaires, les propriétaires bailleurs devront en amont déposer un dossier regroupant une dizaine de pièces, notamment différents diagnostics d'ores et déjà obligatoires (performances énergétiques, conformités gaz, électricité, amiante...). Passé cette étape, ils recevront, sous un mois, la visite d'un technicien qui vérifiera in situ les points de contrôle. C'est à la suite de cette visite que le permis pourra être délivré, ou refusé jusqu'à ce que des travaux de mise en conformité soient effectués. Les propriétaires qui passeraient outre ces préconisations s'exposeraient à une amende pouvant s'élever jusqu'à 15 000 euros.

Mais, ce dispositif vise surtout à informer et à soutenir les propriétaires, en particulier ceux qui s'apprêteraient à louer pour la première fois. Moret Seine & Loing, par l'intermédiaire de ses conseillers Habitat spécifique et France Rénov' peut les accompagner et les orienter vers des aides à la rénovation, comme celles proposées dans le cadre du PLH de la Communauté de communes et dispenser des conseils pour améliorer la performance énergétique de leur bien et ainsi anticiper les évolutions réglementaires. En effet, si les logements classés G au DPE sont déjà exclus du marché locatif, les F le seront à leur tour en 2028.

UNE EXPÉRIMENTATION DE 18 MOIS

Testé jusqu'en 2028, ce permis de louer concerne pour le moment quelques centaines de logements dans des zones identifiées par les élus communaux pour leurs enjeux d'habitat indigne. Un bilan permettra d'évaluer son efficacité et son éventuelle extension à d'autres secteurs, d'autres communes. ■

Contacts, modalités, liste des pièces à fournir sur www.ccmsl.fr

* Données Anah 2017 - diagnostic Plan local de l'habitat Moret Seine & Loing



Collectif jeunes MSL

Silence, moteur, action !

Ils ne se connaissent pas. Ils avaient en commun l'envie de s'investir, une certaine curiosité pour le cinéma et quelque chose à dire sur un sujet qui les touche au cœur : le harcèlement sur les réseaux.



Jour 1

Le scénario

Tout commence par des bonjours timides. Aux côtés de Solenne, Éva, chargé de production d'Atelier B, et Charlotte, scénariste, accueillent les jeunes pour une semaine hors du commun. Chacun se présente. Salim est venu « pour le jeu d'acteur ». Louise espère « découvrir le monde du cinéma de l'intérieur ». Et puis, ça démarre fort. Dès 11h30, l'histoire est là, imaginée et construite par les jeunes. Charlotte auteure chevronnée – elle écrit pour les séries HPI et Flashback pour TF1 – est bluffée. « Il y a 24h, il n'y avait rien. Et maintenant, nous avons cette histoire qui a du sens, de la profondeur. Ils ont tous eu de bonnes idées, dès le début ». Dans l'après-midi, en groupes, ils affinent la psychologie des personnages. Puis, au fil des lectures à voix haute, le casting se dessine.

Le film : l'histoire ? Où le voir ?

Le court-métrage sera projeté gratuitement au cinéma Jean Gabin, samedi 27 juin au cours du Festival#Jeunesse MSL co-organisé par le collectif de jeunes, la ville de Champagne-sur-Seine et la Communauté

de communes (lire p10). La projection sera suivie d'un débat sur le cyberharcèlement mené par jeunes. Pour en savoir plus, rdv sur nos réseaux : making of, bande-annonce, des surprises vous attendent en juin

Titre : Plongée dans le silence
Durée : 4 minutes
Le pitch : Emilie, 14 ans est une ado plutôt timide. Elle est nouvelle au collège. Sa

vidéo de danse sur Tik Tok fait le bad buzz. Les commentaires, insultes, moqueries fusent. Son amie Julia n'a rien vu. Emilie craque.



Jour 2

Casting et préparation du tournage

La journée va être déterminante : tout doit être parfaitement organisé pour pouvoir tourner le lendemain. Le casting est annoncé Lyllou jouera le rôle-titre. Les jeunes prennent du métier et acièrent du vocabulaire de pro ! « Aujourd'hui on va concevoir le story-board plan par plan, faire le



dépouillement pour n'oublier aucun accessoire ou costume et un plan de travail pour savoir, dans quel ordre on tournera et enfin, faire le repérage des décors », explique Éva. La journée se termine sur les répétitions de la chorégraphie du générique. L'ambiance est à son comble.



Jour 3

Le grand jour : le tournage

L'équipe technique débarque tôt : Martin le réalisateur, Estéban l'ingénieur du son et Eva sont à pied d'œuvre. Lumières installées, micros vérifiés, caméra en place, vient le briefing et le moment de « tout donner ». S'en suivent huit heures de tournage au centre aquatique et dans les locaux de la communauté de communes. Clap, script, lumière, caméra, tout le monde teste, s'essaye à la technique comme à la comédie : chacun met la main à la pâte. Le soleil tape, les scènes se répètent, les fous rires ponctuent la journée éprouvante. Et pourtant, personne ne lâche. « Les jeunes sont hyper réceptifs, hyper curieux. Ce n'est pas facile de tourner huit heures d'affilée, même pour des professionnels, mais je les ai trouvés top réagit Martin. Lyllou alias Emilie a une aisance devant la caméra, c'est impressionnant. »

Jour 4

Le montage

Dès le lendemain du tournage, Roxanne, la monteuse, prend les commandes mais très vite, les jeunes s'emparent des outils. Ils se plongent dans le visionnage de toutes les prises pour choisir celles qui feront le film. Les garçons, Salim, Kentin et Naëlyo proposent leur propre version court-métrage qu'ils ont monté en autonomie. Les filles, elles, improvisent un bêtisier. « Le montage, contrairement aux idées reçues, c'est bien plus artistique que technique. Un film peut renaitre lors de cette étape, être complètement repensé » indique Roxanne.

LE CASTING

- Emilie, la jeune fille harcelée : **Lyllou**
- Kentin, le témoin défenseur : **Salim**
- Julia, la copine d'Emilie : **Lilia**
- Sacha, le harceleur : **Kenzo**
- Le groupe des filles, les harceleuses : **Louise, Eléana et Lola**
- Le groupe des garçons, les témoins actifs : **Islem, Naëlio, Kentin, Colin**



Jour 5

Final cût et visionnage

Dernier jour. Visionnage. Les rires, les applaudissements, les « c'est incroyable ! » fusent. La joie explose. Quelques larmes font briller les regards. « J'étais un peu émue quand on a regardé le film tous ensemble confie Éva. C'est un défi réussi. Tout le monde s'est amusé, a pris du plaisir. » Salim rayonne : « Je suis impatient de voir la réaction du public à la projection. » Car ce film, les jeunes, qui pour beaucoup sont engagés au sein de juniors associations dans leurs villages, l'ont fait avec un objectif en tête : dissuader les harceleurs de passer à l'acte. « Moi, je joue le rôle du méchant confie Kenzo, mais ce que montre le film, c'est qu'en fait mon personnage a lui aussi été harcelé avant de devenir harceleur. » Ensemble, ils ont mis tout leur coeur pour tenter de faire évoluer les mentalités en posant leurs regards, à hauteur d'ados, sur ce fléau, et nous offrir des pistes de réflexion pour briser le cercle vicieux du harcèlement. « C'est utile ce qu'on a fait cette semaine » se félicite le groupe de filles.



Première réunion du conseil communautaire, mercredi 8 avril.



Qui sont les nouveaux élus de Moret Seine & Loing ?

Après le renouvellement de l'assemblée, les nouveaux élus se mettent au travail. Découvrez leurs profils, leurs priorités et les projets qu'ils souhaitent mener pour Moret Seine & Loing et ses habitants.

Lors des élections des 15 et 22 mars dernier, en glissant le bulletin dans l'urne vous avez non seulement voté pour élire les membres du conseil municipal de votre ville ou village, mais aussi dans un seul et même geste citoyen vos représentants au sein de votre Communauté de communes, Moret Seine & Loing. Alors que son nouveau Président vient d'être désigné, le 8 avril dernier, par l'assemblée qui se réunissait pour la toute première fois de la mandature, nous vous proposons dans ces pages de découvrir

les femmes et les hommes qui vont vous représenter pendant les six prochaines années (pages 18-19). Puis, en pages 20-21, place au jeu des questions/réponses. Nous vous proposons quelques repères pour mieux comprendre le rôle, l'histoire et le fonctionnement de la communauté de communes, avant de découvrir aux côtés de celui qui vient de prendre la tête de l'exécutif, le nouveau président de MSL, Dikran Zakeossian (interview pages 22-23) quels seront les grands axes de réflexion, les projets et chantiers qui devraient être menés au cours des six ans à venir. ■



Voici vos nouveaux conseiller·e-s communautaires.
Vous les avez élu·e-s le 22 mars dernier
lors des élections municipales.

Vos nouveaux élus

Le président de MORET SEINE & LOING



DIKRAN ZAKEOSSIAN
Président de la Communauté
de communes Moret Seine & Loing
Maire de Moret-Loing-et-Orvanne

Les vice-présidents



ALAIN MOMON
VP en charge de
l'Aménagement du
territoire et de l'Habitat
Maire de Vernou-La Celle



MÉLANIE LAMOTTE
VP en charge de
l'Environnement, du Climat
et de la Biodiversité
Maire de Villecerf



PHILIPPE PÉRADON
VP en charge de la Promotion
du territoire, du Tourisme
et du Développement rural
Maire de Ville-Saint-Jacques



**LESLIE HALLEUR
ÉCHAROUX**
VP en charge de l'Enfance,
de la Jeunesse et des Sports
Maire de Saint-Mammès



JEAN-CLAUDE BELLIOU
VP en charge de
l'Administration générale
et des Finances
Maire de Nonville



BRUNO MICHEL
VP en charge du
Développement économique,
de l'Attractivité,
de l'Innovation et de l'Emploi
Maire de Thomery



**NATHALIE
LIGNON CACHET**
VP en charge de la Cohésion
sociale, du Handicap,
de la Santé publique
et du Vieillessement
Maire de Villemaréchal



MICHEL GONORD
VP en charge de la
Mutualisation et de la
Coopération territoriale
Maire de Champagne-
sur-Seine



STÉPHANE COLAS
VP en charge de la Maîtrise
des risques, des Secours et
de la Sécurité publique
Maire de Montigny-sur-Loing



PATRICIA PILLOT
VP en charge
du Transport et
des Mobilités
Maire de Treuzy-Levelay



**JEAN-FRANÇOIS
GUIMARD**
VP en charge de la Gestion
des espaces publics,
et des Services de proximité
Maire de Nanteau-sur-Lunain



TRISTAN GREILLOT
VP en charge de la Culture
et de la Vie associative
Maire de Flagy



PASCAL VERRIÈLE
VP en charge
du Patrimoine bâti,
de la Sobriété et
de l'Énergie
Maire de Dormelles



**FRANCK
BEAUFRETTON**
VP en charge
des Ressources humaines
Maire de Villemer



CÉLINE ROCHER
Conseillère
communautaire
Maire de Paley



CAROLE LOVERGNE
Conseillère communautaire
Maire de Remauville



CAROLINE DECROIX
Conseillère communautaire
de Saint-Mammès



DAVID REVERCHON
Conseiller communautaire
de Saint-Mammès



JOËL SURIER
Conseiller communautaire
de Saint-Mammès



KATHERINE BRAULT
Conseillère communautaire
de Thomery



ÉTIENNE TROUBAT
Conseiller communautaire
de Thomery



CAROLINE DESTORS
Conseillère communautaire
de Thomery



VANESSA GANDON
Conseillère communautaire
de Vernou-La Celle-sur-Seine



PASCALLE PALARD
Conseillère communautaire
de Vernou-La Celle-sur-Seine



DOMINIQUE REGNERY
Conseiller communautaire
de Villemaréchal



LUCIANO BONIO
Conseiller communautaire
de Champagne-sur-Seine



STÉPHANIE COLUCCI
Conseillère communautaire
de Champagne-sur-Seine



GAËTAN GIRY
Conseiller communautaire
de Champagne-sur-Seine



**CHRISTINE
GRONGNARD**
Conseillère communautaire
de Champagne-sur-Seine



ALICE JOMIER
Conseillère communautaire
de Champagne-sur-Seine



DIDIER KERIGER
Conseiller communautaire
de Champagne-sur-Seine



SOPHIE ROUZAUD
Conseillère communautaire
de Champagne-sur-Seine



AGNÈS DUCREUX
Conseillère communautaire
Maire de La Genevraye



MATHIAS CHAPLAIN
Conseiller communautaire
de Montigny-sur-Loing



ISABELLE COSTERIZANT
Conseillère communautaire
de Montigny-sur-Loing



MARC ATLAN
Conseiller communautaire
de Moret-Loing-et-Orvanne



SOUHEIR BAYADO
Conseillère communautaire
de Moret-Loing-et-Orvanne



VÉRONIQUE BOZEC
Conseillère communautaire
de Moret-Loing-et-Orvanne



SOPHIE BROSSET
Conseillère communautaire
de Moret-Loing-et-Orvanne



MIREILLE EYRIGNOUX
Conseillère communautaire
de Moret-Loing-et-Orvanne



**JEAN-PHILIPPE
FONTUGNE**
Conseiller communautaire
de Moret-Loing-et-Orvanne



JULIEN FOSSAY
Conseiller communautaire
de Moret-Loing-et-Orvanne



KATELL GAUDIN
Conseillère communautaire
de Moret-Loing-et-Orvanne



BRICE GRUET
Conseiller communautaire
de Moret-Loing-et-Orvanne



**STÉPHANE
GRÉAU-CROS**
Conseiller communautaire
de Moret-Loing-et-Orvanne



JOËLLE MANIGHETTI
Conseillère communautaire
de Moret-Loing-et-Orvanne



**GÉRALDINE
PARCHOWSKI**
Conseillère communautaire
de Moret-Loing-et-Orvanne



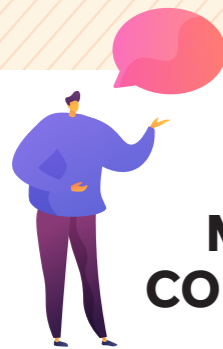
ÉDOUARD POUILLIER
Conseiller communautaire
de Moret-Loing-et-Orvanne



PATRICK SEPTIERS
Conseiller communautaire
de Moret-Loing-et-Orvanne
Conseiller départemental



OLIVIER THÉOT
Conseiller communautaire
de Moret-Loing-et-Orvanne



Le saviez-vous ?

MIEUX CONNAÎTRE VOTRE COMMUNAUTÉ DE COMMUNES EN QUESTIONS/RÉPONSES



Une Communauté de communes, ça sert à quoi ?

- a) À faire ensemble ce que les communes ne pourraient pas faire seules
- b) À remplacer les communes
- c) À exercer des compétences définies par la loi

Réponses a et c

L'esprit d'une communauté de communes ? Faire avancer ensemble un territoire tout en s'entraînant entre voisins. Les intercommunalités n'ont pas vocation à remplacer les communes, mais elles exercent à leur place des compétences qui sont définies dans leurs statuts et par la loi. Elles s'occupent donc de sujets qui dépassent l'échelle d'une seule ville ou village, par exemple le développement économique et touristique, les transports, le logement, l'aménagement. Elles créent et gèrent des équipements et des services qui seraient trop coûteux pour les seules communes. Par exemple, Moret Seine & Loing gère des équipements sportifs comme le centre aquatique, ou encore les crèches. En résumé, faire partie d'une communauté permet de réaliser ensemble ce que seules les communes ne pourraient pas faire faute de moyens financiers et humains.

Comment sont déterminées les compétences ?

- a) Elles sont imposées par la loi
- b) Elles sont choisies par la communauté
- c) C'est l'Europe qui décide

Réponse a et b

Tout comme les mairies gèrent (entre autres) l'état civil, ou la restauration

scolaire, les départements les collèges ou l'aide sociale, les intercommunalités ont elles aussi leurs compétences incontournables. Si certaines sont obligatoires et doivent être de fait exercées (développement économique et touristique, gestion des milieux aquatiques et prévention des inondations...) d'autres, facultatives ou librement définies peuvent être ajoutées à ces figures imposées par la loi, en fonction des besoins du territoire et de ses habitants. Elles peuvent être redéfinies notamment après une élection.

Quel est le rôle du conseil ?

- a) Il a un rôle consultatif
- b) Il délibère et prend les décisions
- c) Il prépare les projets de décisions

Réponse b

Le conseil communautaire est l'organe décisionnel d'une communauté de communes : il vote le budget, définit les grandes orientations (développement économique, aménagement du territoire) et lance les projets communs. Le président dirige les débats et exécute les décisions. Le conseil se réunit au moins une fois par trimestre et les séances sont publiques. Les comptes-rendus sont ensuite accessibles à tous sur le site Internet de la collectivité ccmsl.fr.

Combien d'élus siègent au conseil communautaire de Moret Seine & Loing ?

- a) 50
- b) 18
- c) 51

Réponse c

Les conseillers et conseillères

communautaires sont 51. Toutes les communes n'ont pas le même nombre de représentants. Celui-ci est calculé en fonction de la population. Plus la commune est peuplée, plus elle a de représentants au sein du conseil. Mais toutes sont représentées par au moins un conseiller, en général le maire. Notre commune la plus peuplée, MLO, dispose ainsi de 16 sièges et les villages ruraux moins peuplés de 1 à 2 sièges.

Comment sont élus les Conseillers communautaires ?

- a) Ils sont choisis par les maires
- b) Ils sont élus par les citoyens au suffrage universel direct
- c) Ils sont désignés par le Préfet

Réponse b

Contrairement aux idées reçues, ils sont élus au suffrage universel direct. Lors des dernières élections, les 15 et 22 mars, que votre bulletin ait comporté deux listes de candidats (municipale à droite/communautaire à gauche) ou une seule comme c'est le cas pour les communes de moins de 1000 habitants, vous avez élu vos représentants au sein de MSL. À noter : dans les communes de moins de 1000 habitants, les conseillers sont automatiquement les premiers de la liste.

Comment est choisi le président ?

- a) C'est toujours le maire de la commune la plus peuplée
- b) C'est le doyen de l'assemblée
- c) Ce sont les membres du conseil qui votent à bulletin secret

Réponse c

L'élection du président, comme pour le



Alain Momon, élu premier vice-président, lors du conseil communautaire du 8 avril.

maire, a lieu lors de la toute première réunion de l'assemblée. Ce sont les membres du conseil qui votent à bulletin secret. À Moret Seine & Loing, cette élection s'est tenue le 8 avril. Deux membres du conseil se sont portés candidat pour la présidence, Michel Gonord (Champagne) et Dikran Zakeossian (MLO). Ce dernier a été élu avec 27 voix, soit 53 % des suffrages. L'élection de 5 premiers vice-présidents proposés par le président a suivi ce vote. Il s'agit d'Alain Momon, de Mélanie Lamotte-Picot, de Philippe Péradon, de Leslie Halleur Écharoux et de Jean-Claude Belliot.

Parité, moyenne d'âge : quel est le visage du conseil 2026 ?

- a) 70% d'hommes et 85 ans de moyenne d'âge
- b) 75% de femmes et 47 ans de moyenne d'âge
- c) 47% de femmes et 54 ans de moyenne d'âge

Réponse c

L'assemblée fraîchement élue est composée de 27 hommes et de 24 femmes. Les femmes, plus nombreuses qu'au précédent mandat, représentent désormais 47% des membres du conseil, soit 5 % de plus qu'en 2020. La parité au sein des listes étant dorénavant la règle dans toutes les communes, y compris celles de moins de 1000 habitants, le résultat ne s'est pas fait attendre. À noter, en

2020, la moyenne nationale atteignait péniblement 35,8 %. La nouvelle assemblée mêle également toutes les générations. Le plus jeune de nos élus, Julien Fossay (MLO) a 21 ans et le doyen, Étienne Troubat (Thomery) 76 ans. La moyenne d'âge des conseillers est aujourd'hui de 54 ans. Enfin, en toute logique, les élus représentant les communes urbaines et rurales constituent 68% de l'assemblée, contre 32 % pour les ruraux.

Quel âge a Moret Seine & Loing ?

- a) 24 ans
- b) 54 ans
- c) 80 ans

Réponse b

Votre Communauté de communes vient de fêter ses 54 ans. Son origine ? À l'aube des années 70, sept communes (Moret-sur-Loing, Écuellles, Épisy, Montarlot, Saint-Mammès, Villecerf et Villemer) décidèrent de fonder, le District de la région de Moret-sur-

Loing pour pouvoir construire une piscine, une caserne de pompiers puis un collège (Alfred Sisley). Cette structure est devenue communauté de communes en 2002, bien avant qu'en 2010 l'appartenance à une intercommunalité ne soit rendue obligatoire pour toutes les communes françaises. Au fil des adhésions, Moret Seine & Loing s'est progressivement agrandie, jusqu'à atteindre aujourd'hui 18 villes et villages membres.

Comment l'interco finance-t-elle ses projets et son fonctionnement ?

- a) En levant des impôts
- b) Grâce à des dotations de l'État
- c) Grâce au financement participatif

Réponse a et b

Une communauté de communes dispose de ressources provenant des impôts locaux (payés par les habitants et les entreprises), de dotations de l'État, et des participations des communes membres. Ses services génèrent aussi des recettes (piscines, accueil de loisirs...). Elle reçoit également des subventions de partenaires comme la Caf, le département, la Région pour financer des actions et projets ciblés ainsi que des fonds pour équilibrer les richesses entre territoires. Ces moyens servent à gérer les services publics de proximité partagés par l'ensemble du territoire. Chaque année, elle vote un budget, à l'équilibre entre dépenses et recettes. À MSL le budget 2026 prévisionnel s'élève à 45 049 639 €. Il a été voté le 29 avril. Son détail sera très prochainement accessible sur le site Internet ccmsl.fr.

L'ADHÉSION DES COMMUNES : LES DATES CLÉS

- 1972 : Moret-sur-Loing, Écuellles, Saint-Mammès, Épisy, Montarlot, Villecerf et Villemer
- 2001 : Vernou-La-Celle-sur-Seine et Ville-Saint-Jacques,
- 2002 : Veneux-Les Sablons et

Thomery,

- 2003 : Champagne-sur-Seine,
- 2009 : Montigny-sur-Loing,
- 2010 : La Genevraye, Nanteau-sur-Lunain, Nonville, Paley, Remauville, Saint-Ange-le-vieil, Treuzy-Levelay, Villemaréal,
- 2012 : Dormelles,
- 2017 : Flagy.



Entretien avec Dikran Zakeossian

« LES PROJETS SERONT DÉBATTUS ET CONSTRUITS DE FAÇON COLLÉGIALE AVEC LES ÉLUS DU TERRITOIRE »

Clarifier les compétences, renforcer les liens et les solidarités entre les communes, dynamiser l'action publique en faveur de l'économie, du tourisme, ou de la transition énergétique : le nouveau Président de Moret Seine & Loing nous fait part de sa vision de la communauté de communes et de son projet pour l'avenir du territoire.

Les administrés de Moret-Loing-et-Orvanne vous connaissent bien, mais pourriez-vous vous présenter aux autres habitants de Moret Seine & Loing, en nous parlant de votre parcours et de ce qui a nourri votre engagement public ?

Je suis ingénieur agronome de formation. Au cours de ma vie professionnelle, j'ai essentiellement travaillé sur des sujets liés à l'environnement, à l'agriculture, au développement rural ainsi qu'à l'évaluation de l'action publique dans ces domaines. Ce sont des questions qui me tiennent à cœur, et qui sont à la racine de mes premiers engagements dans la vie locale. Je me suis d'abord engagé autour de l'action éducative, de l'enfance, avec la volonté d'apporter aux plus jeunes une alimentation durable dans les cantines scolaires à partir de circuits courts, en lien avec des producteurs locaux. Avec les AMAP et le climat, ce sont ces combats qui m'ont amené à conduire une liste citoyenne et à devenir maire de Moret-Loing-et-Orvanne en 2020 et à nouveau cette année, alors qu'au départ, cela ne faisait pas partie de mes plans.

Qu'est-ce qui a motivé votre candidature à la présidence de la communauté de communes ?

Rempoter la mairie de MLO c'était déjà un défi ambitieux : il fallait faire vivre et organiser une petite communauté composée de cinq communes aux profils très différents – du village nature d'Épisy au pôle gare qu'est Veneux, en passant par la ville ouvrière d'Écuelles, le petit village de Montarlot et la cité historique de Moret. Sur un territoire en quête de repères, l'enjeu était de rassurer, de préserver les équilibres et de transformer la diversité en force, en proposant un projet commun pour dépasser les craintes et les divisions. Aujourd'hui, à l'échelle de la communauté de communes, la motivation est la même : apporter cette approche collaborative et construire une communauté ouverte, où chacun retrouve sa place et l'envie de travailler avec ses voisins. Brigner la présidence, c'était aussi dans l'idée de mettre mes compétences en politiques publiques et en développement au service d'un projet commun, porteur de sens pour l'ensemble des élus, l'ensemble du territoire.

Lors du premier conseil communautaire au cours duquel vous avez été élu, aux côtés des 5 premiers vice-présidents que vous avez proposés, vous avez insisté sur l'importance de la collégialité. Pourriez-vous nous en dire plus ?

Suite aux élections, des nouveaux maires et conseillers ont été élus (lire p 24 -26), le territoire connaît un fort renouvellement. Et moi, j'ai envie de m'appuyer sur des élus d'expérience, mais aussi d'impliquer une grande partie de ces nouvelles forces vives. L'objectif, c'est que tout le monde se sente embarqué, que l'ensemble des élus puissent investir pleinement la communauté de communes, qu'ils la connaissent mieux, qu'ils se l'approprient davantage. Qu'ils participent ! Nous avons amorcé une réflexion autour de notre gouvernance pour aller dans ce sens.

Comment envisagez-vous votre rôle de président ?

Mon rôle en tant que président sera de donner une impulsion, un nouvel esprit, un nouveau dynamisme au territoire tout en étant garant des équilibres, des solidarités indispensables entre nos différentes

communes, rurales et plus urbaines. L'idée, c'est de proposer une vision plus claire de notre projet, de fixer un cap. Être président, c'est aussi à mon sens être garant de la lisibilité et de l'efficacité, de l'utilité de nos politiques. En bref, dire ce que l'on fait, pourquoi on le fait et arriver à mesurer la portée de nos actions.

Comment cela va-t-il se traduire concrètement ?

Et bien par exemple, si l'on parle de petite enfance, être en capacité de mesurer la part des besoins d'accueil que l'on arrive à couvrir commune par commune. Donc, avancer sur des choses très concrètes.

Cela suppose une redéfinition des compétences exercées par MSL ?

Oui. L'une des priorités sera de clarifier nos compétences, notamment l'équilibre entre ce qui relève du service aux habitants et ce qui relève du service à la commune. Ce sont deux approches un peu différentes, qui peuvent être complémentaires. Pour moi, la communauté est à la fois au service de ses habitants et de ses communes, c'est l'esprit dans lequel il nous faudra travailler.

Pourriez-vous nous donner un exemple ?

Les manifestations et festivités, cela fait partie des choses que la communauté de communes fait aujourd'hui très bien. Mais, doit-on mettre l'accent sur le développement de ces manifestations propres à MSL, ou venir en appui à celles que mènent nos communes, ça, c'est un vrai choix. Il faut à la fois clarifier l'équilibre entre ces deux volets, services aux habitants et aux communes, mais aussi le champ de nos compétences qui sont très nombreuses, et pour certaines exercées de manière partielle. Aujourd'hui, on a un petit peu de ci, un petit peu de ça. On va faire un peu de culture, un peu de soutien au commerce local. Pour pouvoir se mettre en mouvement, atteindre les objectifs que l'on se sera fixés ensemble et être efficaces, il faut que chaque projet s'inscrive dans une politique d'ensemble et que chacun sache qui fait quoi, entre



Dikran Zakeossian, lors de son discours de candidature, le 8 avril devant l'assemblée des élu.e.s.

« L'une des priorités sera de clarifier nos compétences. »

les communes et la communauté. Il faut que nos compétences nous permettent de traiter nos sujets davantage dans leurs globalités pour aller au fond des choses.

Jeunesse, économie, environnement...

Quelles seront les priorités ?

Sans griller les étapes, car les projets seront débattus et construits de façon collégiale avec les élus du territoire, de grandes lignes font d'ores et déjà consensus. Sur les volets petite enfance et jeunesse, il faut consolider nos acquis et optimiser le déploiement de nos actions sur le territoire. Nous allons renforcer le soutien de proximité aux communes, pour être davantage à leurs côtés au quotidien, mais aussi développer la mutualisation. Nous allons travailler à dynamiser notre développement économique, à préciser nos intentions sur le volet culturel, et investir vraiment l'axe climat, énergie, nature. Je pense que la nature résonne

profondément avec notre identité, et rejoint l'axe tourisme. Avec l'ouverture prochaine du nouvel office à la Grange des Graillons, c'est le moment idéal pour définir clairement ce que l'on veut promouvoir et comment en faire un atout majeur pour faire connaître et aimer notre territoire.

Ce territoire, quels liens entretenez-vous avec lui ?

Je ne suis pas né ici, mais en Bulgarie. J'ai beaucoup burlingué enfant et adolescent avec ma famille. Je suis arrivé ici, à MLO, il y a 25 ans, un peu par hasard, mais mon attachement a grandi à mesure que je découvrais ce territoire. Ici, on a tout ce qu'il faut pour être heureux. Des gens très engagés, un grand nombre d'associations, une énergie exceptionnelle. On a une histoire qui est remarquable et tous ces paysages d'eau, cette nature que les artistes ont su capter. C'est juste magnifique. Mais, à mon sens, pendant trop longtemps, on s'est définis par rapport à nos voisins, que sont Fontainebleau, ou Montereau ou Nemours. Il faut que l'on prenne davantage conscience de notre richesse, et que l'on arrive à renforcer notre identité, à la raconter, à la partager. Que l'on puisse être conscient de ce qui fait notre particularité, notre force. Moi, c'est aussi cela qui me motive. ■



Portraits Les nouveaux maires

LA COMMUNAUTÉ DE COMMUNES ACCUEILLE UNE NOUVELLE GÉNÉRATION DE MAIRES. PLUS JEUNES, PLUS PARITAIRES. PORTRAITS EXPRESS DE CELLES ET CEUX QUI FAÇONNERONT LE TERRITOIRE DE DEMAIN.



MÉLANIE LAMOTTE
Villecerf

À 48 ans, Mélanie Lamotte-Picot succède à François Deysson à la tête de Villecerf, un rôle qu'elle a préparé avec rigueur : master en pilotage des politiques publiques en 2025 et six années d'expérience terrain comme adjointe au « vivre ensemble », où elle s'est particulièrement investie pour la jeunesse et la communication. Son credo ? La force du collectif et de l'esprit d'équipe. Originaire de Loire-Atlantique, elle a posé ses valises à Villecerf en 2009, sans renoncer à son âme voyageuse. Ses expériences au Canada ou en Afrique du Sud ont forgé son ouverture et sa capacité d'adaptation.

Ingénieure-géologue et naturaliste de formation, elle met aujourd'hui ses compétences au service de projets communaux comme, entre autres, le développement d'un espace naturel sensible le long des berges de l'Orvanne, la création d'une commission élus-habitants, sur le thème de l'environnement et de la biodiversité sans oublier le soutien aux associations et au commerce local.

Elle a été élue vice-présidente de MSL en charge de l'Environnement, du Climat et de la Biodiversité.

LESLIE HALLEUR ÉCHAROUX
Saint-Mammès

Leslie Halleur Écharoux, maire de Saint-Mammès, incarne une nouvelle voi(e)x, une nouvelle génération d'élus, alliant exigence et humanité. Elle grandit à Thomery avant de s'ancre durablement sur le territoire, à Veneux-Les Sablons puis à Saint-Mammès. Engagée dans la vie associative, notamment à travers le chant, elle y développe une approche fondée sur la transmission de

repères, en accompagnant les adhérents qu'elle encadre autour de valeurs de respect, de solidarité et de sens du collectif, notamment à travers des actions à vocation caritative. Diplômée d'un Master en ressources humaines et professionnelle



engagée dans la fonction publique, elle s'engage localement en 2020 en tant qu'adjointe au maire en charge des affaires scolaires, avec la conviction que l'action publique se construit avec les habitants. Première femme maire de la commune, elle porte une ambition claire : moderniser la gouvernance locale, renforcer la démocratie participative, favoriser la co-construction avec les habitants et agir avec rigueur au service de

l'intérêt général et du lien social.

Elle a été élue vice-présidente de MSL en charge de l'Enfance, de la Jeunesse et des Sports.

PASCAL VERRIÈLE
Dormelles

Pascal Verrière, nouveau maire de Dormelles, incarne lui l'attachement à la terre. Agriculteur depuis 40 ans, il a repris l'exploitation familiale au sein de laquelle il a grandi. Engagé, il a présidé la FDSEA locale avant d'en devenir secrétaire général, tout en portant des responsabilités



syndicales régionales et départementales. C'est poussé par les habitants, qu'il a pris la décision de briguer la mairie qu'il a remportée avec 59 % des suffrages. Ses priorités ?

Préserver et valoriser le village : soutien aux commerces locaux, en particulier la boulangerie, mutualisation des infrastructures sportives avec les communes voisines, et renforcement de l'accès aux soins pour les aînés. Sans oublier la sécurité routière, en lien avec la gendarmerie.

Il a été élu vice-président de MSL en charge du Patrimoine bâti, de la Sobriété et de l'Énergie.

CAROLE LOVERGNE
Remauville

« J'aime mon village, j'aime ma campagne » dit fièrement Carole Lovergne, la nouvelle maire de Remauville. Même si elle ne regrette pas ses trente années de vie à Courcouronnes. En 2016, après une carrière de comptable, puis de manager à EDF, elle cherche une maison pour sa retraite, c'est



à Remauville qu'elle s'installe. Son engagement dans l'équipe municipale démarre en tant que première adjointe, en 2020. Lorsqu'elle est élue maire, elle se dit de manière pragmatique qu'elle va pouvoir mener à bien les dossiers en cours. Parmi les projets à venir : l'enfouissement des lignes électriques, la restauration de l'église et des travaux de signalisation de la voirie, car, selon elle, la vitesse sur la route est un fléau. Quand on la questionne sur son sens du service

public, elle répond qu'elle veut rendre service aux gens, avec de l'accompagnement, en étant à l'écoute. Elle pense à tous ses administrés, les jeunes, les actifs, et elle tient à ce que les seniors sachent que la municipalité est là pour les soutenir.

CÉLINE ROCHER
Paley

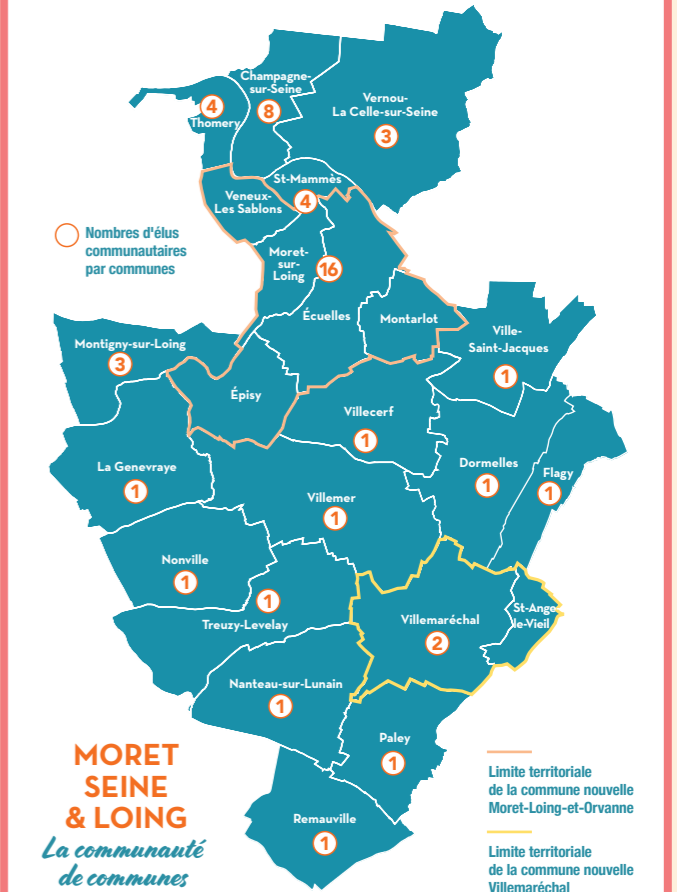
« Paley, c'est mon cœur, ma vie ! » Après deux mandats en tant que conseillère municipale, Céline Rocher prend à 46 ans les rênes de ce



Céline Rocher
a grandi, non loin de la ferme de son grand-père, déjà élu en son temps.

village de 483 âmes, où elle a grandi, non loin de la ferme de son grand-père, déjà élu en son temps. Comptable depuis 27 ans au sein d'une entreprise de surgelés, elle s'est jetée dans cette aventure comme on se lance un challenge personnel. L'origine de son engagement : la volonté de préserver l'âme, le charme et la souveraineté de Paley. Dynamiser le village sans le dénaturer. Au programme : rénovation de la salle du temps libre, création d'un city stade pour favoriser les

Les communes de Moret Seine & Loing



rencontres, et, pourquoi pas, une première fleur aux Villages fleuris. Pour tout cela avec son équipe, elle n'hésite pas à solliciter l'aide de communes voisines dont beaucoup sont désormais dirigées par des femmes. Une solidarité féminine qui n'est pas pour lui déplaire, elle qui se décrit comme très maternelle et qui a à cœur de rassembler et de n'oublier personne, ni les nombreux seniors du village, ni les jeunes.

AGNÈS DUCREUX
La Genevraye

À 64 ans, après plusieurs mandats en tant que conseillère municipale puis adjointe, Agnès Ducreux est aujourd'hui maire de



La Genevraye. Arrivée à Cugny en 1987, au lendemain de la fermeture de la dynamiterie, cette ambulancière s'est investie sans compter pour redonner vie au hameau endormi, puis au village tout entier. Avec son mari, elle y a lancé la Fête des plantes, qui a redonné des couleurs et de la vigueur au village, et contribué à attirer de nouveaux

habitants et même quelques artisans séduits par le charme de la cité. Un pied ancré dans le passé et l'autre en marche vers l'avenir, Agnès Ducreux, a aussi été successivement coordinatrice d'un syndicat intercommunal d'animation pour les enfants, et présidé l'association Le Genévrier qui a publié en 2023 une monographie sur l'histoire singulière du village, qu'elle connaît comme sa poche. Ses priorités pour ce mandat ? Transformer une longère en salle communale pour offrir, enfin, un lieu de rencontre aux habitants et aux associations, réhabiliter les allées bordées de haies et de platanes centenaires qui font partie du patrimoine du village, préserver l'école, sans oublier son vœu le plus cher : perpétuer la solidarité, héritée de l'époque ouvrière, qui fait la force de son village.

TRISTAN GREILLOT Flagy

Si vous fréquentez les apéros-concerts, vous avez probablement déjà croisé Tristan Greillot qui à 37 ans, a pris la tête de la mairie de Flagy lors des dernières élections municipales. Installé depuis dix ans dans la commune, Tristan Greillot qui a grandi



non loin de là, à Ville-Saint-Jacques, est rapidement devenu une figure du village. Jusqu'ici conseiller municipal en charge

de la communication, il a contribué à faire de ces soirées estivales des rendez-vous incontournables qui font rayonner la commune. Ces dernières années, son parcours professionnel au sein de start-up dans les domaines du numérique et de l'innovation, l'a conduit à piloter des projets, en France et à l'international, alliant gestion, créativité et stratégie sans jamais perdre de vue, ni son

Le credo de Tristan Greillot : faire des habitants de Flagy les acteurs de leur ville.

engagement pour sa commune, ni sa passion pour la musique, lui qui est également guitariste au sein de groupes de rock. Aujourd'hui maire, il veut réaménager les bords de l'Orvanne qui traverse le village, renforcer les dispositifs de solidarité, moderniser et booster la communication et la participation citoyenne. Son credo : faire des habitants de Flagy les acteurs de leur ville.

Il a été élu vice-président de MSL en charge de la Culture et de la Vie associative.

NATHALIE LIGNON-CACHET Villemaréchal

Arrivée en 2018 dans ce village qui l'a tout de suite adoptée, c'est une rencontre avec l'ancienne maire, Laurence Klein, qui a propulsée Nathalie Lignon-Cachet dans l'aventure municipale. « Ses valeurs m'ont parlé, tout de suite confie-t-elle. » Après un premier mandat en tant



qu'adjointe, elle reprend le flambeau à la tête de la mairie de Villemaréchal, portée par l'envie de perpétuer l'héritage humain et solidaire de sa prédécesseure. Son moteur ? La transmission. À la SNCF où elle exerce depuis 25 ans, elle forme les agents avec passion, mêlant digital et présentiel pour rendre le savoir accessible. À la mairie, elle met cette pédagogie au service d'une équipe où quelques novices ont rejoint les rangs de l'équipe municipale, déterminée à leur donner les clés pour agir ensemble. « Quand on commence, on se sent perdu. Moi, je veux qu'ils comprennent, qu'ils s'approprient leur rôle. » Ses priorités ? Sécuriser les abords des routes pour les enfants, restaurer l'église et créer toujours plus de lien, d'échanges en mettant en place des cafés-citoyens, pourquoi pas un conseil avec les enfants, et des moments partagés entre générations, elle qui croit en la force des rencontres. Son credo ? L'humain d'abord, toujours.

Elle a été élue vice-présidente de MSL en charge de la Cohésion sociale, du Handicap, de la Santé publique et du Vieillessement.

STÉPHANE COLAS Montigny-sur-Loing

Stéphane Colas, nouveau maire de Montigny-sur-Loing, place l'engagement et le sens du service

public au cœur de son projet. Sapeur-pompier professionnel depuis près de quarante ans, il est aujourd'hui adjoint au chef du centre d'incendie et de secours de Bourron-Marlotte. À 58 ans, alors qu'il approche de la retraite, c'est avec une énergie renouvelée qu'il endosse l'écharpe tricolore, fort de son expérience comme délégué en charge de la sécurité au sein de l'ancienne municipalité. Installé à Montigny depuis 2007, il a prouvé sa capacité à fédérer et à impliquer, notamment à la tête du Vélo Club Fontainebleau-Avon, qu'il a transformé en une communauté dynamique, passant de 60 à 160 adhérents en vingt ans. Cet esprit de rassemblement,



il entend désormais le mettre au service de sa commune. Ses priorités sont claires : piloter les actions de prévention des risques, garantir la sécurité de la commune (routière, incendie, feu de forêt, inondation...), préserver son patrimoine, son environnement et développer des équipements pour la jeunesse. Avec une ambition constante : associer les habitants à la construction du projet communal, pour que Montigny reste un village où l'on vit bien, ensemble.

Il a été élu vice-président de MSL en charge de la Maîtrise des risques, des Secours et de la Sécurité publique.

agenda des sorties



Les Apéros concerts de Flagy, les vendredis 5, 12, 19 et 26 juin

MAI

SAMEDI 23 MAI

→ MSL en fête

Moret-sur-Loing, site du Grand Jardin, 10h-18h, lire p 9
Infos : www.ccmsl.fr

DU VENDREDI 22 AU MARDI 27 MAI

→ Festival de comédies musicales et de théâtre du 4^e Mur

Thomery, théâtre de la Chapelle.
Infos et billetterie : le4ememur77.fr

SAMEDI 23 ET DIMANCHE 24 MAI

→ Fête de la nature

Moret-sur-Loing, Champ de Mars, Jardin des Noues, samedi : 10h-19h, dimanche : 10h-18h



DIMANCHE 24 MAI

→ Vide-greniers

Veneux-Les-Sablons, stade scolaire, 8h-18h
Infos : 06 16 48 43 98

DIMANCHE 24 ET LUNDI 25 MAI

→ Brocante de Pentecôte

Flagy
Infos : www.flagy.fr

LUNDI 25 MAI

→ Après-midi Jeux vidéo

Écuellen, médiathèque Marina Tsvetaeva, 14h
Infos : mediathèques@moretloingetorvanne.fr

JEUDI 28 MAI

→ Soirée Bistrot Sauvage

Thomery, place Greffülhe, 18h30-22h,

VENDREDI 29 MAI

→ Boum des enfants

Écuellen, salle Jean Mermoz, 18h
Infos : parentsleves.lilas@gmail.com

→ Concert de harpe

Flagy, église, 20h30
Infos : www.flagy.fr

→ Apéro concert

Thomery, Prieuré (habitat partagé pour les personnes en situation de handicap), 19h. Concert organisé au profit de l'amélioration de la qualité de vie des habitants, restauration sur place

VENDREDI 29

ET SAMEDI 30 MAI

→ Paris on the road

(comédie musicale déjantée)

La Genevraye, brasserie artisanale Pachamama, 20h07. Été 2024, les J.O. ont envahi Paris, la capitale est paralysée. Loin de la folie parisienne, Mélodie tombe en panne sur une route de campagne et vient chercher de l'aide au bistrot du coin. C'est là qu'elle apprend que la tour Eiffel a disparu de la capitale la veille de l'ouverture des Jeux.

SAMEDI 30 MAI

→ Fête du village

Dormelles

→ Chapitre annuel et défilé des confréries

Moret-sur-Loing
Infos : confreriedusucredorge.moret@gmail.com

→ Ciné-club de l'association

Les Pieds sur l'Air : All That Jazz

Thomery, Théâtre de la Chapelle, film de Bob Fosse, 20h
Billetterie : www.thomery.fr
ou 06 98 27 32 26

SAMEDI 30 ET DIMANCHE 31 MAI

→ Exposition/animations

Moret-sur-Loing, La Chouette au Loing, exposition collective de la team chouette, animations dans le cadre de La Journée des artistes
Infos : 06 61 00 73 50 ou lachouetteauloing.com

DIMANCHE 31 MAI**→ Brocante de l'Aubépine**

Champagne-sur-Seine,
quartier de l'Aubépine, 10h-18h
Infos : 06 41 02 03 92

→ Journée sans écran

Montigny-sur-Loing,
Salle Georges Barrois, parcours de
motricité pour les petits, jeux de
société pour toute la famille, coin
lecture convivial, activités manuelles,
jeu de rôle, 10h-18h

→ 9^e Forum Ecologistes

Thomery, Jardins Salomon, 10h-18h
sur le thème « Jardinons mieux ! » :
exposants, animations, balades à
poney, tombola, jeux pour enfants,
restauration sur place...
→ Gagarine is not dead
(cirque/théâtre de rue)
Ville-Saint-Jacques, stade, 15h30-18h,
avec les compagnies En corps en l'air
et Les Sanglés. Sur le pas de tir, quatre
cosmonautes peu communs s'apprentent
à écrire une nouvelle page de la
conquête spatiale.

JOURNÉES DES ARTISTES**Samedi 30 et dimanche 31 mai**

Moret-Loing-et-Orvanne, 13h-18h

Des expositions de sculptures,
peintures, gravures, aquarelles,
dessins, mais aussi des illustrations,
de la BD, de la photographie, des
arts numériques, des collages, des
marionnettes, de l'art textile, de la
céramique, du verre... Ce sont 28
ateliers à découvrir et plus d'une
centaine de participants ! En plus des
expositions, vous aurez accès à des
ateliers de démonstration, d'autres,
destinés aux enfants, de la musique,
de la danse, etc.

Infos : jpo.lesamisdemoret@gmail.com

JUIN**VENDREDIS 5, 12, 19, 26 JUIN****→ Apéros concerts**

Flagy, place du village, 19h30, concerts,
restauration et boissons sur place.
Programmation : www.flagy.fr

DU 5 AU 7 JUIN**→ Plein feu sur les planches**
(festival de théâtre)

Veneux-Les-Sablons,
Maison des associations
Infos : acvbureau@gmail.com

VENDREDI 5 JUIN**→ Fête de l'école de musique**

Moret-sur-Loing,
salle Marquis de Roys, 19h-22h
Infos : musiquesenseine@gmail.com

DU 5 AU 7 JUIN**→ L'esprit s'amuse (théâtre)**

Thomery, théâtre de la Chapelle.
comédie de Noël Coward avec
l'association Théâtre Pour Tous.
Vend & Sam. à 20h30, dim. à 15h
Tarif : 10 €, réduit : 8 €.
Réservation :
thomerytheatrepourtous@gmail.com

SAMEDI 6 JUIN**→ Festi'Nature**

Champagne-sur-Seine,
Centre Anne Sylvestre, 14h- 20h
Infos : 01 60 72 14 54 ou
centreaannesylvestre@champagne-sur-seine.fr

→ Grand slam du 77

Champagne-sur-Seine, Palais des
Rencontres, avec un concert de Lord
Myke Jam, 14h30-17h
Infos : www.lepanorama77.com

→ Visite du château de
St-Fargeau et du musée du son

Départ de Saint-Mammès, 8h-18h30
Infos : 07 67 70 46 82 ou 06 15 02 78 37

DIMANCHE 7 JUIN**→ Festival folklorique**

Moret-sur-Loing, salle Marquis de Roys,
14h30-20h

JEUDI 11 JUIN**→ Soirée Bistrot Sauvage**

Thomery, en extérieur dans
les Longs Sillons,
accès par le 54 rue de By,
18h30-22h

DU 12 AU 14 JUIN**→ Fête Foraine**

Moret-sur-Loing, Champs de Mars

→ Spectacle théâtre

Montarlot, foyer polyvalent
Théâtre des enfants de Montarlot
Infos : agathe.gele77@gmail.com

VENDREDI 12 ET SAMEDI 13 JUIN**→ La guinguette**

Montigny-sur-Loing,
en bord de Loing, 18h-1h

SAMEDI 13 JUIN**→ La p'tite guinguette de Grinn**

Villecerf, Grinn
Infos : www.grinn.fr

**DÉJEUNER SUR L'HERBE****Samedi 13 juin**

Château de Rosa Bonheur, Thomery, 11h

Venez pique-niquer au château à la
mode du Second Empire et replongez
dans l'art de vivre du XIX^e siècle.
Gratuit pour les personnes costumées à
la mode bourgeoise du Second Empire
(robes à crinoline pour les femmes,
costumes sombres et chapeaux pour les
hommes) et venant avec un pique-nique
d'inspiration XIX^e siècle.

SAMEDI 13 ET DIMANCHE 14 JUIN**→ Comédie musicale**

Écuellles, salle Jean Mermoz
Infos : adsceecuelles@yahoo.fr

→ Anniversaire de La Chouette

Moret-sur-Loing, La Chouette au
Loing, exposition, ateliers, animations,
présentation de la team chouette
Infos : 06 61 00 73 50 ou
www.lachouetteauloing.com

→ 4^e salon du flipper

Thomery, salle de la Plage, sam 10h-19h,
dim 10h-17h, une cinquantaine de
machines en accès libre contre une
petite participation.

→ Festival des majorettes

Vernou-La Celle, Salle Fontaine Martin

DIMANCHE 14 JUIN**→ Fête de l'école de musique**

Veneux-Les Sablons,
maison des associations, 14h-19h
Infos : accords.msl@gmail.com

→ Vide-greniers

Villemaréchal, terrain communal,
rue de la Mairie
Infos : 06 85 34 40 86

MARDI 16 JUIN**→ Concert avec Symphonie**

Sainte Cécile de Nemours
Montarlot, foyer polyvalent
Infos : cdf.montarlot@gmail.com

SAMEDI 20 JUIN**→ Fête de la musique**

Champagne-sur-Seine,
place du marché, 19h30-22h30
Infos : 01 64 69 59 35

→ Fête de la Saint Jean

Écuellles, Plaine de Ravanne, 14h
Infos : adsceecuelles@yahoo.fr

→ Fête de la musique

Dormelles
→ Soirée d'été. Vivons en fête
Vernou-La Celle, Salle de la Fontaine
Martin

→ Fête de la musique

Ville-Saint-Jacques, place de l'Église

DIMANCHE 21 JUIN**→ L'association Les Pieds sur l'Air**
fête la musique !

Thomery, dès 17h
et en soirée : concert lyrique,
fanfare ska/jazz, chœur vocal,
DJs set et apéro-dînatoire.
Programme : www.thomery.fr

→ Fête de la musique

Villemaréchal, place des Tilleuls
Infos : 06 74 99 78 32

JEUDI 25 JUIN**→ Soirée Bistrot Sauvage**

Thomery, port, 18h30-22h

VENDREDI 26 JUIN**→ Jeux**

Écuellles, salle Louis Duran, 20h30

→ Chouette Soirée Pologne

Moret-sur-Loing, La Chouette au Loing,
18h30, présentation de la destination,
expo photo, dégustation, animations,
ateliers

Infos et inscription : 06 61 00 73 50 ou
www.lachouetteauloing.com/chouette-trip

THALIE THÉÂTRE (MORET-SUR-LOING)**VENDREDI 22****ET SAMEDI 23 MAI**

→ Ça pourrait être pire
Comédie, 21h

VENDREDI 29**ET SAMEDI 30 MAI**

→ Jeu de cette famille
Comédie, 21h

VENDREDI 5 JUIN

→ Festival on ira
tous en Avignon
12h

→ Dîner d'adieu
Comédie, 21h

SAMEDI 6 JUIN

→ Julie Bigot
est culotée
(Festival On ira
tous en Avignon)
Humour/
seule en scène, 21h

VENDREDI 12 JUIN

→ La Politique
de l'autruche

(Festival On ira
tous en Avignon)
Comédie, 21h

SAMEDI 13 JUIN

→ Trois femmes
au bord de la crise
de mère (Festival
On ira tous en Avignon)
Comédie, 21h

Renseignements/réservations :
06 68 91 10 11/
www.tahlietheatre.com

DU 26 AU 28 JUIN**→ Festival des ateliers de Moret**

Moret-sur-Loing, salle Roland Dagnaud
Infos : arsvitamaeternam@gmail.com

SAMEDI 27 JUIN**→ Festival #jeunesse**

Champagne-sur-Seine, Gymnase
Léo Lagrange, Cinéma Jean Gabin,
10h-18h, sur le thème de la prévention
contre le cyberharcèlement,
ciné-débat, animations, DJ
et spectacles, buvette et
restauration sur place
lire p 10 et 14-15
Infos : 07 79 24 53 85

→ Fête de la Saint-Jean
aux couleurs de l'Espagne

Thomery, salle de la Plage, 19h, repas,
musique live et feu d'artifice.
Infos : www.thomery.fr

→ La Remorqu'en musique

Nonville, école, 19h, buvette et
restauration sur place
Programme à venir sur :
facebook.com/comitedesfetesdenonville

→ Barbecue tropical

Veneux-Les Sablons, Maison des
associations, 12h-0h30
Infos : odeladestropics@gmail.com

SAMEDI 27 ET DIMANCHE 28 JUIN**→ Concert de la Boîte à musique**

Montigny-sur-Loing,
salle du Long Rocher, 13h45

SAMEDI 28 JUIN**→ Vide-greniers**

Montigny-sur-Loing, 6h-20h

MARDI 30 JUIN**→ Lecture au square**

Veneux-Les Sablons,
Médiathèque Sarah Bernhardt

CETTE AGENDA EST SÉLECTIF
RETROUVEZ TOUTES LES DATES
SUR NOTRE SITE :

www.ccmssl.fr

RUBRIQUE AGENDA

expositions**SAMEDI 23 MAI****→ La Nuit des cookies**

Thomery, Château de Rosa
Bonheur, 19h, entrée : 1 €,
découvrez le château à
travers des visites courtes,
éclairées à la bougie, dans
une atmosphère intimiste et
gourmande.
Réservation obligatoire :
www.chateau-rosa-bonheur.fr

SAM 30 ET DIM 31 MAI**→ Aquarelles**

Thomery salle de la Plage,
10h-18h

DU 2 AU 13 JUIN**→ Dessins de l'atelier de**
l'Écluse (ADSCE)

Écuellles, Médiathèque
Marina Tsvetaeva

DU 4 AU 14 JUIN**→ Les détours d'Harmonie**

Moret-sur-Loing,
résidence Harmonie

SAMEDI 6 ET
DIMANCHE 7 JUIN**→ Peintures de l'atelier**

Montigny, salle du Long
Rocher, 10h-17h

DU 19 AU 21 JUIN**→ Exposition des élèves**
du centre Camille Varlet

Veneux-les-Sablons,
Maison des associations

JUSQU'AU 14 JUIN**→ Couleurs locales.**

Daniel Piette :
aquarelles et encres
Montigny-sur-Loing,
Le Petit Cormier

JUSQU'AU 21 JUIN

→ Albert Louis Bray,
Architecte en chef des

Monuments Historiques

Moret-sur-Loing,
Musée municipal

JUSQU'AU 28 JUIN**→ Paréidolies (photos)**

Moret-sur-Loing, salle
Hippolyte Bayard
Infos : sallebayardmlo@gmail.com

DU 27 JUIN AU
13 SEPTEMBRE**→ Malo Proix**

Moret-sur-Loing,
Musée municipal

MSL & vous

Retrouvez ici toutes les informations pratiques concernant les services de proximité proposés par Moret Seine & Loing.

Service public de proximité, accompagnement et accès aux droits

Espace France Services Moret Seine & Loing
Prime d'activité, allocation logement ou familiale, permis de conduire, carte grise, retraite, RSA... Vous avez besoin d'aide pour effectuer vos démarches administratives ? L'équipe vous reçoit toute la semaine avec et sans rdv à Moret-sur-Loing, sur rdv à Champagne-sur-Seine et à Villemer.
01 60 70 66 14/06 09 67 83 94/06 20 00 87 05
ccmsl@france-services.gouv.fr
Vous rencontrez des difficultés avec Internet et les outils numériques ? Contactez nos conseillers. Ils vous aideront à apprivoiser outils et écrans, et vous proposeront des activités innovantes, comme la réalité virtuelle.
Conseillers numériques : 01 60 70 66 09
07 71 44 84 12 - conseiller.numerique@ccmsl.com

Centres sociaux

Les centres sociaux MSL sont ouverts à tous ! Vous pouvez y trouver des services publics de proximité, un accompagnement dans vos démarches au quotidien (administratives, emploi, informatiques...), un soutien (famille, accès aux droits...). Vous pourrez y faire de belles rencontres et trouver le coup de pouce pour donner vie à vos idées, quel que soit votre âge.
L'Arche - Maison des Habitants
98 rue Grande - Champagne-sur-Seine
01 64 70 63 07 - vie.sociale@ccmsl.com
Espace des Habitants
rue des Marronniers, Villemer - 01 64 32 81 83
espacedeshabitants@ccmsl.com

Permanences d'associations

Droits des femmes et de la famille, logement, écrivain public, micro crédits pour les entrepreneurs, emploi et formation des 16-25 ans... Des associations partenaires vous reçoivent sur rendez-vous dans nos structures :
L'Arche - Maison des Habitants
98 rue Grande, Champagne-sur-Seine
01 64 70 63 07 - vie.sociale@ccmsl.com
Espace des Habitants
rue des Marronniers, Villemer
01 64 32 81 83 - espacedeshabitants@ccmsl.com

Économie

Vous avez un projet de création d'activité, de reprise, d'implantation ? Vous êtes à la recherche d'informations sur les dispositifs d'aide, de locaux, ou de conseils ? Contactez le service Développement économique MSL
erwan.feuilletin@ccmsl.com - 01 60 70 66 12

ZOOM SUR

LE RÉSEAU DES BIBLIOTHÈQUES



La bibliambule, bibliothèque ambulante.



Francine Antunes

Moret Seine & Loing anime et fédère un réseau de 10 bibliothèques communales qui maillent le territoire,

de l'urbain au plus rural. Rencontre avec sa coordinatrice, Francine Antunes, qui nous embarque dans les coulisses de ce service.

QU'EST-CE QUE LE RÉSEAU DE LECTURE PUBLIC ?
Sur notre territoire, qui compte 13 bibliothèques et médiathèques municipales, 10 font partie du réseau intercommunal. Professionnels et bénévoles s'y partagent les mêmes outils, ont accès à des formations et surtout un catalogue commun de 69 000 documents.

TRÈS CONCRÈTEMENT, QUEL EST LE RÔLE DE LA COMMUNAUTÉ DE COMMUNES ?

Nous apportons un soutien technique et logistique et nous créons du lien. MSL héberge et gère le logiciel commun qui donne accès au catalogue et au service de réservation, organise les formations, et coordonne la navette qui fait circuler les documents d'une bibliothèque à l'autre. Nous faisons l'acquisition d'ouvrages et de matériel de médiation culturelle que l'on prête aux bibliothèques : des tapis narratifs, des kamishibaï, ces petits théâtres japonais qui permettent de raconter des histoires en image, ou encore des tablettes, des livres pop-up. Nous coordonnons également des événements culturels à l'échelle du réseau.

LA NAVETTE, C'EST UN PEU LA COLONNE VERTÉBRALE DU RÉSEAU ?

Oui, et c'est ce qui nous différencie. Chez nous, le document vient à vous. Près de 50 000 documents ont circulé l'an dernier. Les lecteurs se sont vraiment emparés de ce service. Ils réservent en ligne, depuis chez eux, dans le train, et passent juste récupérer leur livre, CD ou DVD. C'est simple, rapide, gratuit et cela

donne accès à l'ensemble de notre catalogue, qui n'a rien à envier au fond d'une ville moyenne. C'est un véritable atout.

LES BIBLIOTHÈQUES, C'EST UNIQUEMENT POUR LIRE ?

Absolument pas ! Les bibliothèques sont des portes d'entrée vers la culture au sens large : concerts, théâtre, ateliers créatifs, débats... Par exemple, avec « Délivrez-vous », MSL soutient les bibliothèques rurales en proposant des animations pour le jeune public, comme ces deux dernières années autour d'un escape game, pour faire découvrir des rayons moins fréquentés, ou encore grâce à l'intervention d'une conteuse. En décembre, nous avons accueilli une comédienne-metteuse en scène, Anne-Marie Marques, qui est intervenue pour proposer de l'éveil culturel aux tout-petits dans le cadre d'une résidence artistique sur l'ensemble du territoire. C'était magique... les bébés réagissaient, ils étaient complètement happés.

ET POUR LA SUITE, QUELS SONT LES PROJETS ?

On travaille en groupe autour de différentes thématiques comme la parentalité et le handicap afin de proposer des animations spécifiques ou encore constituer un fond spécifique pour les publics empêchés (dyslexiques, malvoyants...), afin que le réseau soit vraiment accessible à tous. On prépare également un évènement inédit. Et puis il y a notre dernière acquisition : la bibliambule. Cette bibliothèque ambulante tractée par un vélo électrique, avec des hamacs qui se déploient tout autour, pensée pour aller à la rencontre du public hors les murs. Pour la Rond'Halloween 2025, elle a fait sa toute première sortie avec à son bord une sélection horreur et fantastique. J'avais garni les rayons avec des livres de la collection « Chair de Poule », cela a rappelé des souvenirs d'enfance aux parents et créé de jolis moments de partage ! Avec le retour des beaux jours, la bibliambule est prête à prendre la route et j'espère donner à tous l'envie de lire davantage.

Site web du réseau des bibliothèques : <https://mediatheques-ccmsl.c3rb.org>

Piscine

Centre aquatique du Grand Jardin
Avec ses bassins (intérieur et nordique), son espace bien-être, le Grand Jardin vous accueille et vous propose des activités toute l'année.
Route de Saint-Mammès, Moret-sur-Loing
Moret-Loing-et-Orvanne
01 60 70 42 15 - centre.aquatique@ccmsl.com

Logement

Vous avez un projet de rénovation, vous souhaitez rendre votre logement plus économe et confortable, maîtriser votre facture énergétique, l'adapter à votre mobilité ? Contactez-nous pour bénéficier de conseils gratuits et indépendants.
France Renov' MSL
01 60 70 66 07 / francerenov@ccmsl.com
habitat@ccmsl.com
prise de rdv sur ccmsl.fr

Petite Enfance

Relais Petite Enfance
Vous êtes parents à la recherche d'un mode d'accueil pour vos enfants de 0 à 3 ans, ou déjà employeur d'une assistante maternelle ? Vous êtes assistant(e) maternel(le) ? Le relais est le guichet unique de la petite enfance en Seine & Loing.
relaispetiteenfance@ccmsl.com
01 64 70 63 19

Office de tourisme

Vous cherchez une idée de sortie, de promenade, l'équipe vous accueille et vous conseille. Place de Samois, Moret-sur-Loing, Moret-Loing-et-Orvanne. Du 1^{er} avril au 30 septembre : du mardi au dimanche, et jours fériés : de 10h à 12h30 et de 14h à 18h.
01 60 70 41 66 - tourisme@ccmsl.com
www.msl-tourisme.fr - @msltourisme

Sports, Jeunesse et Culture

École multisports, loisirs, culture... MSL vous propose des activités toute l'année et un accompagnement pour les 11-30 ans.
Standard : 01 64 70 58 36
Sports : sports@ccmsl.com
Jeunesse : solenne.lemoigne@ccmsl.com
nicolas.girsch@ccmsl.com
Culture : culture@ccmsl.com

Communauté de communes
Moret Seine & Loing
01 60 70 66 09 - ccmsl@ccmsl.com
www.ccmsl.fr
www.msl-tourisme.fr



Samedi
23 mai 2026

MSSL

Site du
Grand Jardin
Moret-sur-Loing

en fête

De 10h à 18h
non-stop :

**Animations pour
toute la famille
ateliers & jeux**

Rencontre et
découverte des
services MSL

**Portes ouvertes
au Centre
aquatique**

Buvette
Food-trucks
Glaciers

Renseignements : sports@ccmsl.com / 01 64 70 58 36

Gratuit !

