

MSL MAG

N° 68 - AVRIL - JUIN 2025

COMMUNAUTÉ DE COMMUNES MORET SEINE & LOING

LE BÉNÉVOLAT SOLIDAIRE

TABLE RONDE, PORTRAITS DE BÉNÉVOLES,
GUIDE PRATIQUE POUR S'ENGAGER

DOSSIER p14



Toute l'actu
de **MSL**
p4 à 13



Territoire
**L'imprimerie
FAC**
p24



MSL & vous
**Le service
Numérique MSL**
p30



www.ccmsl.fr



MARCHÉ DE PRODUCTEURS LOCAUX

Dimanche 1^{er} juin
à Villemer

+ de 40
producteurs,
créateurs
et artisans,
animations
...

Service Communication MSL 2025 - photo : Magali Delporte

/SOMMAIRE



INSTANTANÉ
p.4



L'ACTU EN
IMAGES p.6



LES ACTUS

L'actualité en Seine & Loing p.8



EN COUVERTURE

Dossier bénévolat solidaire p.14



TERRITOIRE

L'imprimerie FAC p.24



AGENDA DES
SORTIES p.26



MSL &
VOUS p.30



/ÉDITO

Patrick Septiers

Président de la
Communauté de communes
Moret Seine & Loing

Conseiller départemental
de Seine-et-Marne

Notre budget a été voté à l'unanimité, le 5 avril dernier. Malgré les difficultés internationales et nationales, notre très bonne santé financière nous a permis de proposer un budget 2025, sans hausse d'impôt, sans emprunt, en diminuant notre dette. Nous lançons de nombreux investissements (construction de crèches, centre de loisirs, extension du PER, passerelles, la Grange des Graillons...), de nouvelles actions (podcasts dans les collèges, actions pour l'habitat, éveil musical en milieu rural...) et poursuivons l'organisation de nos événements qui attirent des milliers de visiteurs sur l'ensemble de nos 18 communes.

Notre Journée de l'Emploi pour sa deuxième édition a permis à plus de 50 entreprises et plus de 700 visiteurs de se rencontrer et d'échanger sur leurs projets et besoins respectifs. Notre objectif est toujours de favoriser l'emploi local et de diminuer les temps de transports.

Le bénévolat est une richesse pour notre territoire, avec des interventions dans tous les domaines, la culture, le sport, les animations, l'environnement... et bien sûr l'aide et les solidarités auprès des plus fragiles. Nous mettons à l'honneur dans ce numéro plusieurs de nos bénévoles qui participent avec passion et don de soi à l'animation et à la cohésion sociale.

Je remercie tous les élus de leur confiance, tous les agents de leur investissement, ainsi que nos partenaires de leur collaboration qui permet à Moret Seine & Loing d'être citée en exemple dans de nombreux domaines pour ses initiatives et ses réussites.

Merci à tous !

MSL MAGAZINE n°68 - Dépôt légal 2^e trimestre 2025 - Directeur de la publication: Patrick Septiers - Conception éditoriale : Marie-Caroline Brulhet et Laurent Assuid - Rédaction, conception graphique: Service communication Moret Seine & Loing, Marie-Caroline Brulhet, Laurent Assuid - Photos : MSL, Magali Delporte, Adobe Stock, Freepik - Date de parution : avril 2025 - Publié à 21 000 exemplaires Imprimé par Chevillon Imprimeur - Communauté de Communes Moret Seine & Loing - 23, rue du Pavé Neuf, Moret-sur-Loing - CS 80214 77815 Moret-Loing-et-Orvanne cedex - Tél: 01 60 70 66 09 - s.communication@ccmsl.com - Sites Internet: www.ccmsl.fr - www.msl-tourisme.fr

Espace des Habitants • entrée libre • 10h-18h • Renseignements : 01 64 70 58 36

La ferme de Madame Le goût de la (bonne) Franquette

MSL mag vous emmène, à deux pas du centre historique de Moret-sur-Loing, à la découverte d'une ferme pas tout à fait comme les autres. Un lieu qui nourrit les imaginaires, autant que les corps.

Gardée par une petite barrière blanche, la maison rose aux allures de cottage qui tient lieu de ferme est flanquée de fresques colorées. Nous sommes ici dans un repaire d'artistes-paysans, qui se transmet de génération en génération ! Ambroise Prieur ne fait pas exception à la règle. Musicien à ses heures, ce dernier a raccroché il y a peu son costume de chef de projet numérique, quitté l'univers de la pub et des start-up berlinoises pour redonner du sens à sa vie et vie à ses convictions écologiques.

Avec son père Louis, architecte, ils se sont lancés dans l'aventure paysanne sur les traces de leurs aïeux, pour faire renaître les terres familiales gagnées à la sueur du pinceau. « C'est, mon arrière-grand-père, Louis Charles Prieur, qui a acheté cette maison et les premières terres. Il était peintre et quand il vendait un tableau, il achetait un lopin de terre. Plus tard, dans les années 50, mon grand-père, peintre lui aussi, avait là une petite exploitation avec quelques vaches et des peupliers. »

La ferme de Madame, troisième génération voit le jour en 2020. Le projet de départ, ce sera les noix ! Un produit d'avenir, ils en sont certains. 1 800 arbres sont plantés par le duo père-fils, un à un, saison après saison, pour remplacer les peupliers. La variété qu'ils ont choisie : la Fernor. « C'est une hybride entre la Lara et la Franquette, la fameuse noix de Grenoble, très appréciée pour son goût doux et sucré. » La première vraie récolte est attendue pour cette année et pourrait faire son apparition sur les étals de la ferme dès septembre.

Car à la belle saison, de juin à octobre, Ambroise installe ici une petite boutique en plein air, chaque samedi, pour y vendre sa production maraîchère qu'il développe sur sol vivant depuis trois ans. Tomates et pommes anciennes, courgettes, pastèques, haricots, petits pois, salades, pleurotes, physalis et bien d'autres variétés y sont proposées. Les amoureux des fruits et légumes connaissent déjà l'adresse. « Ici, tout est bio. Mais ce que recherchent les gens, c'est le goût avant tout. Tous sont très contents de venir à la ferme, ils discutent. Ils apprécient les produits, c'est très sympa, ça recrée du lien. »

En attendant le retour de ces beaux jours, les épinards Matador, poireaux, choux et autres mescluns de la ferme sont proposés dans les rayons de L'Abeille de Moret, ou du magasin coopératif Cooplicot. La ferme sera présente le 1^{er} juin, à Villemer au Marché des producteurs MSL (détails p 12). À vos paniers !

www.ferme-de-madame.com

* Une exposition consacrée aux peintres Louis et Denis Prieur est visible jusqu'au 22 juin au Musée municipal de Moret-sur-Loing.



Retrouvez toutes les infos pratiques de la ferme de Madame et de 20 autres producteurs de Seine & Loing sur le guide en ligne en scannant ce QR code.

Trail & Rando Printanière Nonville

Samedi 22 et dimanche 23 mars

Week-end événement à Nonville ! Samedi 22 mars, 200 coureurs ont pris le départ du premier trail MSL, une course nature de 11 kilomètres. Malgré le vent et la pluie qui ont rendu le parcours glissant, les participants sont repartis conquis. L'intégralité des recettes, soit 1746 euros, a été reversée à l'association Justice endométriose. Le lendemain, la Printanière a battu son record de participation. Pas moins de 1147 marcheurs ont fêté l'arrivée du printemps en marchant.



Journée de l'emploi Moret-sur-Loing

Jeudi 3 avril

Pour nouer un premier contact, prouver en direct sa motivation et décrocher un entretien afin de trouver un emploi, un job d'été ou encore un stage, la Journée de l'emploi MSL était *the place to be* ! Parmi la cinquantaine de stands, 40 entreprises locales étaient présentes et quelques 750 visiteurs se sont pressés dans ses allées. Pas moins de 400 offres étaient à pourvoir.



Chorale d'habitants

Champagne-sur-Seine

Jeudi 6 mars

Trois airs classiques à découvrir et à apprendre, dix répétitions, un concert devant une salle de 500 places en première partie d'un orchestre de 15 grands musiciens et 44 chanteurs amateurs, bien décidés à relever le défi ! « 44, c'est idéal » confie le chef de chœur Benjamin Vinit enthousiasmé par l'engouement que connaît l'opération menée par MSL en partenariat avec Les Concerts de poche pour la troisième année consécutive. Rendez-vous le 3 juin au Palais des rencontres pour les applaudir. Plus de détails sur le concert page 11.



Village ambulant Flagy

Samedi 5 avril

Le village ambulant a débuté sa tournée sur les chapeaux de roue ! Sur la place de Flagy, ateliers créatifs, jeux, karaoké costumé, et bal ont rassemblé 1200 villageois de tous âges, charmés par cette caravane festive haute en couleur. Prochaines étapes : samedi 26 avril à Nonville et samedi 11 octobre à Montigny.

Habitat : de nouvelles aides financières pour passer à l'action !

Pour rester un territoire où il fait bon vivre à tous les âges de la vie et répondre aux besoins en logements, MSL met en place un programme d'aides à destination des particuliers.

La nouvelle politique locale de l'habitat de Moret Seine & Loing s'attaque à des défis majeurs : rénovation énergétique, maintien à domicile des personnes âgées, résorption de l'habitat dégradé, remise sur le marché de logements vacants, production de logements vertueux et équitablement répartis, ou encore, soutien à l'accession à la propriété. Pour déployer ce vaste

Programme local de l'habitat (PLH), son plan d'action adopté fin 2024, MSL s'est dotée d'un règlement communautaire des aides financières, en vigueur depuis le 1^{er} mars.

DES AIDES POUR TOUS

Les particuliers pourront, désormais, sous condition, bénéficier d'aides pour la rénovation énergétique, la rénovation des façades, la sortie de

l'indignité des logements, et l'adaptation liée au vieillissement. Les communes recevront une aide pour des espaces publics de qualité, et les bailleurs privés pourront être soutenus pour l'acquisition et la rénovation de biens existants. ■

Pour plus d'informations, consultez le site [ccmsl.fr](http://www.ccmsl.fr) ou contactez le service Urbanisme et Habitat. Rens. : 01 60 70 66 07



MSL va accueillir la Tournée France Renov'

Les 4 et 5 juillet, des petites maisons roulantes en bois, des tiny houses, s'installeront au Grand Jardin. À l'intérieur, une exposition ludique pour en savoir plus sur les bénéfices de la rénovation, et des experts pour vous conseiller sur les dernières techniques et innovations pour améliorer le confort et la sécurité de votre logement. ■

Plus d'infos à venir sur www.ccmsl.fr
Rens. : 01 72 79 92 50



Illustration : Laurence Masson

Le Musée du vélo a 30 ans !

Pour célébrer son trentième anniversaire, notre musée dédié à la petite reine accueillera du 7 au 31 mai une exposition retraçant l'itinéraire de six cyclistes Seine-et-Marnais qui ont brillé sur le Tour de France. Le Morétain René Pottier, vainqueur en 1906 de l'une des toutes premières éditions de la Grande boucle sera mis à l'honneur, tout comme le Mammésien André Leducq, victorieux en 1930 et 1932, ou encore l'incontournable champion des

années 80, Laurent Fignon. Maillots de champions, villes-étapes seine-et-marnaise, l'exposition réalisée par l'association Les Amis de Grez-sur-Loing fourmille de trésors et d'anecdotes. Le samedi 17 mai, à l'occasion de MSL en fête, un jeu concours, une démonstration de grand bi et des visites guidées du musée (à 14h et 16h) seront proposées gratuitement. ■

Renseignements : Office de Tourisme MSL
01 60 70 41 66

À louer !

MSL propose aux pros des locaux d'activités à la location, en plein cœur de la première zone d'affaires du territoire.

Aujourd'hui, le Pôle de Renardières géré par MSL est la première zone d'emploi du territoire. Plus de 1000 personnes y travaillent chaque jour dans de nombreux secteurs d'activité : artisanat, commerce, services, recherche et développement... Au total 60 entreprises y sont implantées, dont 10 au sein de l'hôtel d'entreprises Moret Seine & Loing. Deux ateliers (en rez-de-chaussée) de 140 m² et un bureau de 50 m² (en étage) sont actuellement disponibles à la location au sein de cet hôtel, situé, au 1 rue Montchavant. ■

Renseignements, tarifs et conditions :
01 60 70 66 12 - camille.danet@ccmsl.com



MSL en fête : vous saurez tout, tout, tout sur la CC !

Pour sa cinquième édition, le grand rendez-vous festif de Moret Seine & Loing fait le plein de nouveautés et vous offre une avalanche d'activités !

Info ou intox : samedi 17 mai, le temps d'une journée unique, vous pourrez en un seul lieu, apprendre à piloter un drone, explorer les collections des plus grands musées du monde, rencontrer des artistes, devenir (un peu) artiste vous-même, faire un bond en arrière, le temps d'une partie de Street fighter ou de Pac-Man, apprendre à réparer votre vélo, mieux connaître les secrets de nos rivières, assister à un ballet aquatique, glisser sur l'eau, profiter d'un hammam, vibrer au son des tambours brésiliens, découvrir l'escalade, plonger dans l'histoire du vélo, programmer vos prochaines sorties, tout savoir sur la rénovation énergétique ou encore prendre le temps de planter des fleurs avec votre petit dernier ? Vrai ! Et bien plus encore. Toute la journée, les services de Moret Seine & Loing viendront à votre rencontre et se mettront en quatre pour vous, sur

le site du Grand Jardin à Moret-sur-Loing. Des animations pour tous les goûts et tous les âges seront proposées et le centre aquatique ouvrira ses portes gratuitement de 10 heures à 18 heures non-stop. Et pour que la fête soit totale, MSL vous réserve d'autres surprises de taille, notamment quelques manèges et sensations. La redoutable Katapult et le renversant vélo looping pimenteront le programme! Dernière info : c'est gratuit. ■

Samedi 17 mai, de 10h à 18h.
Programme complet disponible sur www.ccmsl.fr

Avec les services Sport, Jeunesse, Culture & Événementiel, Petite enfance, Animation du Territoire, Développement local, Environnement et Mobilités. France Renov MSL, les conseillers numériques et l'Office de tourisme.

Buvette, food-trucks, brasserie et glacier sur place. Entrée libre et gratuite.
Renseignements : 01 64 70 58 36
sports@ccmsl.com

+ Ça roule à MSL

Avec l'aide d'entreprises locales, MSL s'est doté fin mars d'un nouveau véhicule 9 places à moindre coût. En partie financé par la publicité, il a pour vocation d'assurer le transport des usagers dans le cadre des activités éducatives, culturelles et sportives proposées par la communauté. Grand merci à nos 15 sponsors.



Bibliothèques : un réseau haut débit !

51 000 romans, essais, bandes dessinées, CD, DVD parmi lesquels des classiques, mais aussi les dernières nouveautés ont voyagé entre les 10 bibliothèques du réseau en 2024. Un nouveau record pour ce service de navette mis en place par MSL. Il permet de réserver un ou plusieurs titres du catalogue et de le recevoir dans la bibliothèque de votre

choix ! Au-delà de leur fond commun, qui est équivalent à celui de la bibliothèque d'une ville de 50 000 habitants, et qui ne cesse de s'enrichir (livres pop-up, tapis narratifs, théâtre kamishibai), le réseau propose de nombreuses animations, dont des nouveautés portées par MSL. L'opération Délivrez-vous reviendra en mai. Première date à retenir : le

21 mai à Dormelles, avec la conteuse Julie Chiffon. Autre nouveauté, dès la rentrée de septembre, les livres iront à la rencontre des lecteurs aux quatre coins du territoire, grâce à un nouveau triporteur-bibliothèque équipé de hamacs : le Bibliambule. On vous en dit plus au prochain numéro ! ■

Contact et accès au catalogue en ligne sur www.ccmsl.fr



+ À écouter d'urgence

Dans notre dernier numéro, nous avons suivi les collégiens de Moret et Champagne lors de l'enregistrement de leur tout premier podcast initié par MSL. Le projet se poursuit et plusieurs nouveaux épisodes ayant pour thème le sport, la pop culture ou l'égalité filles/garçons sont accessibles en ligne via www.ccmsl.fr

INFO JEUNES

Depuis mars, MSL désormais labélisée structure Infos Jeunesse par l'État renforce son accompagnement auprès des 11-30 ans. Départ en vacances, à l'étranger, orientation, emploi, santé, logement, mobilité : une

conseillère est à l'écoute sur rendez-vous et lors des permanences qui se déroulent les lundis et vendredis de 13h30 à 17h30 site Prugnat à Moret et les mercredis de 8h30 à 12h30 et de 14h à 17h30 à l'Arche-Maison des Habitants à Champagne.



Accueil gratuit
Contact : solenne.lemoigne@ccmsl.com
07 79 24 53 85

Garderie solidaire

MSL met en place un nouveau service pour permettre aux parents les plus sollicités de souffler.

Un nouveau service de garderie dédiée aux familles monoparentales ou aux familles dont un ou plusieurs enfants sont porteurs de handicap se met en place à Champagne-sur-Seine. Portée par l'union départementale des associations familiales (UDAF), cette garderie ouverte aux enfants de 3 à 12 ans se tiendra une fois par mois, le samedi de 14 à 17 heures au Centre de Loisirs de la commune, partenaire de l'opération. Son objectif : offrir un temps de répit aux parents. Pendant que les enfants seront accueillis par des animateurs et des éducateurs spécialisés, l'équipe de L'Arche - Maison des



Habitants qui est à l'initiative de l'implantation sur le territoire de ce dispositif, proposera aux parents un temps pour échanger, se rencontrer et se ressourcer. Le programme de ces rendez-vous sera construit avec les familles, pour répondre à leurs besoins et attentes. ■

Prochaines dates : samedis 24 mai et 28 juin de 14 à 17h.

Renseignements et inscriptions : Pour la garderie auprès de l'Udaf 77 : 01 64 10 22 17
garderiesolidaire@udaf77.fr

Pour le temps de répit parental : L'Arche - Maison des habitants
01 64 70 63 07 / vie.sociale@ccmsl.com

Pas que pour les touristes !

Vous connaissez la chanson : les visites guidées, ce n'est pas que pour les touristes ! Préparez-vous à découvrir votre territoire sous un nouveau jour. D'avril à octobre, l'Office de tourisme MSL propose des visites ouvertes à tous. En compagnie de nos guides, vous pourrez percer les secrets de la cité royale de Moret, découvrir les légendes de Flagy, serpenter entre les murs à vigne de Thomery où s'épanouissent toujours quelques précieuses grappes de chasselas doré ou encore, marcher dans les pas du peintre Alfred Sisley. La saison 2025 réserve aussi quelques nouveautés : une visite sur l'impressionnisme avec atelier peinture sur le motif et à l'occasion des 30 ans du musée, une visite 100% vélo. ■

Renseignements et réservation (conseillée) auprès de l'Office de tourisme : 01 60 70 41 66



Petit orchestre & grandes ambitions

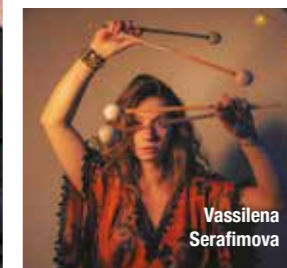
Le 3 juin, MSL accueillera pour la première fois l'Orchestre des Concerts de poche. 13 musiciens et deux solistes virtuoses qui rayonnent sur la scène mondiale se produiront avec un groupe d'habitants, choristes amateurs

Emmener les plus belles œuvres symphoniques dans tous les territoires sans rien envier aux grandes formations orchestrales, accompagner les habitants pour leur première montée sur scène, voici les défis de ce « petit » orchestre qui sonne assurément comme un grand ! Dirigé par la baguette magique du chef David Walter, l'orchestre accompagné de la flûte

traversière de Juliette Hurel et du marimba de Vassilena Serafimova interprètera, le 3 juin au Palais des Rencontres de Champagne, le *Concerto pour flûte et harpe* de Mozart et la captivante *Symphonie du Nouveau Monde* de Dvořák. L'orchestre mettra également pour la première fois en musique une partition composée par Bruno Giner. Une création sur mesure

imaginée spécialement pour l'événement. Celle-ci sera mise en mots par un groupe de paroliers amateurs et interprétée en première partie par la chorale des habitants et lycéens. Tous enchaînent les répétitions depuis début mars pour être prêt lors du grand soir (plus d'infos p.6). ■

Réservations en ligne en sur www.concertsdepoche.com ou par téléphone au 06 76 61 83 91
10 € plein / 6 € réduit



+ Destination MSL : le film

Un homme et une femme, le temps d'un séjour à MSL : notre nouveau film de promotion touristique va sortir ! À vos écrans.

Disponible sur nos réseaux et sur www.msl-tourisme.fr

+ Save the date

Le festival Emmenez-Moi, revient à la tuilerie de Bezanleu les 28 et 29 juin. Une projection de film en plein air à la nuit tombée le samedi, des visites



guidées de la tuilerie, des ateliers sur l'artisanat et des spectacles d'arts de rue rythmeront le week-end.

Programme complet à venir sur ccmsl.fr

+ Les RDV de la forme

Parce que l'activité physique reste le meilleur médicament, MSL vous invite à participer aux Rendez-vous de la forme. Yoga, postural ball, qi qong, marche active : venez choisir un atelier parmi ceux proposés par MSL et les associations sportives du territoire.

Prochaines dates : 26 avril et 28 juin. Parking du Grand Jardin. 10h. Gratuit



Ambroise Prieur,
La Ferme de
Madame.

Un marché 100 % local

Après l'appli en ligne, MSL organise un marché des producteurs, pour vous aider à consommer local !

Les meilleurs petits légumes de printemps, les meilleurs pains, farines, miels, fromages, gâteaux, bières, pâtes et autres douceurs issues de notre terroir seront en vente le premier juin à Villemer lors du deuxième marché des producteurs proposé par Moret

Seine & Loing. En tout, une trentaine de paysans, de créateurs et d'artisans seront présents autour de l'Espace des habitants afin de partager leur passion pour leurs produits et vous faire découvrir leur savoir-faire. Objectif : prendre le temps de se reconnecter à ce que nous mettons dans notre assiette, à celles et ceux qui nous nourrissent, réfléchir à l'impact de nos modes de consommation sur notre environnement, tout en se régaland. Venez remplir votre panier et faire le plein de bonnes adresses. ■

Dimanche 1^{er} juin de 10h à 18h, rue des Marronniers à Villemer. Entrée libre et gratuite. Animations, buvette et restauration sur place. Renseignements : 01 64 70 58 36 Retrouvez les adresses et points de vente des producteurs du territoire sur notre appli en scannant le QR code ci-contre.



+ Tricot & co

Si vous aimez tricoter, coudre, broder, transformer, recycler, créer entre copines, alors Tricopines, le nouvel atelier proposé deux fois par semaine à l'Arche - Maison des habitants est fait pour vous !

Le mercredi et le vendredi de 14 à 17h à Champagne-sur-Seine, gratuit, sur inscription 01 60 70 63 07 vie.sociale@ccmsl.com

+ Service civique



Depuis le premier avril, MSL accueille un nouvel agent. Cette jeune recrue réalisera son service civique aux côtés de nos conseillers numériques.

Décoder les émotions des petits



Colère, cris, pleurs, tristesse... Les émotions des jeunes enfants déconcertent souvent les adultes, qui peinent à en saisir les véritables causes. Aujourd'hui, la recherche scientifique offre de nouvelles perspectives. Elle démystifie les idées reçues et invite à repenser

nos pratiques éducatives pour mieux accompagner nos enfants. À l'invitation de Moret Seine & Loing, la docteur en psychologie Léonor Philip animera une conférence sur ce thème le 16 mai à Moret. Vendredi 16 mai, 20h, salle Roland Dagnaud, Moret, entrée libre et gratuite Rens : 01 60 70 77 60 - petite.enfance@ccmsl.com

Piscine des collinettes à Vernou : pourquoi le site n'a-t-il pas encore été rénové ?

Retour sur un projet souvent réévalué et dont l'horizon reste ouvert à ce jour.

En 2016, les financeurs, dont la région Île-de-France, ne voulant pas subventionner la rénovation de deux piscines situées à 6 km l'une de l'autre, demandent une étude technique et financière pour choisir la meilleure solution. Cette étude propose la rénovation de la piscine située à Moret-sur-Loing qui, plus centrale, avec des accès plus faciles, des parkings existants et ses deux bassins, répondra mieux, pour un coût total inférieur, à l'ensemble des besoins de notre territoire contrairement à

l'équipement de Vernou. Cette option est votée par le Conseil communautaire.

2020, UN NOUVEAU PROJET QUI SÉDUIT

En 2020, en concertation avec les élus de Vernou-La Celle-sur-Seine, après avoir étudié plusieurs projets, la Communauté de communes Moret Seine & Loing propose la création d'un espace de loisirs ouvert durant la période estivale permettant d'accueillir les centres de loisirs, les familles... Ce projet comprenait des bassins extérieurs et une

plaine de jeux. La commune mettait à disposition le terrain nécessaire pour la plaine de jeux. En 2021, l'architecte est choisi et le projet d'un montant de 3 millions d'euros est approuvé.

LA POLLUTION DU SOL STOPPE LE PROJET

Des études de sol sont alors réalisées. Elles montrent que le terrain devant recevoir la plaine de jeu et les espaces de pique-nique est gravement pollué et nécessite l'excavation de plus de 10 000 m³ de terres pour un montant estimé de plus d'un

million d'euros. Au regard de cette situation, des risques engendrés, du coût devenu exorbitant, les élus décident à l'unanimité en 2023 l'abandon du projet qui aura coûté plus de 200 000 euros en frais d'études et nécessité de très nombreuses heures de travail des services et de multiples réunions. MSL est toujours en attente et prête à étudier toutes propositions techniquement et financièrement réalistes de la part de la commune, celles-ci devant répondre, bien sûr, à un réel besoin de notre territoire. ■

L'essentiel des chiffres

Budget global :
44 016 235 €

Investissement :
9 704 630 €

Fonctionnement :
34 311 625 €

Excédents 2024 :
4 700 000 €

Budget 2025

Stabilité fiscale, désendettement et investissements



Sylvie Monchecourt, vice-présidente de MSL, déléguée aux Finances et coordinatrice des Ressources : « Bien gérer le quotidien et préparer notre avenir commun. »

Après le Rapport d'Orientation Budgétaire présenté au Conseil communautaire, le 11 mars, les élus de Moret Seine & Loing ont voté le budget 2025, le 8 avril, à l'unanimité.

Malgré les contraintes nationales, grâce à notre bonne gestion financière, le compte administratif 2024 dégage un excédent de 4,7 millions d'euros et une épargne nette de 1,357 millions. Ce budget a été voté en maîtrisant les dépenses, sans hausse d'impôts et sans recours à l'emprunt. Notre dette a diminué de 8,6 millions depuis 2019 et notre capacité de désendettement est de 4 ans. MSL maintient et renforce

ses services aux habitants, comme la musique en milieu rural, les actions pour l'habitat, les podcasts dans les collèges et poursuit ses événements : concerts, Village ambulant, Marché des producteurs, Journée de l'emploi, MSL en fête... qui attirent des milliers de visiteurs.

Nos investissements, largement subventionnés, seront réalisés sans avoir recours à l'emprunt :
• Rénovation de la Grange des Graillons à Moret-Loing-et-Orvanne ;
• Construction d'équipements Petite Enfance à Veneux, Nonville et Thomery ;
• Construction d'un accueil de loisirs (ALSH) à l'Espace des Habitants à Villemer ;

• Extension du Pôle Économique des Renardières ;
• Déploiement de la fibre optique dans les sites isolés ;
• Réhabilitation de la passerelle de la Voulzie et celle de Saint-Mammès
• Rénovations de la piste de roller à Thomery, du stand de tir à Écuellen, des murs au Parc Violette Rette à Vernou-la-Celle-sur-Seine...
Notre politique financière, efficace et responsable, menée depuis de nombreuses années nous permet de poursuivre l'amélioration des actions quotidiennes pour nos familles et tous nos habitants et d'investir pour l'avenir du territoire. ■

Prêts d'honneur : piqûre de rappel

Deux entrepreneurs viennent de se voir attribuer un prêt d'honneur, un dispositif qui a déjà permis la création ou le maintien de 200 emplois locaux.

Tous les entrepreneurs, en herbe ou expérimentés le savent, avoir une bonne idée peut parfois ne pas suffire. Pour soutenir les créateurs ou repreneurs d'activité de son territoire, MSL en partenariat avec le réseau Initiatives sud Seine-et-Marne propose un accompagnement et un soutien financier grâce à des prêts d'honneur à taux zéro. Un dispositif déployé ici depuis 20 ans, qui a fait ses preuves. En renforçant l'apport personnel de l'entrepreneur, ce prêt permet par effet de levier de faciliter l'obtention

d'un emprunt bancaire indispensable pour donner vie au projet. Dernièrement, deux nouveaux entrepreneurs implantés dans nos communes en ont bénéficié et portent à 74 le nombre d'entreprises ainsi accompagnées au cours des deux dernières décennies.

FOOD-TRUCK & CABINET D'INFIRMIÈRE

Fabrice Imbert qui a créé sa société CrepDeizTruck a bénéficié d'un apport de 11 000 €. Son creptruck (contraction de food truck et crêpe) s'installe depuis aux quatre coins du territoire, sur



nos marchés et nos places de villages pour proposer des spécialités bretonnes. Vous pouvez le suivre à la trace sur son site crepdeiztruck.fr. Une infirmière, Céline Pastor, a pu reprendre grâce à un prêt d'honneur de 5 000 € combiné à d'autres aides complémentaires son cabinet situé 3 route de Rebours à Villecerf. Un service de santé de proximité indispensable

a ainsi été maintenu dans la commune. Si vous aussi avez un projet de création, de reprise d'activité et souhaitez en savoir plus sur les conditions d'accès à ce dispositif, contactez le service Développement économique MSL. ■ Renseignements camille.danet@ccmsl.com / 01 60 70 66 12



Coup de projecteur sur le bénévolat solidaire

MSL a choisi de mettre en lumière ceux qui bien souvent dans l'ombre, sont la main tendue, le rayon de soleil. Ceux qui, telle Amélie Poulain, discrètement, sèment des petits bonheurs aux quatre coins du territoire. Des monsieur et madame tout le monde qui ont l'étoffe de héros du quotidien : les bénévoles !

Si, à l'approche des vacances, vous attendez avec impatience de découvrir les activités et sorties que vous allez pouvoir tester en famille ou entre amis avec nos centres sociaux ; si pour rien au monde, vous ne rateriez le club couture, les ateliers sport-santé, ou les balades douces ; si vous avez adoré regarder *Antoinette dans les Cévennes* les pieds dans l'herbe et la tête dans les étoiles lors du dernier Ciné-village, ou que, comme de nombreux habitants, vous pouvez à nouveau vous servir de votre cafetière ou de votre fer à repasser après une rapide consultation des experts du Repair café et bien tout cela, c'est en grande partie aux bénévoles de nos centres sociaux que vous le devez ! Ils sont une cinquantaine à s'investir aux côtés de nos équipes à L'Arche-Maison des Habitants et à L'Espace des Habitants. Engagés depuis quelques mois, deux ans ou même vingt ans, ils se réunissent, se creusent les méninges, puis se retroussent les manches pour donner vie à tous ces projets. Pour aider les autres, faire bouger le territoire. Pour créer du lien. De la soirée karaoké, aux cours de français, vous verrez que leur

champs des possibles est vaste. Dans ces pages, nous vous emmenons à la rencontre de quatre de nos bénévoles de choc : Aurélie, Patrice, Jacques et Brigitte (p. 20 à 23). Mais, pour faire plus ample connaissance avec Martine, Thomas, Marie-Chantal et tous les autres habitants-bénévoles, il faudra pousser la porte de nos centres à Champagne et Villemer, vous inscrire aux activités qu'ils animent. Et qui sait, pourquoi pas les rejoindre ! Comme toujours, MSL Mag vous propose en fin de dossier (p.24) un mini-guide pratique qui regroupe adresses et bons plans pour tous ceux qui veulent s'engager ou cherchent une porte à laquelle toquer.

Mais, pour commencer, nous vous invitons à prendre place autour de la table, aux côtés d'autres supers bénévoles, qui tous appartiennent aux associations solidaires qui rayonnent sur notre territoire – Restos du Cœur, Secours Populaire, Secours Catholique et Croix-Rouge – pour une discussion à batons rompus sur l'engagement, le bénévolat d'hier et d'aujourd'hui, la réalité de terrain et les espoirs qui les portent. ■



/en couverture

Table ronde Association de bienfaiteurs

Restos du Cœur, Croix-Rouge, Secours Populaire ou Secours Catholique : ensemble, les antennes locales de ces associations représentent une petite armée de près d'une centaine de volontaires qui lutte contre la précarité, avec pour mot d'ordre solidarité. Toutes ont répondu à l'invitation de votre magazine pour parler bénévolat et engagement.



André Richter,
Restos du Cœur,
responsable adjoint
de l'antenne de
Champagne.

Brigitte Beaufort,
Restos du Cœur,
responsable de
l'antenne de
Champagne.

Claude Betorz,
Croix-Rouge,
présidente de l'unité
locale de MLO.

Céline Sulon,
Croix-Rouge,
vice-présidente de
l'unité locale de MLO et
responsable d'équipage
de maraudes.

Françoise Géhant Crespin,
Secours Populaire,
référente du centre de
Champagne.

Céline Lacan
Croix-Rouge,
responsable du
pôle social de
l'unité locale de
MLO.

Claidine Tyndal
Secours Catholique,
co-responsable du
centre de Champagne.

Gisèle Richard,
Secours Catholique,
co-responsable du centre
de Champagne.

Ils sont huit autour de la table. Certains se connaissent, d'autres se rencontrent pour la première fois en ce lundi de mars, dans les locaux de la Communauté de communes. Tous sont bénévoles et exercent des responsabilités au sein des antennes locales de ces associations solidaires.

ÉTAT DES LIEUX ALARMANT

Dès le premier tour de table, le constat est sans appel. Les nouvelles du front sont mauvaises. L'équipe des Restos annonce la couleur : entre 2023 et 2024, le nombre de bénéficiaires a augmenté de 23 %. Brigitte Beaufort, de l'antenne champenoise, confie vivre de plus en plus mal les situations dramatiques qu'elle rencontre au quotidien : la faim des uns, émus aux larmes à la simple perspective de faire un vrai repas, ou la honte des autres qui n'osent pas franchir la porte pour demander de l'aide. À la Croix-Rouge, l'équipage de bénévoles des unités locales de Moret-sur-Loing et de Fontainebleau, encadré par Céline Sulon, assure des maraudes deux fois par semaine, pour aller à la rencontre des personnes en situation de rue. Ils interviennent désormais auprès d'environ 25 personnes par tournée, contre 10 il y a quelques années. Pour le Secours Populaire, la situation est alar-

Des éclats de rire et de bonnes nouvelles s'esquissent autour de la table.

mante, les personnes en difficulté sont plus nombreuses et poussent la porte des associations lorsqu'elles sont à bout, dos au mur. La précarité énergétique est devenue un tel problème que le Secours Catholique a désormais un référent spécialisé.

LES BÉNÉVOLES RÉPONDENT PRÉSENTS

Face à ça, il y a de la saine révolte, des éclats de rire et de bonnes nouvelles qui se dessinent autour de la table. À commencer par la complémentarité de toutes ces organisations, qui forment un réseau, une chaîne solidaire, avec du répondant et des expertises dans de nombreux domaines. Et, le bénévolat que l'on annonce partout en crise, ici se porte bien. Pour répondre à l'afflux de demande, les équipes se sont étoffées, renouvelées. Avec ces supers bénévoles, on fait le tour de la question, sans angélisme, ni langue de bois.

Vous qui êtes bénévoles, et qui gérez des équipes de volontaires, comment définiriez-vous le bénévolat ?

Claude Betorz : Pour moi, c'est synonyme d'engagement. C'est se mettre au service d'une cause.

Céline Sulon : C'est un engagement et des engagements à tenir. Mais aussi des valeurs à respecter.

André Richter : Moi, j'assimile vraiment le bénévolat à un travail, sans l'aspect rémunération bien sûr, mais avec des règles à respecter. Je fais des plannings tous les mois pour orchestrer les collectes et les distributions alimentaires des Restos à Champagne. On dit toujours, aux bénévoles, si vous vous engagez à venir, vous venez !

Brigitte Beaufort : C'est fondamental, car pour une distribution, il faut que l'on soit huit bénévoles. Sept, ça marche encore, en dessous ça devient compliqué.

Françoise Géhant : On a aussi des contraintes financières. Un commissaire aux comptes vient vérifier ce que l'on fait. C'est très cadré.

Claudine Tyndal : au Secours Catholique, on fait signer une charte de l'engagement

aux bénévoles, elle traduit leur implication.

Gisèle Richard : Et la formation est obligatoire pour devenir bénévole. C'est à cette seule condition que l'on peut recevoir les bénéficiaires.

Il faut donc se former pour devenir bénévole ?

Céline Sulon : oui il y a des obligations de formation qui n'existaient pas il y a quelques temps. C'est un réel progrès, à la fois pour les bénévoles qui sont mieux préparés et pour les personnes accompagnées.

Françoise Géhant : il y a un peu moins de spontanéité qu'avant. Moins d'improvisation aussi !

Céline Lacan : À la Croix-Rouge il y a une formation de bienvenue, qui permet d'acquiescer les bases pour les débutants. Ensuite, on peut suivre des formations plus spécifiques liées à l'urgence, au social, au secourisme, au numérique...

Françoise Géhant : nous avons aussi des formations de gestion des stocks pour les distributions alimentaires.

Brigitte Beaufort : Il faut connaître les

obligations en matière de conservation, d'hygiène, de péremption. Et bien évidemment être formé pour recevoir les bénéficiaires, notamment en matière de confidentialité.

Être bénévole, est-ce forcément un engagement régulier, quotidien chronophage ?

Céline Sulon : Dans le monde du travail, aujourd'hui les gens veulent un équilibre pro/perso. Et bien, en matière de bénévolat c'est la même équation. Nous avons intégré cette évolution dans notre façon de recruter.

Céline Lacan : Aujourd'hui nous avons une charte pour le bénévolat ponctuel : Bénévole d'un jour.

Céline Sulon : Ça dépend des activités. Par exemple, dans les maraudes, le bénévole ne peut pas venir une fois tous les six mois. Il faut qu'il y ait une certaine régularité pour qu'il y ait une confiance qui s'instaure. Mais à la Croix-Rouge nous avons aussi une boutique dont les recettes nous permettent de financer nos actions et là les tâches sont moins contraignantes, on peut venir trier des vêtements plus

PAROLES DE BÉNÉVOLES

« C'est comme ça que tout a commencé ! »

André Richter Restos du Cœur

André a rejoint les Restos du Cœur il y a deux ans et demi. Après une carrière d'ingénieur et une vie professionnelle « trépidante » au cours de laquelle il a co-dirigé un centre de recherche de 250 salariés dans le domaine de la forêt et du bois, il voulait rester actif, nouer de nouveaux contacts, mais pas seulement. « *Quand on est retraité, c'est vrai que l'on peut s'occuper de son jardin, lire au coin du feu. Moi, je voulais me rendre utile!* » Ce qui l'a poussé

vers cette association : sa notoriété et sa visibilité. André s'est lancé en faisant acte de candidature sur le site des Restos. Il est aujourd'hui co-responsable de l'antenne de Champagne avec Brigitte Beaufort.



Françoise Géhant Crespin Secours Populaire

Les liens qui unissent Françoise au Secours Populaire remontent à l'enfance et sont ancrés dans sa culture familiale.



« *Lorsque j'étais petite, mes parents accueillait à la maison des jeunes envoyés par l'association pour les vacances.* » Attirée par les valeurs que l'association défend – droit à la culture, au logement, à la santé – elle s'engage en pointillé puis, depuis 12 ans avec assiduité. Elle devient alors référente de l'antenne de Champagne, orchestrant les équipes avec l'expérience d'une ancienne ingénieure en bâtiment.

Céline Lacan Croix-Rouge et Secours Populaire

Céline est professeure. Elle enseigne au collège. Elle mène aussi une double vie associative ! Elle est bénévole au sein de l'antenne de Veneux-Écuellles du Secours Populaire où elle participe à des distributions alimentaires, mais aussi à la Croix-Rouge. Elle y est référente du pôle social, participe aux maraudes et à la vie de la boutique. Son premier contact avec la Croix-Rouge, c'était en



septembre 2023 au forum des associations de Moret. « *J'ai rencontré Claude et Céline qui tenaient le stand de la Croix-Rouge et j'ai demandé si je pouvais venir, pour voir en quoi consistaient leur travail et leur bénévolat. C'est comme ça que tout a commencé.* »



Claudine Tyndal Secours Catholique

Claudine s'est engagée auprès du Secours Catholique il y a 11 ans. Ce qui a motivé son choix ce sont ses convictions

religieuses et l'envie de continuer à s'occuper des autres. « *Quand je suis arrivée en retraite, j'ai voulu donner de mon temps pour les autres.* » Cette ancienne infirmière qui connaissait tous les ressorts du travail en équipe s'est vue confier au bout d'un an et demi de bénévolat la responsabilité de son antenne, à Champagne, dont elle était encore co-responsable en mars, au moment de cet entretien.



MSL et les Restos du Cœur : deux antennes et trente ans de soutien

Le territoire de Moret Seine & Loing compte deux antennes de l'association créée par Coluche en 1986. L'une à Champagne et la seconde à Écuellles, basée à la Maison de l'Orvanne. Depuis

plusieurs décennies les deux centres peuvent compter sur l'aide concrète de Moret Seine & Loing. MSL finance les locaux qui abritent l'association, les besoins en fluide et en énergie ainsi que le pain distribué aux bénéficiaires. Grand merci aux bénévoles des deux antennes qui s'investissent au quotidien depuis de nombreuses années. ■



/en couverture

« Régulières ou ponctuelles toutes les formes d'engagement sont importantes et quelque part équivalentes. »

André Richter, Les Restos du Cœur

ponctuellement, on peut participer une fois tous les six mois.

André Richter : On a des personnes qui viennent une fois par mois, d'autres toutes les semaines, d'autres toutes les deux semaines. Pour certains c'est à la carte. Et on accepte complètement cet état de fait. Régulières ou ponctuelles toutes ces formes d'engagement sont importantes et quelque part équivalentes.

Brigitte Beaufort : Il faut que cela reste ouvert, souple, car les gens ont une vie bien remplie, y compris les retraités. Entre les enfants à garder, les vacances, les activités, aujourd'hui, les gens sont tellement occupés qu'on est obligé de cadrer, d'organiser les rotations. C'est très différent d'autrefois.

Le bénévolat a changé ? Vous constatez une peur de l'engagement ?

Céline Sulon : Le bénévolat d'aujourd'hui n'est plus le bénévolat d'hier. De prime abord, beaucoup nous disent « je ne veux pas de contraintes ». C'est une nouvelle philosophie : on veut s'engager, mais... Après c'est amusant, parce qu'on sait très bien que c'est ce que l'on dit quand on démarre, mais, quand on tombe dedans, on s'investit complètement. Moi, quand Claude est venue me chercher, j'ai dit d'accord, mais que le lundi matin parce qu'après j'ai mon sport. Mais maintenant, j'y suis presque tous les jours !

Selon vous, d'après vos expériences, tout le monde peut avoir l'étoffe d'un bénévole ?

Céline Lacan : Pour moi, oui, tout le monde peut être bénévole. Même si on n'a pas la fibre sociale. Il y a des bénévoles de terrain, des bénévoles administratifs. Il y a tellement de postes différents et toujours quelque chose à faire !
André Richter : Absolument. Pour moi, il faut bien choisir son association, et trouver le bon emploi.

Brigitte Beaufort : Non, moi je ne crois pas. Il y a des bénévoles qui viennent une fois, deux fois, puis jettent l'éponge, parce que cela ne leur convient pas, ou que ce n'est pas l'idée qu'ils se faisaient

des Restos. Car oui, ici on porte des caisses, on range des vivres dans des rayons, on doit suivre des règles, notamment dans nos rapports avec les bénéficiaires.

Françoise Géhant : Il faut être solide, en phase avec les valeurs de l'association et avoir envie de faire avancer les choses pour que ça marche.

Céline Sulon : Même si l'on vient aussi pour se faire du bien, et que l'on prend du plaisir à travailler au sein de l'association, il faut quand même être tourné vers les autres pour que cela fonctionne. Si les personnes qui arrivent restent auto-centrées, très vite il y a incompatibilité.

Claude Betorz : Il faut pouvoir assumer psychologiquement, avoir de la force, ne pas avoir une sensibilité trop exacerbée pour rejoindre une association solidaire.

C'est dur parfois ?

Brigitte Beaufort : C'est physique, et moralement exigeant. Moi les mardis et jeudis, après une journée entière au Restos, il ne faut plus rien me demander ! Heureusement nous sommes une équipe très soudée. Il faut préserver cet équilibre, être attentifs les uns aux autres et être heureux d'être là !

Céline Sulon : on fait des debriefs régulièrement pour parler, échanger. Il faut dans des associations comme les nôtres pouvoir et savoir prendre du recul. Ne pas tout absorber.

Claudine Tyndal : Nous avons aussi des réunions d'équipe et on organise des temps de convivialité. C'est important, on passe de bons moments ensemble.

Vous êtes de plus en plus sollicités, la précarité gagne du terrain. Avez-vous assez de bénévoles dans vos rangs ?

André Richter : Cela n'a pas toujours été le cas, mais aujourd'hui nous avons

une équipe de 30 bénévoles qui permet de couvrir nos besoins, sauf cas exceptionnels. Entre Noël et le Nouvel An, ou pendant les vacances c'est parfois un peu dur. Et ponctuellement, pour les jours de collecte dans les magasins, il nous manque clairement des effectifs.

Céline Sulon : Aujourd'hui, à la Croix-Rouge de Moret, on recherche des bénévoles pour faire de la comptabilité, du secrétariat. On a beaucoup de mal à trouver des volontaires pour ces tâches qui nécessitent de la régularité. Mais dans l'ensemble, on a de plus en plus de bénévoles.

Dans les médias, il a souvent été question d'une crise et du manque de bénévoles après le Covid. La turbulence est derrière vous ?

Françoise Géhant : Oui effectivement il y a eu un petit recul. Pendant la crise il y a des bénévoles qui ont lâché prise et qui ne sont pas revenus après. Mais c'est du passé.

Ce tournant a permis de rajeunir les équipes ?

Françoise Géhant : Oui, il y a énormément de jeunes qui viennent. Au Secours Populaire nous avons même des jeunes de 8 à 16 ans qui s'engagent. Le dispositif s'appelle Copains du Monde. Au congrès national il y a 2 ans, j'ai vu des petits de 12 ans qui menaient des tables rondes avec une maturité incroyable.

Claudine Tyndal : C'est vrai que les jeunes sont très motivés.

Céline Sulon : Je pensais capter plus de jeunes retraités, mais en fait, il y a beaucoup d'actifs qui rejoignent nos rangs. Et des jeunes. Je suis assez optimiste. Je pense que la nouvelle génération sera tout autant animée par le sens du collectif que la précédente. ■



/en couverture

PORTRAITS DE BÉNÉVOLES

Ils sont l'âme et la raison d'être de la Maison et l'Espace des Habitants, à Champagne et Villemer. Ils sont 50. On vous en présente quatre, qui partagent ici leurs motivations, leurs histoires et vous donneront peut-être envie de vous joindre à eux !

Patrice de Crépy

Bénévole très mot(ivé)

Patrice de Crépy est un solitaire. Ce retraité de 78 printemps est arrivé de Nice en 2019. Avec son fils alors adolescent, il a trouvé à Saint-Mammès, après une période difficile, un nouveau port d'attache où s'ancrer. Mais Patrice se dit aussi curieux. Un soir après avoir lu dans ce magazine un article annonçant la réunion prochaine d'un Comité d'habitants qui précisait « ouvert à tous », il ose franchir la porte du 98 rue Grande à Champagne où se trouve la Maison des Habitants.

« Il a fallu que je me pousse. Je n'avais jamais mis les pieds dans un centre social, ce n'était pas dans ma culture. J'ai un souvenir assez net de ce soir-là. J'ai vu de grands sourires, j'ai vu une chaleur, une humanité qui se dégageait de l'assemblée. L'équipe recherchait un écrivain public et spontanément, je me suis dit pourquoi pas, après tout je souffre un peu de solitude autant mettre à profit mon temps libre pour les autres. J'étais arrivé en rasant les murs et je suis

reparti debout ». Et peu de temps après, il est recruté par Sandra, salariée de la structure, afin de donner un coup de main pour les cours de français. « C'était un vrai challenge. Je n'avais jamais fait ça, j'étais très dubitatif. Elle m'a dit, tu viens avec moi pour le premier on en fait une ou deux ensembles et après j'ai continué. »

Depuis chaque vendredi matin, Patrice donne avec son binôme Isabelle deux heures de cours de français devant un petit groupe de 6 à 8 apprenants qui souhaitent se perfectionner. Il leur explique les règles et particularités de notre langue. « Selon les nationalités, ils n'ont pas les mêmes attentes. Par exemple, une des apprenantes veut absolument améliorer sa prononciation. Elle est colombienne et elle a des difficultés avec le son « e ». Il y a une Soudanaise qui vient d'arriver. Elle a rejoint son mari qui habite ici depuis 10 ans. Elle est très motivée, et maîtriser la langue c'est indispensable pour s'intégrer. »

UN MONDE NOUVEAU

Patrice partage donc son temps entre les mots qu'il enseigne aux uns et ceux qu'il prête aux autres, pour les aider à rédiger leurs courriers administratifs, médicaux, parfois pour tenter de réparer des injustices qui le touchent droit au cœur, ou le révoltent et décuplent sa motivation. Il confie prendre beaucoup de plaisir à aider les autres et prendre goût aussi aux nombreux sourires et remerciements qu'il reçoit en pagaille. Lui, qui autrefois travaillait dans la pub, l'édition ou encore le conseil en investissements, à mille lieues de l'univers dans lequel il se sent pleinement à sa place aujourd'hui, avoue que cette somme d'expériences, de rencontres a changé, affiné le regard qu'il porte sur le monde. « Le bénévolat, ça apporte un plus. Un engagement bénévole, c'est ne rien attendre en retour, sinon la satisfaction de faire plaisir, de rendre service, d'être utile. Et ça, ça vaut de l'or ! » ■

Les prochaines interventions de Patrice : écrivain public sur rendez-vous et cours de français sur inscription.
Renseignements : L'Arche-Maison des Habitants, Champagne-sur-Seine, 01 64 70 63 07

Patrice partage son temps entre les mots qu'il enseigne aux uns et ceux qu'il prête aux autres.



Jacques & Brigitte Piclin Hyperbénévoles

Ces deux là, unis par une belle complicité, ne sont jamais à court d'idées et n'ont vraiment pas peur de l'engagement ! Lui, on ne le présente plus. Autrefois instituteur, Jacques a dirigé l'école primaire Henri Maugé de Champagne jusqu'à sa retraite. Il a été élu au conseil municipal de Villemer pendant 20 ans, avant de devenir maire de la commune pendant huit ans, un mandat pendant lequel il a soutenu activement l'installation de L'Espace des Habitants. Épaulé par Brigitte, il s'est investi des années durant dans divers clubs sportifs. Il est aujourd'hui secrétaire de l'Université rurale (URSL), a gardé un pied au CCAS de son village et vient de rempiler avec son épouse au Comité des fêtes qui manquait de bénévoles. Et bien sûr, à leurs heures perdues, entre autres activités le couple anime depuis plus de trois ans plusieurs ateliers au sein de L'Espace des Habitants.

LA RECETTE DU BONHEUR

Jacques, qui avoue avoir du mal à rester en place, met à profit son bagage d'instituteur et de musicien (oui, il a aussi joué de la guitare, des claviers, et chanté dans un orchestre) pour proposer régulièrement des soirées karaoké intergénérationnelles, ainsi que des après-midis découverte et bricolage pour les jeunes. « En amont, je prépare les pièces chez moi et le jour J, j'amène perceuse, ponceuse, pistolet à colle. Je leur fais réaliser des catapultes, des petits personnages animés, des instruments à manivelles, des jeux d'équilibristes avec un principe de balancier. On fait aussi des balances romaines. C'est vraiment de la pédagogie. Les enfants réalisent tout ça tous eux-mêmes, avec mon aide et celle des parents qui filent un coup de main. Ils repartent tous avec leur objet construit et fini. Très fiers. »

Brigitte anime, elle, avec d'autres bénévoles, les



Je leur fais réaliser des catapultes, des petits personnages animés, des instruments à manivelles...

ateliers Lectures gourmandes qui s'adressent aux familles. Elle nous en donne la recette : « Il y a un tiers lecture de conte, un tiers pâtisserie, un tiers bricolage. J'ai démarré avec la pâtisserie et maintenant j'assume aussi le bricolage, ce qui ne me déplaît pas. » Leur moteur : le plaisir qu'ils prennent et donnent aux autres. Car ils l'affirment haut et fort : « être bénévole, ça fait du bien ! On se sent utile aux autres. Mais attention, il faut être étanche à toutes les critiques et ne jamais se décourager car c'est parfois difficile de bouger les gens, de les faire sortir de chez eux. »

Leur plus beau souvenir, une sortie justement : la journée au Stade de France qu'ils avaient initiée en février de l'année dernière, avant les JO. « La joie des enfants qui courent en sortant des vestiaires pour entrer sur le terrain, les étoiles dans leurs yeux, c'était fort » confie Brigitte. Mais là, ils réfléchissent déjà au prochain projet qu'ils pourraient proposer. Le bénévolat serait-il le secret de la jeunesse éternelle ? ■

Prochain rendez-vous avec Jacques et Brigitte : karaoké le 25 mai à 18h30, Espace des Habitants, à Villemer.



/en couverture

Boules à neige, fleurs en origami, ou bientôt string art, chaque mois, elle propose un nouvel atelier



Aurélien Gaudin Comme à la maison

Aurélien Gaudin, bientôt 43 ans, habite Ve-neux-Les Sablons. Maman de deux petites filles, elle a découvert les centres sociaux MSL il y a cinq ans grâce aux activités proposés aux familles. D'abord simple participante, elle a trouvé là un refuge, un « petit cocon » où ses enfants et elle, en mal de rencontres, ont pu tisser des liens et s'épanouir. « Avec ma première fille, on venait à l'Espace des Habitants tous les lundis matins. Sa petite soeur est quasiment née ici. » Mais lorsque sa cadette entre à l'école, une cassure se fait sentir. « Plus de Villemer. C'était le drame » raconte-t-elle. Et ce fût aussi le déclic. Avec le soutien de l'équipe, Aurélien décide de franchir le pas vers le bénévolat, pour maintenir ce lien précieux. Passionnée

par les loisirs créatifs, elle a commencé par animer un atelier de décoration automnale. Depuis septembre dernier, elle partage sa « mini expertise », avec les habitants. Boules à neige, fleurs en origami, ou bientôt string art, chaque mois, elle propose un nouvel atelier destiné aux seniors. Quelques séances sont également ouvertes aux familles pendant les vacances scolaires.

PISTOLET À COLLE & PAPIER CRÉPON

Préparés avec l'équipe de l'Espace des Habitants avec laquelle elle travaille main dans la main, ces ateliers ludiques de deux heures permettent aux participants de travailler la précision de leurs gestes, d'aiguiser leur sens de la coopération, et offrent à chacun assez de place pour laisser parler sa créativité. « Ce n'est pas un cours, c'est un partage ! Je fais en sorte que tout le monde passe un bon moment, reparte heureux, fier de ce qu'il a façonné et qu'il y règne un esprit d'entraide », explique la bénévole.

Pistolets à colle et papier crépon en main, Aurélien a su petit à petit nouer une complicité avec les petits groupes qu'elle anime, avec humour et bonne humeur, parfois aidée de ses filles. Timide et réservée, elle n'avait pourtant jamais fait cela auparavant. « C'est ma toute première expérience dans le bénévolat et je n'avais jamais non plus animé d'atelier. » Une fois par mois, elle accueille aussi les familles pour des temps de rencontre et de jeu au sein du LAEP (lieu d'accueil enfants-parents). « Pour moi, cet engagement c'est une façon de redonner aux familles et aux habitants ce que j'ai moi-même reçu ici », conclut-elle, un large sourire aux lèvres. ■

Les prochains ateliers d'Aurélien : string art, le 5 mai, et le papier mâché, le 2 juin, 9h30-11h30, Espace des Habitants, à Villemer.



LES BÉNÉVOLES AU CENTRE !

Deux questions à Nolwenn Pradier, directrice du Pôle Animation du Territoire, responsable de l'Espace des Habitants

Quel est l'objectif des centres sociaux MSL ?

C'est avant tout de créer du lien social. Avec l'équipe, nous mettons donc les habitants au cœur de nos projets. C'est à partir de leurs propositions que nous construisons notre feuille de route et les ateliers qui sont menés à L'Arche comme à l'Espace des Habitants. Certains se cantonnent à participer aux comités d'habitants d'autres deviennent bénévoles actifs.

Sont-ils nombreux à s'investir ainsi ?

Ils sont une cinquantaine à être impliqués dans la vie de nos deux structures en tant que bénévoles, ponctuellement ou très régulièrement. Ils construisent avec nous les activités, et participent ensuite à leur animation, mais aussi à l'accueil, aux transports. C'est vraiment eux qui font de ces lieux ce qu'ils sont aujourd'hui ! ■

Guide pratique pour devenir bénévole



Je veux aider !

Je Veux Aider est une plateforme en ligne qui connecte les bénévoles avec des associations locales. Elle facilite l'engagement citoyen en proposant des missions variées et adaptées à chacun. Pour des missions, ponctuelles, régulières. Les associations du territoire sont nombreuses à l'utiliser et à y poster leurs annonces.
www.jeveuxaider.gouv.fr

Rejoignez-nous !

L'ESPACE DES HABITANTS ET L'ARCHE-MAISON DES HABITANTS RECHERCHENT DES BÉNÉVOLES

En ce moment, nos centres sociaux recherchent des bénévoles pour les lieux d'accueil parents-enfants et les cours de français. Si vous souhaitez vous impliquer dans la vie de nos structures, deux dates à retenir :

- Comité d'habitants, mercredi 4 juin, à 18h30, Espace des Habitants,
- Comité d'habitants, mardi 24 juin à 18h30, L'Arche-Maison des Habitants,

Renseignements : L'Arche-Maison des Habitants, 98 rue Grande, Champagne-sur-Seine
01 64 70 63 07 – vie.sociale@ccmsl.com
Espace des Habitants, rue des Marronniers, Villemer
01 64 32 81 83 – espacedeshabitants@ccmsl.com



Soliguide

Soliguide.fr est une plateforme en ligne qui recense les associations solidaires et centralise les ressources pour les personnes en situation de précarité. Elle répertorie les services d'aide alimentaire, d'hébergement, de santé et plus encore, facilitant l'accès à l'assistance.
soliguide.fr

Annuaire des associations solidaires

RESTOS DU CŒUR

Antenne de Champagne

Adresse : 1 place de l'Hôtel de ville, Champagne-sur-Seine
Tél : 01 64 22 30 89
ad77.champagne@restosducoeur.org
Accueil, écoute, aide alimentaire, orientation, accompagnement.
Ouverture : mardi et jeudi de 13h30 à 15h30

Antenne d'Écuellen

Adresse : 31 rue de l'Orvanne, Moret-Loing-et-Orvanne
Tél : 01 64 31 16 42
ad77.ecuelles@restosducoeur.org
Accueil, aide alimentaire, orientation, accompagnement (inclusion numérique, distribution alimentaire...)
Ouverture : jeudi de 13h à 17h

SECOURS CATHOLIQUE

Antenne de Champagne

Adresse : 1 place de l'Hôtel de ville, Champagne-sur-Seine
Tél : 07 82 87 50 68
sc77.champagne@free.fr
Accueil convivial, sorties, ateliers d'activités manuelles, culinaires, informatiques, vestiaire avec douches.
Ouverture : Jeudi de 10h à 12h / Vendredi de 10h à 12h / Lundi de 14h à 17h / Mardi de 10h à 12h / Mercredi de 10h à 12h

Antenne de Moret-Loing-et-Orvanne

Adresse : 68 route de Bourgogne, Moret-Loing-et-Orvanne
Tel : 01 64 31 16 26 / 07 89 89 12 58
sc77.veneux@gmail.com
Accueil convivial, accompagnement scolaire,

cours de français, vestiaire avec douches.
Ouverture : vendredi de 16h15 à 17h45 et samedi de 10h à 12h.

SECOURS POPULAIRE

Antenne de Champagne

Adresse : 4 rue Georges Clemenceau, Champagne-sur-Seine
Tél : 06 16 05 03 47 - francoise.gehant@sfr.fr
Activités culturelles, sportives, séjours vacances. Panier alimentaire (1^{er} et 3^e mardi du mois de 13h à 17h30), accompagnement social.
Permanence d'accueil social et solidaire : 1^{er} et 3^e mardi du mois, de 13h à 17h30.

Antenne de Venues

Adresse : 65 rte de Bourgogne, Moret-Loing-et-Orvanne
Tél : 07 86 17 88 30 - veneux@spf77.org

Panier alimentaire : distribution rue de la Cateline à Ecuellen.
Ouverture : les semaines paires annuelles. Sur inscription.
Accompagnement social : permanence d'accueil social et solidaire (aide administrative, sociojuridique, accès aux droits...) ouverte les semaines paires annuelles, mercredi de 14h30 à 16h.

CROIX-ROUGE

Unité locale de Moret-Loing-et-Orvanne

Adresse : 2 rue du Clos Blanchet, Moret-Loing-et-Orvanne
Tél : 09 62 37 27 71 / 06 96 00 84 64 (référente sociale)
ul.moretorvanne@croix-rouge.fr
Boutique les mardis et mercredis matins et chaque premier samedi du mois toute la journée. Structure d'accueil social tous les mardis matins.

Sur les bancs de La FAC

À MORET, TEDDY PARRA FORME DE JEUNES COUTURIERS ET JEAN-LUC BERTIN INITIE LES ACTEURS EN HERBE, UN PROJET ORIGINAL REGROUPÉ SOUS LE NOM DE L'IMPRIMERIE FAC.



Mode et théâtre : c'est à Moret, dans une ancienne imprimerie, que sont associés ces deux arts. D'un côté, on trouve Le Lab. Depuis 2022, l'école accueille ici de futurs créateurs de mode. Dirigée par Teddy Parra, elle permet à ses élèves d'acquérir les connaissances indispensables pour lancer leur première collection, des techniques de base jusqu'au savoir-faire les plus pointus. Il rappelle l'origine du projet : « J'ai créé Le Lab en 2017 à Paris, mais le problème de l'espace était vraiment un frein pour mes activités, les défilés notamment. Pendant la crise du Covid, j'ai trouvé ce lieu complètement atypique. C'était l'endroit rêvé pour agrandir l'école. »

Dans un bel espace attenant au Lab, Jean-Luc Bertin, acteur et membre de la compagnie du Semeur, propose depuis l'an passé des ateliers dédiés au théâtre. Il explique : « ce sont des séances pour s'initier au jeu ou à l'écriture. Le public : ados et adultes. Comme nous avons tissé des liens sur le territoire, j'ai pu demander à Oriane Papin, poétesse morétaine d'y participer en tant que formatrice ». Il aimerait également louer L'imprimerie aux compagnies de théâtre pour des répétitions, des résidences ou des

représentations. « Teddy et moi, nous souhaitons que ce lieu soit dédié à la transmission et à la création. »

ARTS MÊLÉS

Au sein de L'imprimerie FAC, les deux univers se côtoient et se mêlent aussi. En effet, Teddy Parra réalise régulièrement avec ses élèves des costumes pour des pièces de théâtre : « Nous en avons récemment créés pour Bérénice, la pièce de Racine, à la demande d'une compagnie d'Orléans ». Jean-Luc Bertin explicite alors l'acronyme FAC : « ce que ce soit pour la création d'un spectacle ou de vêtements, l'imprimerie est une fabrique artistique et culturelle ».

Pour la jeune structure morétaine, se faire connaître est primordial. Mais plutôt que d'organiser de simples portes ouvertes, Teddy Parra a eu l'idée de créer le FestiLab, festival dédié aux métiers de la mode. La première édition, en 2024, a connu un franc succès. Cette année, l'événement prendra de l'ampleur en se déployant dans tout Moret (lire ci-contre). ●

Prochain atelier : théâtre et improvisation, samedi 7 juin, 14h-17h
Inscriptions : contact@limpfac.fr

L'imprimerie FAC

5, rue de la Saussaie, Moret-sur-Loing – www.limpfac.fr



Le FestiLab met l'Inde en lumière

Tedy Parra nous présente la 2^e édition du FestiLab, qui aura lieu du 16 au 18 mai à Moret-sur-Loing.

Le FestiLab permet de découvrir votre école, mais pas seulement ! Le public pourra bien sûr voir les travaux des élèves du Lab, mais ce festival c'est aussi l'occasion de faire mieux connaître les métiers de la mode, montrer ce que représente le travail de confection d'un vêtement. Avec la prépondérance de la fast fashion, les gens ont perdu cette notion-là.

Cette année, vous mettez en lumière la technique du tissage artisanal. Oui, des démonstrations seront visibles durant tout le festival, elles seront accompagnées d'une exposition des plus belles réalisations présentées lors des dernières Fashion Week de Paris.

Pourquoi l'Inde ?

Chaque année, nous mettons à l'honneur un créateur et son pays d'origine. Nous avons invité Saurabh Banka, il présentera sa nouvelle collection et son parcours lors d'une conférence. Diwali, la fête des lumières, servira de fil conducteur à l'événement.

Quelles sont les nouveautés ?

La grande nouveauté, c'est qu'en plus du Lab, nous investissons différents lieux dans Moret. Notamment, nous installons des hameaux de créateurs, à la maison Lesage et à la salle des mariages de la mairie. Les festivaliers pourront y faire l'acquisition de vêtements de créateurs.

Les défilés seront les points d'orgue du festival !

Oui. Et cette année, il y en aura trois. Au Donjon, le samedi à 18h30, ce sera le défilé des élèves du Lab, le dimanche à 14h30, celui des créateurs, et le soir, en partenariat avec MSL, on clôturera le FestiLab avec un défilé au centre aquatique du Grand Jardin.

Programme complet : lelab.teddyparra.com

Sol' Seine & Loing



Épicerie solidaire cherche local désespérément

L'épicerie solidaire, portée par l'association Sol' Seine & Loing est prête à ouvrir ses portes sur notre territoire. Il ne lui manque plus qu'un espace pour démarrer.

« Une épicerie solidaire, ce n'est pas les Restos du Cœur, ou le Secours Populaire, c'est très différent, et complémentaire des distributions que proposent ces associations », nous indique Jean-François Doubrère, médecin retraité qui préside l'association. C'est un lieu où l'on vend des denrées alimentaires fraîches et saines à 20 % du prix du marché. Pâtes, laitages, viande, produits d'hygiène... on trouve dans ses rayons tout les indispensables du quotidien, destinés à ceux qui peinent temporairement à boucler leur budget. « Nous nous adressons à une population qui, après calcul de leur reste à vivre, dispose de moins de 7 euros par jour par personne pour se nourrir, ce qui est juste au-dessus des seuils donnant accès à l'aide alimentaire », explique M. Doubrère. Pourraient ainsi bénéficier de ce coup de

pouce, limité dans le temps, des personnes en situation de surendettement, en formation professionnelle, des personnes âgées ou encore des étudiants, tous orientés par des travailleurs sociaux. En contrepartie, chacun devra s'engager à poursuivre un projet personnel, soutenu par un suivi régulier. Aujourd'hui, l'association Sol' Seine & Loing, forte de 23 adhérents et 11 bénévoles actifs, est prête. « Nous avons tout : contacts avec les partenaires sociaux, circuit d'approvisionnement, mobilier, électroménager... », affirme M. Doubrère. Mais il manque l'essentiel pour commencer : un local de 80 m², relié au réseau électrique, gracieux ou à loyer modéré. L'appel est lancé : un local pour changer des vies ! ●

Contact : 06 61 46 39 15
solidarite.seineloing@gmail.com

VOUS ALLEZ FLIPPER !



Avis à tous les mordus de l'extraball. Les 14 et 15 juin, vous allez pouvoir tester vos réflexes

à la salle de la Plage de Thomery ! L'association Les flippés du coin organise son troisième salon du flipper. Une fois le droit d'entrée acquitté, vous pourrez tester toutes les machines présentes prêtées par des collectionneurs de la France entière. Renseignements : lesflippesducoin@gmail.com 07 79 27 36 25

Harpe : 10 ans de cordes sensibles

Du 1^{er} au 27 juin, les Rencontres internationales de la harpe initiées par MSL célèbreront leur 10^e édition. Un rendez-vous incontournable pour les amoureux de cet instrument et de musique classique, fondé par le harpiste Benoît Wery.



Pour sa 10^e édition, le Festival d'Île-de-France de la Harpe promet une immersion totale dans l'univers de cet instrument millénaire. Au programme : concerts intimistes, masterclasses avec des harpistes de renom, et découvertes musicales éclectiques. La harpe, tantôt classique, tantôt contemporaine, résonnera dans des lieux emblématiques de la région et de notre territoire. Le 6 juin, la première rencontre se déroulera en l'église de Saint-Fortuné de Vernou où deux jeunes musiciennes lyonnaises interpréteront des œuvres de Fauré. Les 7 et 14 juin, les églises de Flagy et Saint-

Nouveautés & bonnes nouvelles



TANTE ALICE ENCHAÎNE LES ENQUÊTES

Après le succès du *Bonheur est dans le crime*, Tante Alice revient en force avec une nouvelle enquête signée du journaliste et auteur morétain Ali Rebeih. Entre dégustations de pâtisseries, balades en forêt de Fontainebleau, débats du club de lecture, et meurtre mystérieux d'un animateur télé, ce tome 2 des aventures de Tante Alice rassemble tous les ingrédients du cosy crime parfait !

Meurtres en chaîne.
Éditions du Masque.

Mammès accueilleront à leur tour un duo de jeunes talents. La harpiste iranienne Shamin Mino (photo) et la flûtiste Alexane Faye qui proposeront un récital romantique et moderne. Enfin, à Thomery, un trio violon/harpe/violoncelle emmené par Manon Galy nommée Révélation Soliste instrumental lors des Victoires de la Musique 2022, revisitera Bach, Donizetti et Ravel. Une occasion rare de découvrir des talents émergents et de redécouvrir des œuvres intemporelles. ●

Renseignements : 06 62 61 66 81
rih-idf.jimdofree.com
Tarif : de 8 à 10 €

ZOOM SUR

LE SERVICE
NUMÉRIQUE
MSL

MSL & vous

Retrouvez ici toutes les informations pratiques concernant les services de proximité proposés par Moret Seine & Loing.


Service public de proximité, accompagnement et accès aux droits
Espace France Services Moret Seine & Loing

Prime d'activité, allocation logement ou familiale, permis de conduire, carte grise, RSA... Vous avez besoin d'aide pour effectuer vos démarches administratives ? L'équipe vous reçoit toute la semaine avec et sans rdv à Moret-sur-Loing, sur rdv à Champagne-sur-Seine et à Villemer.

01 60 70 66 14/06 09 67 83 94/06 20 00 87 05

ccmsl@france-services.gouv.fr

Vous rencontrez des difficultés avec Internet et les outils numériques ? Contactez nos conseillers. Ils vous aideront à apprivoiser outils et écrans, et vous proposeront des activités innovantes, comme la réalité virtuelle.

Conseillers numériques : 01 60 70 66 09

07 71 44 84 12 - conseiller.numerique@ccmsl.com


Centres sociaux

Les centres sociaux MSL sont ouverts à tous ! Vous pouvez y trouver des services publics de proximité, un accompagnement dans vos démarches au quotidien (administratives, emploi, informatiques...), un soutien (famille, accès aux droits...). Vous pourrez y faire de belles rencontres et trouver le coup de pouce pour donner vie à vos idées, quel que soit votre âge.

L'Arche - Maison des Habitants

98 rue Grande - Champagne-sur-Seine

01 64 70 63 07 - vie.sociale@ccmsl.com

Espace des Habitants

rue des Marronniers, Villemer - 01 64 32 81 83

espacedeshabitants@ccmsl.com


Permanences d'associations

Droits des femmes et de la famille, logement, écrivain public, micro crédits pour les entrepreneurs, emploi et formation des 16-25 ans... Des associations partenaires vous reçoivent sur rendez-vous dans nos structures:

L'Arche - Maison des Habitants

98 rue Grande, Champagne-sur-Seine

01 64 70 63 07 - vie.sociale@ccmsl.com

Espace des Habitants

rue des Marronniers, Villemer

01 64 32 81 83 - espacedeshabitants@ccmsl.com


Économie

Vous avez un projet de création d'activité, de reprise, d'implantation ? Vous êtes à la recherche d'informations sur les dispositifs d'aide, de locaux, ou de conseils ? Contactez le service Développement économique MSL

camille.danet@ccmsl.com - 01 60 70 66 12

MSL accompagne tous les habitants du territoire dans leur utilisation des outils numériques. On fait le point avec Serge Matakias, directeur du service Numérique et Tristan Laurent, conseiller, sur les nombreuses actions menées.

RENDEZ-VOUS INDIVIDUELS, ATELIERS... COMMENT SE COMPOSE AUJOURD'HUI L'OFFRE DU SERVICE NUMÉRIQUE MSL ?

Serge : nous organisons des rendez-vous individuels ou collectifs pour les personnes qui ont des questions sur le fonctionnement de leur téléphone, de leur ordinateur ou de leur tablette. Cela fait partie du rôle premier des nos conseillers : lutter contre la fracture numérique.

Tristan : pour les ateliers, nous avons largement étoffé l'offre avec des thématiques autour des robots, de la cybernétique, du Raspberry Pi. Nous explorons tous les champs du numérique en proposant du montage vidéo, de la retouche photo, de la musique assistée ordinateur (MAO), de l'impression 3D... Notre but est de montrer l'utilité de ses outils et que c'est finalement assez simple !

VOS ATELIERS ONT LIEU DANS LES LOCAUX DE MSL : À MORET, À CHAMPAGNE ET À VILLEMER...

Serge : et également, dans d'autres communes : à Villecerf, au Centre Anne Sylvestre à Champagne-sur-Seine, à la bibliothèque de Montigny-sur-Loing.

QUELS SONT LES PUBLICS VISÉS ?

Serge : Tous les publics sont concernés, seule restriction, il faut avoir au minimum 8 ans. La personne la plus âgée qui profite de nos ateliers est un monsieur de 105 ans.

VOUS TRAVAILLEZ RÉGULIÈREMENT AVEC LES SÉNIORS. AVEZ-VOUS UNE BELLE ANECDOTE À NOUS RACONTER ?

Un monsieur voulait communiquer en visio avec sa fille qu'il voit trop rarement parce qu'elle vit dans le

sud de la France. Il a suffi de trente minutes pour lui expliquer le fonctionnement du logiciel Skype. Il est maintenant en contact régulier avec sa fille.

VOUS INTERVENEZ DANS LES MAISONS DE RETRAITE ET LES EHPADS. RACONTEZ-NOUS !

Serge : ce sont des rendez-vous hebdomadaires au cours desquels nous organisons des ateliers de réalité virtuelle. Ces séances durent de 30 à 45 minutes. Les séniors peuvent s'évader, ils retrouvent alors de la vivacité et ils communiquent plus. Les psychologues nous disent que nos actions ont un impact, c'est extrêmement gratifiant pour nous.

LES ENFANTS DU TERRITOIRE BÉNÉFICIENT ÉGALEMENT DE VOS ACTIONS !

Serge : oui, nous intervenons à l'école de La Genevraye, dans le cadre d'activités périscolaires...
Tristan : ... que nous avons appelé les ateliers geek. Ça marche très bien, nous avons été obligés de créer de nouveaux créneaux. Nous leur faisons faire du pixel art, nous jouons au Gartic Phone qui permet de travailler l'orthographe et la culture. Nous leur parlons également souvent des réseaux sociaux, avec des jeux, c'est une façon ludique d'aborder les bonnes pratiques d'Internet.

VOUS ARRIVEZ DONC À RÉDUIRE À CETTE FRACTURE NUMÉRIQUE !

Serge : on s'y attèle ! Mais il ne faut pas oublier une grande part de notre mission : recréer du lien social. Nos rendez-vous permettent aux gens de se rencontrer, d'échanger et de communiquer.

QUID DES NOUVELLES TECHNOLOGIES COMME L'INTELLIGENCE ARTIFICIELLE (IA) ?

Serge : L'IA est intégrée dans les outils que nous utilisons pour nos ateliers culturels numériques : le robot Buddy, Google Art, la Borne Arture qui nous permet de montrer quelques 7 000 œuvres culturelles sur 5 000 ans d'histoire ! ■

Renseignements : conseiller.numerique@ccmsl.com / 01 60 70 66 09


Piscine
Centre aquatique du Grand Jardin

Avec ses bassins (intérieur et nordique), son espace bien-être, le Grand Jardin vous accueille et vous propose des activités toute l'année.

Route de Saint-Mammès, Moret-sur-Loing
Moret-Loing-et-Orvanne

01 60 70 42 15 - centre.aquatique@ccmsl.com


Logement

Vous avez un projet de rénovation, vous souhaitez rendre votre logement plus économe et confortable, maîtriser votre facture énergétique, l'adapter à votre mobilité ? Contactez-nous pour bénéficier de conseils gratuits et indépendants.

France Rénov' MSL

01 72 79 92 50 / francerenov@ccmsl.com

prise de rdv sur ccmsl.fr


Petite Enfance
Relais Petite Enfance

Vous êtes parents à la recherche d'un mode d'accueil pour vos enfants de 0 à 3 ans, ou déjà employeur d'une assistante maternelle ? Vous êtes assistante maternelle ? Le relais est le guichet unique de la petite enfance en Seine & Loing.

relaispetiteenfance@ccmsl.com

01 64 70 63 19


Office de tourisme

Vous cherchez une idée de sortie, de promenade, l'équipe vous accueille et vous conseille. Place de Samoï, Moret-sur-Loing, Moret-Loing-et-Orvanne. D'octobre à mars : du mardi au samedi, de 9h30 à 12h et de 14h à 17h. Fermé les dimanches, lundis et jours fériés.

01 60 70 41 66 - tourisme@ccmsl.com

www.msl-tourisme.fr - @msltourisme


Sports, Jeunesse et Culture

École multisports, loisirs, culture... MSL vous propose des activités toute l'année et un accompagnement pour les 11-30 ans.

Standard : 01 64 70 58 36

Sports : sports@ccmsl.com

Jeunesse : solenne.lemoigne@ccmsl.com

nicolas.girsch@ccmsl.com

Culture : culture@ccmsl.com

**Communauté de communes
Moret Seine & Loing**

01 60 70 66 09 - ccmsl@ccmsl.com

www.ccmsl.fr

www.msl-tourisme.fr



Samedi
17 mai 2025

MSL | en fête

Site du
Grand Jardin
Moret-sur-Loing

De 10h à 18h
non-stop :

Animations pour
toute la famille
ateliers & jeux

Rencontre et
découverte des
services MSL

Portes ouvertes
au Centre
aquatique

Buvette
Food-trucks
Glaciers

Renseignements : sports@ccmsl.com / 01 64 70 58 36

Gratuit !