

mSL

Magazine

Moret Seine & Loing
Communauté de communes

**C'est l'été en
Seine & Loing!**

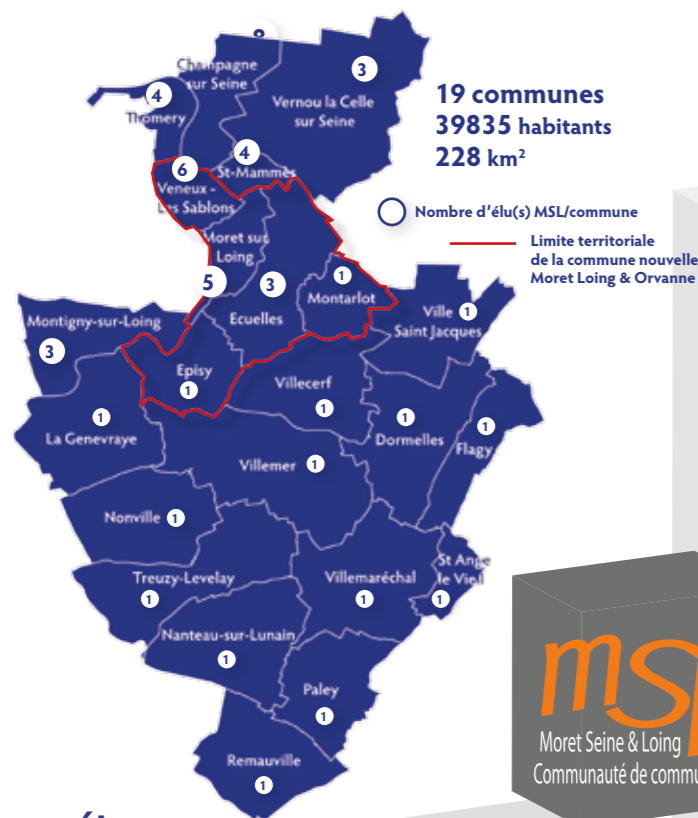
● Les croisières sur la Seine ont le vent en poupe !
p.10-11

● Budget : faire face aux baisses de recettes, en maintenant les services p.12-13

● Les champions de France de slam sont Vernoucellois p.14-15

N°40

15 juillet/
15 octobre 2017



Compétences :

- Petite Enfance
- Jeunesse & Sports
- Musique & Bibliothèque
- Vie Sociale (solidarité, familles, emploi, insertion...)
- Tourisme
- Aménagement du Territoire & Cadre de Vie
- Environnement
- Développement économique
- Transports

Budget :

- Budget global 2017 de Moret Seine & Loing : 32 285 711 €

Moret Seine & Loing, une des premières intercommunalités.

Fondée en 1972, sous la forme juridique d'un district, Moret Seine & Loing fut alors pionnière d'une démarche de regroupement de 7 communes. Mutualiser des compétences permet, en effet, de proposer aux habitants des services publics de qualité aux meilleurs coûts. Sous l'impulsion de Patrick Septiers, son Président, elle continua de se développer avec, en 2001, l'adhésion de Vernou-La-Celle-sur-Seine et de Ville Saint-Jacques, en 2002 de Veneux-Les Sablons et de Thomery, en 2003 de Champagne-sur-Seine, en 2009 de Montigny-sur-Loing, en 2010 de La Genevraye, Nanteau-sur-Lunain, Nonville, Paley, Remauville, Saint-Ange-le-vieil, Treuzy-Levelay, Villemaréchal et en 2012 de Dormelles. Précurseur dans de nombreux domaines, Moret Seine & Loing poursuit aujourd'hui son développement équilibré au service de tous.

Une organisation démocratique :

Moret Seine & Loing est administrée par un Conseil Communautaire composé de 50 conseillers élus au suffrage universel direct, répartis par commune en fonction des strates démographiques (cf. carte). L'exécutif comprend 1 Président, 4 Vice-présidents coordinateurs, 11 Vice-présidents et 2 conseillers délégués, tous avec délégations. Les groupes de travail et les commissions ont un rôle essentiel de proposition.

EDITORIAL

MORET SEINE & LOING : SAINTE GESTION ET DÉVELOPPEMENT

Notre budget 2017 : des économies et des investissements.

Comme toutes les collectivités, MSL fait face depuis plusieurs années à une baisse importante des dotations de l'État, 4,5 millions ces 4 dernières années et encore 1,4 million en 2017 qu'il nous a fallu gérer ! Sur un budget moyen de fonctionnement de 24 millions, chacun peut constater le défi. Bien sûr, nous avons redoublé de vigilance sur nos dépenses et « rogné » partout où nous pouvions le faire. Chaque élu dans sa délégation a engagé réflexions et contrôles pour encore mieux utiliser les deniers publics. À l'automne, nous analyserons nos mesures d'économies et les impacts des nouvelles compétences que nous imposent la loi NOTRe.

Selon le principe fondateur de Moret Seine & Loing, « faire à plusieurs, ce que l'on ne pourrait pas faire (financer) seul », nous mettons en place et gérons des services pour nos habitants (petite enfance, jeunesse et sports, culture, transport...) ainsi que des investissements, par exemple : le développement économique ou la rénovation de la piscine du Grand Jardin dont les architectes ont été choisis.

Avec originalité et dynamisme, nous diversifions nos recettes pour être moins dépendant de l'État et préparer l'avenir !

Depuis plusieurs années, nous avons engagé un partenariat de développement avec nos agriculteurs. Après l'introduction des plantations de Miscanthus, l'étude de ses propriétés (université d'Amiens), le dépôt d'un brevet en 2015 (une première pour une collectivité en France) qui décrit le processus de fabrication d'une matière base (bio polymère) pour remplacer certaines applications du plastique, la première unité de fabrication – implantée au Pôle économique des Renardières – sera opérationnelle en avril 2018. Un premier contrat d'approvisionnement a été signé pour 3 ans. Moret Seine & Loing, détenant 51 % du brevet, touchera par conséquent 51 % des royalties.

Nos relations avec la Chine nous ont permis de vendre des propriétés (que personne ne souhaitait acquérir) appartenant à nos collectivités pour la somme de 1,7 million d'euros. Nous avons ouvert, comme prévu, en mai dernier un office de tourisme/bureau d'affaires en Chine (loyer gratuit durant 3 ans). Il nous permettra de développer la clientèle chinoise qui viendra consommer chez nous et de vendre nos produits locaux à Bailu.

Des activités pour les jeunes et les familles durant l'été.

Les principes de Moret Seine & Loing c'est aussi et surtout de penser à toutes et à tous dans la proximité, d'aider les familles et les plus âgés d'entre nous. Vous trouverez le détail des activités proposées durant l'été par le Service Jeunesse et Sports et par le Centre Social, situé à Champagne-sur-Seine.

En restant à votre écoute, je vous souhaite à toutes et à tous un excellent été.



PATRICK SEPTIERS

PRÉSIDENT DE LA
COMMUNAUTÉ DE COMMUNES
MORET SEINE & LOING

MAIRE
DE MORET LOING & ORVANNE

VICE-PRÉSIDENT
DU CONSEIL DÉPARTEMENTAL
DE SEINE ET MARNE

Equipements communautaires

• Développement Économique :

Contact : 01 64 70 72 21

• Zones d'Activités :

► Pôle Économique

des Renardières
Écuellles

► ZI du Port

Vernou-La-Celle-sur-Seine

• Environnement :

Contact : 01 64 70 72 28

► Parc Violette Rette

Vernou-La-Celle-sur-Seine

• Locaux communautaires

Villecerf, Ville Saint-Jacques,
Montarlot et Épisy.

• Hôtels d'Entreprises :

► Site Prugnat
Moret-sur-Loing

► Pôle Économique
des Renardières
Écuellles

► Ancien site Schneider
/ABB
Champagne-sur-Seine

• Vie Sociale :

Contact : 01 64 70 63 07

► Centre Social
Moret Seine & Loing
Champagne-sur-Seine

► Le Pôle Famille
Veneux-Les Sablons

► Maison de l'Orvanne
Écuellles

• Sports :

Contact : 01 60 70 28 33

► Piscine du Grand Jardin
Moret-sur-Loing

► Piscine des Collinettes
Vernou-La-Celle-sur-Seine

► Plateau sportif
Moret-sur-Loing

• Petite Enfance :

Contact : 01 60 70 77 60

► La Grange aux enfants

► Crèches familiales :

À Petits pas et les Petits loups
Moret-sur-Loing

► Crèche « Les moussaillons »
Saint-Mammès

► Multi-accueil « La farandole »
Moret-sur-Loing

► RAM et micro-crèche
Champagne-sur-Seine

► Les Matinées à jouer
Halte garderie itinérante

► Piste de roller

Thomery

► Piste d'athlétisme

Champagne-sur-Seine

► Terrain de baseball

Villemer

► Stand de tir

Écuellles

• Tourisme :

Contact :

01 60 70 41 66

► Office de Tourisme
Moret Seine & Loing
Moret-sur-Loing

► Haltes fluviales
Moret-sur-Loing
Saint-Mammès

► Musée du Vélo
Moret-sur-Loing

MAG ÉVÉNEMENTS

Les manifestations en Seine & Loing p 4-5

MAG NOUVEAUTÉS

L'actualité des 22 communes p 6-9

MIEUX COMPRENDRE

Tourisme fluvial p 10-11

Le budget MSL 2017 p 12-13

MIEUX CONNAÎTRE

Les champions de slam Vernoucellois p 14-15

MIEUX INFORMÉS

L'actualité communautaire p 16-17

MIEUX DÉFENDUS

Astuces conso p18

En bref...

La Foulée MSL

Record de fréquentation pour la 9^e édition de la course sur route le dimanche 21 mai dernier. 506 coureurs se sont lancés à l'assaut des 10 km entre Ecuellen et la piste communautaire du stade Paul Hébras de Champagne-sur-Seine. Entre loisir et compétition, ce challenge a permis aux coureurs les plus performants de se sélectionner pour les Championnats de France. MSL tient à remercier les bénévoles et les partenaires, sans lesquels cet événement ne pourrait avoir lieu.

Festi'musique

Samedi 24 juin s'est tenu, dans la salle des fêtes de Villemer, le 4^e Festi'musique organisé par le service culture MSL, en collaboration avec les professeurs des écoles de musique. Près de 180 personnes ont participé à cette rencontre autour de la découverte et la manipulation d'instruments à vent et à cordes. Un concert de la classe orchestre Sisley, un défilé de la Batucada MSL, une prestation des Accords de Tambours et la remise en musique des diplômes ont ponctué cet après-midi festif. Retrouvez les photos et vidéos sur le site www.ccmsl.fr

APPEL À PARTICIPATION POUR UN ORCHESTRE ÉPHÉMÈRE



AVIS AUX MUSICIENS AMATEURS DU TERRITOIRE : CRÉEZ ET REJOIGNEZ UN ORCHESTRE ÉPHÉMÈRE AVEC LES CONCERTS DE POCHE

POUR QUI ? Ouvert à tous sauf aux grands débutants

QUAND ? Plusieurs ateliers en octobre et novembre

LE BUT Préparer la première partie du concert du Quintette ARTECOMBO le samedi 25 novembre à Champagne-sur-Seine. Les participants à l'atelier assisteront ensuite gratuitement au concert.

Informations et inscriptions auprès du service Culture : 01 64 70 62 52

Biblio-Balade : la culture prend l'air



Relier deux bibliothèques du territoire en empruntant le chemin des écoliers, tel est le concept de la biblio-balade. Au fil des parcours, des animations et des surprises attendront les promeneurs... La prochaine biblio-balade aura lieu le samedi 23 septembre, entre Veneux-Les Sablons et Saint-Mammès. Les participants partiront à la découverte de lieux insolites, au cœur du réseau de venelles qui serpente entre les vergers, les potagers et les murs de grès.

Tout public — Gratuit. Départ à 14h de la bibliothèque de Veneux-Les Sablons.

Renseignements Service Culture MSL 01 64 70 62 52 — culture@ccmsl.com. Inscriptions en bibliothèque.

Le Prince Ivan : le charme des contes russes

Rien n'arrête le téméraire Ivan, fils du tsar. Le prince part à la poursuite de l'Oiseau de feu qui vole les pommes d'or du jardin de son père. Grâce à son fidèle ami, le loup gris, parviendra-t-il à mener à bien cette quête initiatique ? Avec « Les aventures du Prince Ivan », Marie Canini et Laure-Marie Meyer, deux musiciennes professionnelles issues des écoles de musique du territoire, vous emmèneront à la découverte des musiques traditionnelles russes (Stravinski, Moussorgski et Borodine) et vous transporteront dans une ambiance féerique, colorée et orientale.

Prochaines représentations dans les bibliothèques :

- Samedi 23 septembre à 14h30 à Flagy
- Samedi 30 septembre à 10h30 à Ecuellen
- Samedi 7 octobre à 10h30 à Villecerf
- Samedi 14 octobre à 10h30 à Montigny



Renseignements : Service Culture MSL : 01 64 70 62 52 — culture@ccmsl.com Inscriptions en bibliothèque.

Concerts de poche : émotion à Villemer



Les concerts de poche, en association avec MSL, ont présenté dimanche 25 juin à Villemer, le duo formé par Juliette de Massy (soprano) et Bogdan Nesterenko (accordéoniste). Un concert de grande qualité et teinté d'une émotion particulière en entendant un répertoire très large, de Bach à Piazzolla. À noter la belle prestation en lever de rideau d'une chorale spécialement créée pour cette

occasion et composée d'élèves d'une classe de Villemaréchal et d'habitants adultes et enfants du territoire MSL. Pendant 3 mois et sous la direction de Marion Villaneau, cette chorale éphémère a travaillé 3 morceaux. Tous les chanteurs étaient ravis d'avoir participé à cette aventure vocale inédite.

Retrouvez les photos et vidéos sur le site www.ccmsl.fr

Festival Jeunesse



Les fondus de jeux en tout genre se sont retrouvés samedi 1^{er} juillet dernier autour de la salle des fêtes de Nonville à l'occasion du Festival Jeunesse.

Malgré une météo peu clémente en début de journée, le public a répondu à l'appel et participé aux nombreux ateliers : jeux de société avec l'association Fumbles, jeux géants, babyfoot humain, jeux d'éveil et de motricité, jeux équestres avec la Ferme de Chauville. Les scientifiques en herbe ont pu réaliser des expériences de chimie ou de physique faciles et amusantes. Durant toute la journée, enfants et adultes ont pu assembler plus de 20 000 briques de LEGO® pour réaliser une fresque représentant la mairie de Nonville.



VACANCES D'ÉTÉ EN SEINE & LOING

Que faire pendant l'été ? Le guide « Un été en Seine & Loing », fourmille d'idées et vous propose un large choix parmi les activités organisées chaque jour par le Service Jeunesse & Sports et le Centre Social durant toute la période des vacances (sports, sorties, activités culturelles, manuelles...). Les jeunes, de 4 à 18 ans, pourront s'essayer à un sport collectif, découvrir le tchoukball, faire un karaoké ou encore partir en « mission cabane ». En famille, seul ou entre amis, pourquoi ne pas se laisser tenter par une sortie à Trouville ou profiter du spectacle d'une nuit étoilée à la mer de sable au cœur de la forêt des 3 pignons ? Votre été en Seine & Loing sera ensoleillé, espérons-le, en tout cas très actif !

Le guide « Un été en Seine & Loing » est disponible dans les Mairies. Vous pouvez aussi retrouver l'éventail des offres sur le site www.ccmsl.fr avec la possibilité de vous préinscrire.

Rens : Service Jeunesse & Sports MSL au 01 60 70 28 33 — sports@ccmsl.com Centre Social MSL au 01 64 70 63 07 — vie.sociale@ccmsl.com



Rites : fausses danses, vrai succès !

Le spectacle « Rites » autour des fausses danses a eu lieu le 4 mai dernier à la Ferme des jeux à Vaux-le-Pénil. S'inscrivant dans le programme « Territoires, artistes et habitants » conçu par Act'art et le Collectif Scènes 77, ce spectacle chorégraphié par Denis Plassard a mis en scène des apprentis danseurs, parmi lesquels des habitants de Moret Seine & Loing. Après un travail acharné et de nombreuses répétitions, le service Petite Enfance MSL (danse des pousettes) et le COS de Nanteau-sur-Lunain (danse des fauteuils) se sont brillamment illustrés sur scène. Ce projet original a reçu un accueil chaleureux du public.

Rentrée 2017

Randonnée

« La Patrimoine »

Dimanche 17 septembre, MSL vous propose d'emprunter les chemins de traverse pour partir à la découverte de notre patrimoine naturel, historique et artisanal. La nouvelle édition de cette randonnée pédestre aura pour point de départ Montigny-sur-Loing. De nouveaux parcours adaptés au niveau de chacun seront proposés.

Informations :

Service Sports MSL
01 60 70 28 33
sports@ccmsl.com

Des activités sur mesure pour les 11/18 ans

Vous avez des idées, des envies ou besoin d'un coup de pouce pour monter votre projet ? Vous avez entre 11 et 18 ans ? Venez rencontrer les animateurs du service Jeunesse et Sports, afin de participer à la conception du programme des activités qui vous seront proposées tout au long de l'année à venir. Une soirée d'échange et de découverte du service sera organisée le vendredi 15 septembre au Centre Culturel à Moret-sur-Loing de 19h à 21h. Afin que la distance ne soit plus un obstacle pour participer aux activités, MSL propose un service de transport sur inscription.

Informations :

Service Jeunesse MSL
01 60 70 28 33
jeunesse@ccmsl.com

Histoires... de lire

Rendez-vous à la bibliothèque de Nonville le 4 octobre de 10h à 12h pour la rentrée d'Histoires de lire. Au programme : « les comptines dans la cuisine ». Ces ateliers dédiés à l'univers du livre sont ouverts aux enfants de 0 à 5 ans accompagnés de leur(s) parent(s). Ils ont lieu le premier mercredi de chaque mois hors vacances scolaires.

Informations :

Centre Social MSL
01 64 70 63 07
vie.sociale@ccmsl.com

■ CHAMPAGNE-SUR-SEINE



• Forum des associations

Samedi 9 septembre, gymnase Albert Camus.

Venez découvrir les différents sports et disciplines proposés à Champagne-sur-Seine. Lors de cette journée, les associations Champenoises seront mobilisées afin de vous renseigner et de partager avec vous leur domaine d'activité.

Renseignements au 01 64 69 59 35

• Brocante des Chaillots

Samedi 16 septembre de 8h à 18h, parking rue de la Marquise.

Venez troquer, chiner et faire de bonnes affaires ! 3€/m linéaire. Sans inscription.

Renseignements au 01 64 69 59 35

• Journées du patrimoine

Samedi 16 et dimanche 17 septembre

Visite et atelier sur la culture russe.

Renseignements au 01 64 69 59 35

• Festival des Briardises

Samedi 30 septembre en soirée, Palais des Rencontres

Venez assister au festival de théâtre « Les Briardises ».

Renseignements au 01 64 69 59 35

■ DORMELLES

• Brocante

Dimanche 10 septembre de 7h à 18h

Restauration et buvette sur place. Animations enfants.

Prix emplacement: 3 €/le mètre (4 m réservés, le 5° offert)

Organisée par le Comité des Fêtes.

Réservations au 07 81 78 41 39

■ FLAGY

• Rallye-promenade

Dimanche 3 septembre, départ à 9h, place de l'église

Le rallye-promenade de l'Association pour la Sauvegarde du Patrimoine Historique de Flagy fera visiter des lieux chargés d'histoire en Gâtinais. Pique-nique champêtre tiré du sac.

Rens: 01 64 70 92 72 et 01 60 96 67 71

• Journées du Patrimoine

Samedi 16 et dimanche 17 septembre, de 14h30 à 18h00

Au programme: visite commentée de l'église du XII^e-XIII^e siècles et de son remarquable ensemble de peintures XVII^e & visite commentée de deux caves médiévales datant des XIII^e et XV^e siècles.

Entrée libre. Rendez-vous devant l'église.

• Exposition-atelier

Samedi 7 et dimanche 8 octobre

Les peintres d'Amalgame vous invitent à 2 jours d'exposition-atelier dans la salle des fêtes de Flagy. Tout le week-end les artistes vous présenteront leurs œuvres et travailleront devant vous.

■ LA GENEVRAYE

• Fête céramique d'automne

Poterie de la Genevraye

Samedi 30 sept et dimanche

1^{er} octobre, de 10h à 18h30

La poterie de la Genevraye

vous ouvre ses portes à l'occasion de la première fête d'automne qui rassemblera une vingtaine d'exposants. Entre le jardin, la salle d'exposition et l'atelier, venez découvrir la cuisson raku, l'art du tournage, tester un joli bol en dégustant un café ou tenter votre chance à la tombola. Entrée libre.

Renseignements : 06 32 83 98 43



■ MONTIGNY-SUR-LOING

• Forum des associations

Samedi 9 septembre, de 10h30 à 12h30

et de 14h à 17h30, salle Georges Barrois.

Cette manifestation regroupera près de 30 associations et permettra aux visiteurs de découvrir la grande diversité des activités proposées. Venez comparer, tester avant de vous inscrire.

■ SAINT-MAMMÈS



• La Fête Patronale

Du samedi 12 au dimanche 20 août

Temps fort de l'été à Saint-Mammès, la fête patronale animera le village et divertira petits et grands. Pendant une dizaine de jours, une fête foraine émera domicile quai de Seine et place de la Bosse. De nombreux manèges et des stands de gourmandises sont attendus: une bonne occasion de se retrouver, de s'amuser et de profiter de la convivialité de la commune ! Point d'orgue de la fête patronale: le feu d'artifice, qui sera tiré samedi 19 août à 22h30. Le ciel et les berges de la commune seront alors illuminés de mille feux faisant retomber sur l'eau des milliers d'étincelles. Un événement magique et toujours très apprécié de tous.

Renseignements: en Mairie au 01 64 23 39 41

• Le patrimoine à l'honneur

Les 16 et 17 septembre

Saint-Mammès vous ouvre les portes de ses lieux remarquables et vous invite à vous promener sur ses quais et dans ses venelles, à la découverte des témoignages du patrimoine batelier et pictural.

Des visites guidées seront organisées le samedi et le dimanche pour présenter la péniche communale, le rucher pédagogique et l'église.

Des animations et des balades thématiques libres vous seront proposées: « La promenade Sisley », quais de Seine et de la Croix Blanche et « Le monde des marinières », un parcours au cœur de sentiers bordant de nombreux petits jardins privés.

Informations en Mairie et au 01 64 23 39 41



L'actu des 19 communes

Publiée sous la responsabilité des communes

• Un nouveau service d'alerte pour les mammésiens

L'année dernière, le département de Seine-et-Marne a été confronté à une crue d'une ampleur sans précédent. La Commune de Saint-Mammès n'a pas été épargnée. Bien que la municipalité ait réagi rapidement grâce à un P.C.S. (Plan Communal de Sauvegarde) opérationnel, la Mairie cherche toujours à améliorer ses dispositifs d'urgence. C'est pourquoi Saint-Mammès met en place un système d'alerte par SMS et message vocal (SMV) : un service gratuit pour alerter et informer ses administrés le plus rapidement possible en cas d'événements majeurs : risques de crues, phénomènes météorologiques importants, attentats, incidents majeurs...

Pour s'inscrire, rien de plus simple !

RDV en mairie ou sur le site internet de la ville : www.saint-mammes.com

■ NANTEAU-SUR-LUNAIN

• Bœuf à la broche

Samedi 9 septembre, parc de la Ruchette

Inscription au 07 89 84 49 25 (après 17h)

• Théâtre

Samedi 30 septembre, salle polyvalente

La Compagnie Montignonne donnera une représentation de la pièce « Norbert, quoi ! », une comédie d'Alec Drama.

Renseignements : Mairie au 01 64 29 00 20

• Soirée dansante

Samedi 14 octobre, salle polyvalente, 19h

Une soirée dansante avec repas sera organisée au profit de l'association « Les anges de Léa ». Léa, petite Nantellienne, est atteinte d'une maladie génétique, le syndrome de RETT.

Renseignements : 01 64 29 04 94 / 06 31 55 42 92

■ NONVILLE

• Fête du village

Samedi 2 septembre

Au programme:

concours de pétanque,

tournoi de foot, jeux

pour les enfants. Le soir la fête se prolongera autour d'un repas et d'un concert rock et blues.

• Bourse vêtements hiver

La bourse aux vêtements pour l'hiver organisée par l'association Handi Loisirs se tiendra les 15 et 16 septembre, à la salle polyvalente. Renseignements au 06 75 84 82 80.



■ THOMERY

• Forum écologisons

Samedi 2 septembre, jardin Salomon

L'écologie et le bien-être seront à l'honneur le samedi 2 septembre de 10h à 18h dans le jardin Salomon, près de la place de l'église. Pour la seconde année consécutive, les visiteurs pourront assister à des conférences, ateliers et profiteront des animations et dégustations qui mettront en avant le développement durable et le mieux-être.

• Journées du patrimoine

Samedi 16 et dimanche 17 septembre



La municipalité, en partenariat avec le Comité des Fêtes et le Syndicat d'Initiatives, proposera différentes activités pour valoriser le patrimoine de la commune. Au programme : visites guidées de l'église, du quartier du port et du chemin des Longs Sillons, une exposition grands formats à la salle de la Plage et un rallye pédestre culturel jalonné d'énigmes. Ce sera également l'occasion d'inaugurer le nouvel éclairage de l'église avec une illumination dans la soirée du samedi. www.mairiethomery.com

• Course « La Thomeryonne »

Dimanche 1^{er} octobre

La municipalité organisera la première édition de « La Thomeryonne », une course de 10 km qui se déroulera à la fois dans les rues du village et en forêt.

Inscriptions et informations :

www.mairiethomery.com

■ VERNOU-LA CELLE-SUR-SEINE

• L'automne au jardin

Dimanche 8 octobre, de 10h à 17h,

La Celle-sur-Seine

Troc aux plantes, ateliers, brocante jardin

• Exposition

Passions et talents vernoucellois

Samedi 14 et dimanche 15 octobre,

de 10h à 12h30 et de 14h à 18h30,

La salle de la Fontaine Martin accueillera les exposants exclusivement vernoucellois qui feront, le temps d'un week-end, découvrir leurs passions et leurs talents.

Contacts

• Mairie de Champagne-sur-Seine
149, rue Grande
Tél.: 01 60 39 51 20
www.champagne-sur-seine.fr

• Mairie de Dormelles
14, rue de la Mairie
Tél.: 01 60 96 65 01
www.dormelles.fr

• Mairie d'Écuelles
45, rue Georges-Villette
Tél.: 01 60 70 55 04
www.mairie-ecuelles.fr

• Mairie d'Épisy
26, Grande Rue
Tél.: 01 64 45 80 61
www.episy.fr

• Mairie de La Genevraye
3 route de Nemours
Tél.: 01 64 45 83 81
www.lagenevraye.fr

• Mairie de Flagy
Place de l'église
Tél.: 01 60 96 64 18
www.flagy.fr

• Mairie de Montarlot
16, rue des Joncs
Tél.: 01 60 70 82 97

• Mairie de Montigny-sur-Loing
Place de la Mairie
Tél.: 01 64 45 82 86
www.montignysurloing.fr

• Mairie de Moret-sur-Loing
26, rue Grande
Tél.: 01 60 73 51 51
www.ville-moret-sur-loing.com

• Mairie de Nanteau-sur-Lunain
50, rue de Lorrez-le-Bocage
Tél.: 01 64 29 00 20
www.nanteau-sur-lunain.fr

• Mairie de Nonville
Place de la Mairie
Tél.: 01 64 29 01 34
www.mairie-nonville77.fr

COMMUNE NOUVELLE MORET LOING & ORVANNE

Moret Loing & Orvanne
Commune Nouvelle

■ ÉCUELLES

• Forum des associations

Salle Jean Mermoz, samedi 9 septembre de 9h à 17h30.

Gratuit. Renseignements : mairie déléguée d'Écuelles

01 60 70 55 04

• Salon de broderie

Samedi 7 et dimanche 8 octobre, salle Jean Mermoz

Renseignements : ADSCE/club de broderie 01 64 31 19 01

• Soirée dansante

Samedi 14 octobre à 21h, salle Jean Mermoz

Tarif : 10€

Renseignements : 07 68 00 45 71

■ ÉPISY

• Café Musique

Vendredi 18 août à 20h, auberge d'Episy

Vendredi 15 septembre à 20h, auberge d'Episy

Gratuit. Renseignements : Atoucafé, atoucafé@gmail.com

■ MONTARLOT



■ MORET-SUR-LOING

• Moret fait son cinéma

Samedi 26 août à 21h30, Pré de pins

Projection en plein air du film : « Alvin et les Chipmunks »

Pour cette soirée familiale, le public a la possibilité d'apporter son pique-nique. Buvette et restauration rapide sur place à partir de 19h30. Entrée gratuite sur réservation

Réservation en ligne sur www.ville-moret-sur-loing.fr

• Fête 1900

Samedi 23 et 24 septembre

Pour la joie des petits et des grands, laissez-vous transporter au temps de la Belle Époque. Nombreuses animations et expositions.

Renseignements : Mairie de Moret au 01 60 73 51 51

■ VILLECERF

• Brocante

Dimanche 3 septembre

Débarrassez-vous de tous les objets que vous n'utilisez plus, rejoignez l'utile à l'agréable ! Venez-vous balader et chiner à Villecerf et faire des affaires ! Renseignements : Annie au 06 85 48 26 14 ou Corinne au 06 49 11 97 85

• Cours de gym

Venez entretenir votre forme physique à Villecerf, dans une ambiance sympathique. Les cours de gym tonique reprendront le mercredi 6 septembre à 19h30 et ceux de gym douce le vendredi 8 septembre à 18h30.

Renseignements : Annie au 06 85 48 26 14

ou Corinne au 06 49 11 97 85

■ VENEUX-LES SABLONS

• Foire aux fromages et aux vins

Du samedi 2 au dimanche 3 septembre, stade scolaire

Samedi 10h/20h et dimanche 10h à 19h

Comme chaque année, la Foire aux fromages et aux vins de Veneux-Les Sablons s'installe sur le stade scolaire, rue Claude Bernard pendant 2 jours. Ce repère d'épicuriens permettra aux amateurs de déguster les vins de nos régions, ainsi que leurs produits de salaison et une grande variété de fromages. Entrée libre.

Renseignements : M Brisson au 06 89 23 76 92

• Festival des 2 rives

• Vendredi 29 septembre, de 19h30 à 23h,

Maison des associations de Veneux-Les Sablons,

• Samedi 30 septembre, de 14h à 20h, Rives du Loing,

Pré Margaron et Pré de Pin à Moret et de 21h à 23h,

Maison des associations de Veneux-Les Sablons

Le Festival des 2 Rives est conçu comme un espace de découvertes, de surprises, un pont entre les habitants, les associations et les artistes, une rencontre entre les arts : musiques, danses, arts plastiques, théâtre, photographie, poésie... Il aura lieu sur les rives du Loing au niveau de Moret sur Loing, en partant de la halte fluviale, en passant par le Pré Margaron jusqu'au Pré de Pin et à la maison des associations de Veneux-Les Sablons.

Renseignements : Mme Biro 06 68 70 70 28

• Braderie de vêtement

Samedi 14 et dimanche 15 octobre,

de 10 à 12h et 13h à 18h,

Maison des associations

Renseignements :

M^{me} Eyrygnoux 01 64 31 16 26

Une grande braderie de vêtements est organisée par le secours catholique. Vous y trouverez des vêtements, chaussures et accessoires pour les hommes, femmes et enfants, articles de puériculture... Les gains de ces ventes serviront à financer des activités sociales.

• Fête du village

Samedi 23 septembre, de 10 h à 24 h

Rendez-vous pour une journée festive, avec au programme une animation FOOT2RUE, des structures gonflables, de la pétanque, des jeux du patrimoine préparés par les Conseils des Anciens, des Jeunes et l'équipe du Monastère des Amis de Karen, mais aussi des démonstrations. Le soir un bal sera organisé au cœur du village. Restauration, buvette sur place.

• Concert chansons françaises

Claire Blanckaert « trio »

Samedi 14 octobre à 20h30, Salle polyvalente, Foyer rural

Après avoir fait du théâtre et du chant classique, Claire Blanckaert se consacre à la chanson française, celle qui met en musique la poésie (Verlaine, Apollinaire, Aragon) mais aussi la chanson plus réaliste (Mac



L'actu des 19 communes

Publiée sous la responsabilité des communes



Claire
Blanckaert
« trio »

Orlan, Marguerite Monnot). Elle est accompagnée de ses musiciens, Alain Dechaume, accordéoniste et Alain Bertrand, guitariste et pianiste. Avec Alain Bertrand elle a participé à la création d'un spectacle Brel, Brassens, Ferré. Remarquable dans son interprétation de Barbara, c'est une voix pure qui passe du rire à l'émotion avec le même bonheur !

■ VILLEMARÉCHAL

• Huilerie de Boisroux

La fête de l'huilerie aura lieu les 14 et 15 août. A partir de 10h, vous pourrez découvrir le processus de fabrication des huiles de noix (sous réserve) et de colza, réalisé à partir du matériel et des outils du XIX^e. Des producteurs locaux tiendront des stands (miel, fromage,...) Un tourneur sur bois proposera des démonstrations. Vous pourrez également apporter votre panier et pique-niquer sur place. L'huilerie ouvrira à nouveau ses portes au public lors des Journées du Patrimoine les Samedi 16 (après-midi) et dimanche 17 septembre à partir de 10h. Renseignements 01 64 31 47 02.

• Brocante/vide-greniers

Dimanche 27 août, terrain municipal

Renseignements : 01 64 31 41 21 et 06 73 39 14 12.



The Partner

• Soirée country

Samedi 9 septembre

à 19h
Avant de retrouver le groupe The Partner venez découvrir en première partie, Tina, un duo Villemarchais.

• Journées du Patrimoine

Samedi 16 et dimanche 17 septembre

L'église, ouverte tout le week-end de 10h à 12h et de 14h à 18h, sera l'écrin d'une exposition de peintures de l'artiste Rémy Dussel. Toujours dans l'église, samedi à 18h, un concert sera donné par

la « Renaissance Voulxoise ». Enfin, le samedi à 14h et le dimanche à 10h, une promenade à la découverte d'un hameau du village sera proposée au départ de l'église. Organisation: Association Historique de Villemarechal Boisroux. Rens: 01 64 31 41 21 et 06 73 39 14 12

• Spectacle musical

Samedi 14 octobre à 20h30

Après une prestation remarquable lors de la soirée Brassens de novembre dernier, le trio vocal Elles-mêmes revient enchanter ce concert d'automne avec le spectacle « A nos amours », le 14 octobre prochain !

Rens : <http://cfvillemarechal.reseaudesassociations.fr> ou 06 95 03 14 78

■ PALEY



■ SAINT-ANGE-LE-VEIL



■ TREUZY-LEVELAY



■ REMAUVILLE



■ VILLEMÉR



■ VILLE-SAINT-JACQUES



Contacts

• Mairie de Paley
Rue de la Mairie
Tél. : 01 64 31 53 53
www.paley.fr

• Mairie de Remauville
1, rue Grande
Tél. 01 64 29 56 12

• Mairie de Sant-Ange-le-vieil
2, rue de la Mairie
Tél. 01.60.96.59.54
pagesperso-orange.fr/saint.ange77

• Mairie de Saint-Mammès
2, rue Grande
Tél. 01 64 23 39 41
www.saint-mammes.com

• Mairie de Thomery
9, rue République
Tél. 01 64 70 51 65
www.mairiethomery.com

• Mairie de Treuzy-Levelay
Place Gustave Moufrond
Tél./Fax. 01 64 29 01 06
www.treuzy-levelay.com

• Mairie de Veneux-Les Sablons
Place du 11 novembre
Tél. 01 60 70 52 38
www.veneuxlessablons.fr

• Mairie de Vernou-La Celle-sur-Seine
41, rue de la Mairie
Tél. 01 60 74 56 80
www.mairie-vernou-celle77.fr

• Mairie de Villecerf
9, rue de l'Église
Tél. 01 64 24 93 08

• Mairie de Villemarechal
8, rue de la Mairie
Tél. 01 64 31 52 65
www.villemarechal.fr

• Mairie de Villemer
12, av. du Général de Gaulle
Tél. 01 64 24 92 99
www.villemer.fr

• Mairie de Ville Saint-Jacques
52, Grande Rue
Tél. 01 60 96 66 01
www.ville-saint-jacques.fr



Tourisme fluvial : les croisières sur la Seine ont le vent en poupe !

Christian Gadenne, Second du Capitaine du Swiss Ruby

Le paquebot Swiss Ruby, à Saint-Mammès

Il y a bien sûr la proximité du château de Fontainebleau, mais aussi l'authenticité de notre ville marinière, l'un des deux ports les plus importants d'île de France, ou encore la notoriété de la cité médiévale de Moret et de ses environs dont les toiles d'Alfred Sisley restent le meilleur ambassadeur. Quoi de plus enchanteur que de débarquer au cœur d'un paysage si souvent peint par le maître impressionniste ? Au-delà des attraits culturels du territoire, la qualité des infrastructures de notre port et notamment le dimensionnement de la jetée principale, en capacité d'accueillir un tel bateau dans des conditions de confort et de sécurité optimales, a fait la différence. Avec de tels atouts, pourquoi avoir attendu 2017 pour accoster en Seine & Loing ? Tout simplement à cause du faible tirant d'eau en aval sous les ponts de Melun, qui a longtemps interdit le passage de paquebots fluviaux, obstacle dont le Swiss Ruby s'affranchit grâce à une cabine de pilotage, des mâts et des garde-corps rétractiles. **À l'heure où de nombreuses collectivités souhaitent se doter d'infrastructures leur permettant d'accueillir des bateaux de croisière, MSL reste pionnière en la matière.** Grâce à des investissements réalisés il y a plus de quinze ans, le port d'escale de Moret Seine & Loing qui accueille environ 600 bateaux par an et où se croisent 54 nationalités se positionne comme la destination phare du tourisme fluvial en sud seine et marne. ■

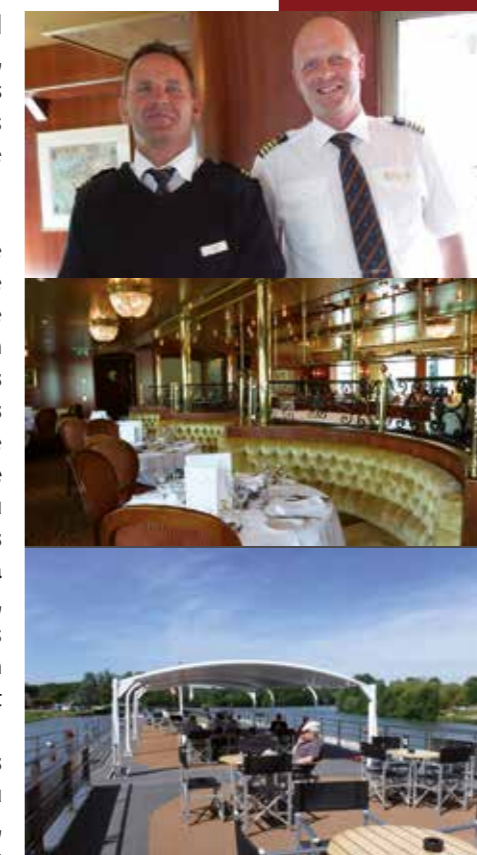
Port d'escale MSL ouvert de mai à octobre.
26 anneaux d'amarrage sur la Seine, le Loing et le Canal.
Capitainerie — Tél. : 06 47 68 79 51

Un peu plus d'un an après l'épisode de crues exceptionnelles qui a bouleversé la vie et l'activité du territoire et provoqué des dégâts considérables, notamment sur nos haltes fluviales de la Seine, du Loing et du Canal, les plaies se pansent petit à petit et la nouvelle saison estivale semble s'ouvrir sous les meilleurs auspices.

Les cours d'eau qui irriguent le territoire riment à nouveau avec loisirs nautiques et sur les berges et les quais qui les bordent, flotte un air de vacances. Car le fleuve et les rivières sont effectivement des lieux de vacances à part entière pour de plus en plus d'estivants qui s'adonnent à la croisière, convaincus par ce mode d'itinérance au fil de l'eau. Qu'il se pratique en solo ou en famille sur des pénichettes ou en groupe à bord de bateaux hôtel ou de paquebots, le tourisme fluvial a le vent en poupe. En France 10 millions de personnes, dont 70 % d'étrangers, découvrent chaque année le pays par ses cours d'eau, ce qui génère selon VNF plus de 500 millions d'euros annuels de retombées pour les territoires concernés (hors bateaux promenade). Le tourisme fluvial est un axe fort de développement, en pleine expansion. Toujours selon VNF, l'activité a enregistré une croissance de 4 % en 2015 et les flottes des compagnies de navigation s'élargissent, avec près de 60 navires dédiés au tourisme. L'offre s'adapte à tous les publics: croisières culturelles, croisières tournées vers les loisirs de pleine nature ou croisières « branchées » avec

concerts et dj set pointus, le secteur est en plein boum. La Seine est désormais « the place to be » et Moret Seine & Loing n'est pas en reste. **Depuis la fin du printemps, notre halte de Saint-Mammès accueille pour une série de 14 escales un imposant paquebot, le Swiss ruby.** D'un gabarit de 85 mètres de longueur pour 10,60 de large, ce bateau de croisière qui naviguait auparavant sur les eaux des fleuves du nord de l'Europe, sillonne désormais les vallées de la Seine, de l'Oise et de la Marne transportant à son bord 88 passagers et un équipage de 27 membres. Le navire propose des prestations 4 étoiles dans un décor de charme feutré et cosy qui ne déparerait pas dans un roman d'Agatha Christie. À l'intérieur, 44 cabines, un piano-bar, une salle de restaurant et des boutiques sont habillés de boiseries, de marbre, de moquettes damassées, d'appliques art déco et de rampes d'escalier en laiton étincelant. À l'extérieur, l'immense pont supérieur où se dresse le poste de pilotage offre une vue imprenable sur les paysages traversés par le bateau.

Les touristes qui séjournent à son bord viennent pour la plupart d'Allemagne, d'Angleterre, de Suisse, du Benelux, parfois des États-Unis, des pays où l'on est depuis longtemps convaincu par ce mode de voyage. **À la croisée des chemins entre le voyage organisé, le club de vacances et la tendance « slow tourism » qui consiste à prendre le temps, à apprécier les paysages, en privilégiant notamment des destinations proches et des moyens de transports moins polluants, la croisière séduit de plus en plus de Français. Le territoire hexagonal est un nouveau terrain de jeu pour les croisiéristes, attirés par les sites prestigieux qui bordent le cours de la Seine et de ses affluents (Paris, Versailles, Giverny, Auvers-sur-Oise...).** Les croisières tournées vers le patrimoine, l'art, en particulier la peinture impressionniste sont de plus en plus nombreuses. **Si Saint-Mammès a retenu l'attention des tours operators qui affrètent le bateau auprès de son armateur suisse Scyla AG, c'est que MSL ne manque pas d'atouts dans son jeu.**



Du « commerce » au bateau de tourisme, tous les chemins mènent à Saint-Mammès !

Christian Gadenne, Capitaine en second du Swiss Ruby, nous a permis de monter à bord et de visiter le paquebot. Cet ancien marinier, très attaché à la commune de Saint-Mammès, qui reste pour de nombreux bateliers un point d'ancrage passait ici ses vacances en famille. Il y conduit désormais des vacanciers en provenance de toute l'Europe.

◀ Le capitaine et son second. La salle à manger. Le pont supérieur.



Faire face aux baisses de recettes, en maintenant un bon niveau de service public

Sylvie Monchecourt, Vice-présidente déléguée aux finances de Moret Seine & Loing, Maire de Montigny-sur-Loing, Conseillère Régionale, vous présente le budget 2017.

Notre intercommunalité initiée sous la forme d'un District dès 1972, a toujours eu comme priorité les services aux habitants. Son principe de fonctionnement est encore le même aujourd'hui : se regrouper entre communes pour réaliser, construire et gérer à plusieurs, ce qu'une seule ville, a fortiori un village, ne pourrait faire seul. Les crèches, les activités jeunesse, l'école multisports, les écoles de musique, les piscines, le centre social, le réseau de transport, le développement économique sur notre bassin de vie, le tourisme et plus récemment le déploiement du haut débit Internet, tous ces services ne pourraient exister sans l'intercommunalité Moret Seine & Loing. Jusqu'à l'année dernière, la totalité de ces services étaient proposés aux habitants, sans aucune perception d'impôt (hors transfert d'État), nous étions alors pratiquement les seuls en France à autofinancer, sans fiscalité ménage, notre fonctionnement.

En effet, dans un passé récent, notre financement reposait principalement sur deux recettes, la taxe professionnelle et les dotations

directes de l'état aux intercommunalités. La première ressource a été supprimée en 2010 et remplacée, sans que le nouveau calcul ne comble la totalité du montant; la deuxième, telle une peau de chagrin, diminue chaque année un peu plus dans des proportions drastiques. Sur un budget moyen de fonctionnement de 24 millions d'euros, les dotations de l'état ont baissé depuis 4 ans de 4,5 millions d'euros. Nous avons d'abord fait face seuls, Moret Seine & Loing ayant été gérée en « bon père de famille », elle a pu puiser dans ses réserves et lancer en parallèle un programme d'économies.

Nous étions alors pratiquement les seuls en France à autofinancer, sans fiscalité, notre fonctionnement.

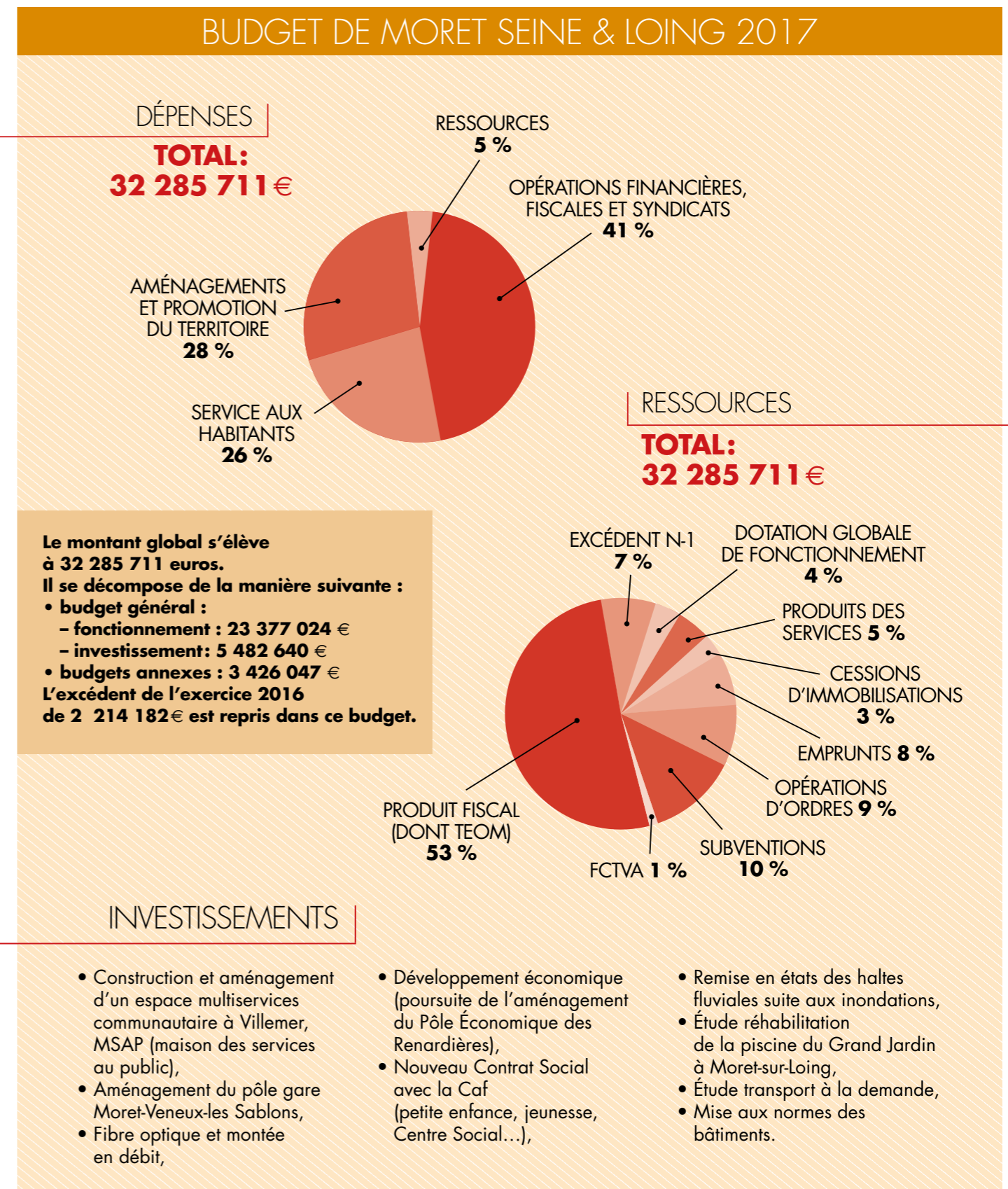
Mais les baisses de dotations se poursuivent en se cumulant chaque année, encore 1,4 million d'euros en 2017, vos élus ont dû se résoudre à voter, comme la quasi-totalité des Communauté de Communes en France, un impôt sur le foncier bâti. Concrètement seuls les ménages propriétaires acquitteront en moyenne 20€ annuels (5€/hab). Nous avons cherché, bien sûr, à le limiter au maximum et pour ce faire nous avons engagé à ma demande un audit

interne de nos coûts de fonctionnement ainsi qu'une réflexion stratégique sur les nouvelles compétences non obligatoires, ainsi que sur celles imposées par la loi NOTRe (Aire d'accueil des gens du voyage, Zones d'Activité, Eau, Assainissement, inondations...), applicable depuis le 1^{er} janvier 2017.

Notre politique de réduction des coûts complétée d'une gestion rigoureuse et d'une réflexion sur la diversification de nos ressources nous permettra de maintenir l'ensemble des activités et des services à la population en 2017. Nous sommes également arrivés à maintenir

un niveau d'investissements suffisant afin de poursuivre le développement et l'aménagement du territoire et ainsi mieux préparer notre futur. ■

Vous trouverez ci-dessous tous les détails de notre budget 2017, voté le 10 avril dernier.





Chadeline et Lord Myke Jam, lors du championnat de France, le Grand Slam Paris 2017.



Chadeline et Lord Myke Jam : les champions de France de slam sont Vernoucellois

En équipe et en individuel, Lord Myke Jam (Stéphane Faider) et Chadeline (Adeline Faider-Loget) ont gagné le championnat de France de Slam 2017. Mais ce couple de Vernou-La Celle ne se contente pas de la compétition, ils organisent de nombreuses scènes ouvertes et ateliers sur le territoire MSL Rencontre.

Qu'est-ce que le slam ?

Lord Myke Jam : littéralement slam signifie tournoi. Les tournois de poésie, poetry slam en anglais, ont été créés dans les années 80 par Mark Smith. Il y a eu un engouement tel que le mouvement est arrivé en France dans les années 90. C'est Grand Corps Malade qui a fait connaître cette discipline au grand public, mais par la même occasion a créé la confusion en mettant ses textes en musique.

Chadeline : les gens pensent que le slam est un genre musical, ce qui n'est pas le cas.

Quelles sont les règles de ces tournois de slam ?

LMJ : le slam se pratique *a cappella*, les poètes disposent de 3 minutes pour dire leur texte sur scène. Ils sont notés par un jury populaire, des gens choisis au hasard parmi les spectateurs.

Le slam c'est donc une forme moderne de poésie ?

LMJ : Oui. Et ça peut prendre plein de formes : humoristique, engagé, classique...

Chadeline : Marc Smith a créé le slam parce qu'il trouvait que les gens s'endormaient lors des soirées poésie où chacun venait lire son

poème. C'était long et ennuyeux. Il voulait qu'il y ait des échanges, un peu comme dans les matchs d'impro, jouer avec la salle, donner un rôle au public et que ce soit plus ouvert et moins académique. C'est pour cela qu'il n'y a pas de normes, on adopte le style que l'on veut, et on peut passer du rire aux larmes, c'est ce qui est agréable dans les soirées slam.

Comment se passe les scènes ouvertes de slam à Vernou-La Celle ?

Chadeline : Ça fait maintenant 4 ans que nous organisons ces soirées slam à La Taverne, bar-restaurant sur la place du village. Pendant que les gens s'installent et commandent leurs plats ou leurs boissons, je furète dans la salle pour trouver le jury. Et là, nous leur inventons une nouvelle vie, ils deviennent alors coiffeur pour girafe, dresseur de puces, éleveur de dragons... on rentre tout de suite dans le monde de l'imaginaire. Le nom des slameurs sont inscrits sur un petit bout de papier, puis on procède à un tirage au sort pour déterminer l'ordre de passage sur scène.

LMJ : il faut préciser que ce n'est pas un spectacle de Lord Myke Jam, Chadeline et leurs copains, il s'agit d'une scène ouverte, nous

Samedi 19 novembre 2016 : le Palais des Rencontres de Champagne-sur-Seine accueillait le festival Mokikoz organisé par l'association Le Panorama.



« Nous voulons donner aux gens l'envie de monter sur scène pour qu'ils s'expriment. »
Lord Myke Jam



L'équipe gagnante du Grand Slam 2017 : Lord Myke Jam, JP le retraité, Casa et Chadeline.

voulons donner aux gens l'envie de monter sur scène pour qu'ils s'expriment. Et c'est ce qui se passe. Certains viennent une première fois en tant que spectateur, et ils reviennent en tant qu'acteur, en ayant préparé un texte.

Quels sont vos sujets de prédilection ? La politique ? Le quotidien ?

LMJ : tout m'inspire. Par contre, je me suis imposé une contrainte qui est de ne pas aborder deux fois le même thème. L'actualité peut me donner des idées et susciter l'envie d'écrire, mais ce n'est pas ma première source d'inspiration. Ce qui me plaît c'est de faire appel à mon imagination.

Chadeline : moi, j'ai commencé par écrire

des textes engagés, j'avais envie avec le slam de partager mes convictions. Puis, j'ai évolué, j'explore maintenant des thèmes comme le quotidien, la famille... et mes travers. Je manie beaucoup l'autodérision.

Vos slams sont teintés d'humour, ça peut faire penser parfois à du stand-up.

Chadeline : Oui. On a vu certains slameurs lors de la coupe du monde dont la prestation ressemblait trop à du stand-up. Je trouve cela un peu dommage. Il manque ce travail d'écriture propre au slam, avec des rimes, des jeux sur les mots, sur leur sonorité. L'élocution et le débit de parole ont aussi leur importance.

Vous pratiquez le slam en équipe avec JP le retraité et Casa. Comment ça se passe ?

Chadeline : la poésie collective c'est très enrichissant. Écrire à plusieurs mains implique de se mettre d'accord, d'accepter les idées de l'autre.

LMJ : c'est comme un sport collectif. On doit connaître la partie de son partenaire car on peut chuter à tous moments.

Chadeline : on se porte mutuellement.

Pas de compétition entre vous ?

LMJ : cette année, Chadeline est championne de France de slam. Elle a donc ravi mon titre. Mais nous avons prouvé que l'on peut faire de la compétition tout en s'aimant (rires). ■



Grand Slam de Seine-et-Marne, le 5 mai au Palais des Rencontres.

LE PANORAMA INFUSE SA POÉSIE URBAINE SUR TOUT LE TERRITOIRE MSL

Le Panorama, association Vernoucelloise, a été créé en 2012 par Lord Myke Jam et Chadeline. Mokikoz est le premier événement d'ampleur lancé en 2013 par les deux champions. Ce festival qui a pour but de soutenir les

personnes atteintes de la maladie de Charcot célèbre l'oralité sous toutes ses formes, en invitant des artistes pros sur scène. Le succès est au rendez-vous, le festival devient alors annuel au Palais des Rencontres de Champagne-sur-Seine.

En parallèle, le Panorama lance les scènes ouvertes de slam à La Taverne de Vernou et arrive à multiplier les ateliers dans de nombreux établissements scolaires (écoles, collèges) et spécialisés (IME, ITEP, SEGPA). Lord Myke Jam, président de l'association, explique : « Moi, je suis éducateur, Chadeline elle est enseignante. Avec notre expérience du slam, nous avons toutes les clés pour en faire profiter les habitants, notamment les enfants des communes de Vernou, Saint-Mammès, Champagne-sur-Seine et Thomery. »

Aujourd'hui, l'association continue de se développer. Elle propose d'autres activités que le slam (un projet de vacances au Futuroscope a été pensé par des jeunes et mené à bien en

2015). Lord Myke Jam, précise : « Nous sommes encore au début des initiatives socio-éducatives. Nous aimerions par exemple accompagner les jeunes temporairement exclus du système scolaire. »

L'association a aussi lancé l'an passé le Printemps des poètes des Centres de loisirs, en partenariat avec la Maison de l'enfant de Vernou, et organisé le Grand Slam de Seine-et-Marne en mai dernier. Lord Myke Jam raconte : « Le Grand Slam, encore un challenge ! C'était la phase finale de tous nos ateliers, menés dans 12 villes du département et une ville de l'Aube. 400 jeunes étaient présents, le spectacle était très réussi. Chadeline conclut : « ce qui nous anime, c'est de construire tous nos projets de manière coopérative. »

en bref...

Les rendez-vous de l'emploi P'tits déj Emploi

Le Centre Social MSL organise le **mardi 26 septembre un petit déjeuner ouvert à tous les habitants en recherche d'emploi. Il se tiendra à 9 heures en bibliothèque d'Ecuelles.**

Ce nouveau rendez-vous dans un lieu convivial permettra de favoriser les échanges, les rencontres et d'esquisser la création d'un réseau d'information et d'entraide, indispensable dans le cadre d'une recherche d'emploi. Chacun pourra bénéficier sur place des ressources documentaires et des services accessibles au sein de la bibliothèque. Des ouvrages spécialisés, de nombreux titres de presse ainsi qu'un accès à internet seront à disposition pour aiguiller les chercheurs. **Pour ceux qui ne le connaissent pas, ce petit déjeuner sera l'occasion de découvrir le service emploi MSL qui propose tout au long de l'année un accompagnement et une aide personnalisée, dans le cadre de rendez-vous individuels et d'ateliers collectifs.** Un suivi sur mesure qui permet notamment d'apprendre à optimiser CV et lettre de motivation, d'acquies des techniques de recherche, de savoir se positionner, se préparer pour franchir l'épreuve de l'entretien...

Renseignements: Centre Social MSL
98, rue grande, Champagne-sur-Seine
01 64 70 63 07

Les ateliers savoirs de base

Pour les habitants en difficulté avec la langue française, le Centre Social MSL organise des ateliers collectifs, animés par des bénévoles du territoire. Ils ont pour objectifs de favoriser l'accès à la culture française, l'insertion sociale et professionnelle. Prochaine session: du 4 au 8 Septembre 2017. N'hésitez pas à vous inscrire et/ou à en parler autour de vous!

Inscriptions à Champagne sur Seine, sur rendez-vous au 01 64 70 63 07.

Un livre à la mémoire des résistants

L'association pour la mémoire de la résistance du canton historique de moret (AMRCHM) lance une souscription pour financer l'édition d'un ouvrage sur l'histoire de la Résistance locale.

Intitulé « De la résistance à la libération dans le canton de Moret » l'ouvrage mettra en lumière le caractère profondément humain de l'action de ces Résistants, grâce aux précieux témoignages des acteurs de l'époque. Ils n'étaient pas des mercenaires haineux, mais, au contraire, des volontaires modestes et courageux du combat patriotique et cela dans toutes les communes de notre canton. Ces résistants se sont notamment illustrés le 25 juillet 1944, au Pimard, en lisière des communes de Dormelles, Villecerf et Villemer, lors d'un parachutage d'armes destiné au groupe dirigé par le Lieutenant Colonel René de Roys, chef des FFI du sud seine et marnais, pour le secteur de Moret-sur-Loing. Ce livre, conçu pour être accessible à tous les lecteurs, est particulièrement destiné aux jeunes générations. Il est le fruit de nouvelles recherches et de la découverte de nouveaux documents et témoignages qui enrichissent les travaux antérieurs. Sa parution est prévue pour avril 2017.



Une offre, réservée aux 500 premiers souscripteurs, permet d'acquies le livre au tarif de 10 € (au lieu de 15€). Votre bulletin de souscription, accompagné de votre règlement libellé à l'ordre AMRCHM sera adressé

à Madame de Roys Robinson, Mairie, 9, rue de l'église, 77250 Villecerf.

Le bulletin est disponible en téléchargement sur notre site ccmsl.fr sur la page de la commune de Villecerf.

Signature du CID

MSL est l'une des deux premières intercommunalités de Seine-et-Marne à signer un Contrat Intercommunal de Développement (CID), 2 millions de subvention pour le territoire !



Signature du CID, en présence de M. Barboux, Président du Département de Seine et Marne, de M. Septiers, Président de MSL et Vice-président du Conseil départemental et des maires des communes de Moret Seine & Loing de plus de 2000 habitants.

Le 25 avril dernier, Moret Seine et Loing a signé avec le Département un CID. Il participera au financement de 23 projets d'investissement portés par MSL et ses communes membres de plus de 2000 habitants (le même montant de subvention par habitant a été attribué à chaque commune). Ces opérations seront réalisées dans les 3 prochaines années et répondront d'une part, aux objectifs fixés par notre projet de territoire et d'autres parts aux opérations choisies par les communes. Les grands principes d'intervention: valoriser le patrimoine, les espaces et équipements publics existants, renforcer l'attractivité économique, développer les services à la population, maintenir la qualité de l'accessibilité routière du territoire.

Espace multiservices MSL à Villemer

La pose de la première pierre du futur centre communautaire a eu lieu le 12 juin dernier à Villemer.

Afin de développer les services de proximité pour tous les habitants, MSL, avec le soutien financier de la CAF, du Département et de l'État aménage un centre communautaire. Il accueillera de nombreuses activités culturelles, sportives, manuelles à destination des enfants, des jeunes, des adultes, des familles. Il offrira un relais en zone rurale aux services proposés par le Centre Social à Champagne-sur-Seine. Cet espace a été labellisé MSAP (Maisons de services au public), il permettra d'accompagner les habitants dans leurs démarches de la vie quotidienne: aides et prestations sociales, emploi, insertion, retraite, accès aux droits... Le chantier devrait s'achever en fin d'année et l'équipement accueillir ses premiers visiteurs/usagers début 2018.



Le 12 juin, pose de la première pierre, en présence de M. Septiers, Président de MSL et Vice-président du Conseil départemental, de M. Barbier, Président du Conseil d'administration de la CAF77, de M. Gascuel, Vice-président en charge du Pôle Services aux Habitants et des élus de MSL.

Eco-pôle des Renardières : projet Equimeth

Le projet Equimeth, amorcé dès 2009 répond à une double problématique locale: la gestion des déchets organiques en circuit court et la production d'énergie renouvelable. L'objectif principal d'Equimeth est simple: produire par méthanisation de fumiers équin, de biomasse agricole et de déchets organiques du gaz, le bio-méthane, qui sera injecté dans le réseau de gaz de ville local. Porté par le producteur indépendant d'énergies renouvelables Cap Vert Energie, Equimeth prévoit l'implantation de son unité de production au Pôle Économique des Renardières, à Ecuelles, en 2018-2019.

La production du site d'Ecuelles devrait assurer l'équivalent de la consommation annuelle de gaz (chauffage, eau chaude, cuisson) de 1 800 foyers, soit près de 5 000 habitants. L'utilisation de ce bio-méthane sous forme de carburant (bioGNV) est aussi envisagée. Les résidus fertiles de la méthanisation (les digestats) seront eux utilisés par les agriculteurs locaux, dans un rayon de 20 km autour du site, pour remplacer les engrais issus de l'industrie chimique. Au total, ce sont entre 25 000 et 30 000 tonnes de matières organiques issues

du territoire qui seront ainsi recyclées, et valorisées dont les fumiers des centres équestres du secteur, des sous-produits de nos industries agroalimentaires et des collectivités, comme les déchets issus des cantines scolaires.

Ce projet a reçu le soutien financier de la Région Ile-de-France et de l'ADEME et fédère de nombreux partenaires locaux: Moret Seine

Quand les déchets organiques participent à la transition énergétique

& Loing, la Réserve de biosphère du Pays de Fontainebleau et du Gâtinais ou encore le SMICTOM. Il s'appuie sur un groupement d'agriculteurs engagés au cœur d'autres filières innovantes.

Un site d'information pour mieux connaître ce projet d'écologie territoriale

Cap Vert Energie a mis en place un site internet dédié à Equimeth: <http://CVE-Equimeth.energie durable.info>. En vous y connectant, vous pourrez mieux connaître le projet, les partenaires engagés et contacter la société Equimeth pour toute question.

Découvrez les dispositifs et les aides de la Région Ile-de-France sur www.iledefrance.fr et celles de la direction régionale de l'ADEME sur ile-de-france.ademe.fr

en bref...

Les journées de l'Industrie Électrique

Le samedi 7 octobre 2017, de 9h à 17h30, le centre de recherche EDF Lab des Renardières à Ecuelles, vous ouvre ses portes. Une vingtaine de moyens d'essais innovants et pour certains uniques au monde seront ouverts à la visite pour vous permettre de vivre une expérience unique. Venez découvrir les dernières innovations dans les domaines de l'efficacité énergétique, des nouveaux services aux clients, des réseaux électriques intelligents ou de la performance et de la sûreté des équipements de production d'électricité. De nombreuses animations seront également proposées aux petits et aux grands. Vous êtes intéressés? Inscrivez-vous à partir du 1er juillet 2017 sur le site des Journées de l'Industrie Électrique edf.fr/jie

LA PISCINE DES COLLINETTES À VERNOU-LA CELLE-SUR-SEINE SERA OUVERTE TOUT L'ÉTÉ

...à l'exception du vendredi 14 juillet et du mardi 15 août.

Horaires d'ouverture:

- lundi/mercredi/jeudi/samedi : 10h-12h30 et 14h - 19h30
 - mardi/vendredi : 11h-20h30
 - dimanche 10h - 13h et 15h - 19h
- Evacuation du bassin 1/4h avant la fermeture de la piscine

TÉL: 01 64 23 08 32

Montée en débit

3600 foyers répartis sur 10 des communes du territoire bénéficient déjà d'une très nette amélioration de leur connection (8 à 10 mégabits par seconde). Au moment de la mise en service, certains habitants des secteurs concernés ont pu rencontrer des problèmes. S'ils persistent, n'hésitez pas à déclarer l'incident auprès de votre fournisseur d'accès.

Pôle Gare

Les travaux du Pôle Gare Moret-Veneux- Les Sablons continuent. Après le parvis, c'est l'avenue de la gare qui est aménagée. Il s'agit de la deuxième phase des opérations qui s'achèvera en mi-septembre. Plus d'informations sur www.pole-gare-moret-veneux.com

La cigarette terrassée !

Avec les beaux jours, quoi de mieux qu'un café ou un déjeuner en terrasse d'un bistrot ? Pourtant ce petit plaisir peut être gâché par la fumée de cigarette : 8 français sur 10 se disent gênés. Pour profiter pleinement de votre moment de détente à l'air libre, le ministère de la santé lance l'opération « ma terrasse sans tabac ». Les cafetiers et restaurateurs qui jouent le jeu peuvent faire partie du guide consultable sur le site materrassesanstabac.com



Renouveler sa carte vitale gratuitement

Si vous avez perdu votre carte vitale, vous pouvez faire une demande de renouvellement gratuit sur le site de la sécurité sociale ameli.fr

Pour les nouveaux parents

Depuis le décret du 2 mars dernier, les nouveaux parents ont un délai de 5 jours, au lieu de 3 jours, pour déclarer la naissance de leur enfant à la mairie du lieu de naissance.

Annulation assurance emprunteur

Vous pouvez désormais résilier votre assurance emprunteur contracté à l'occasion d'un crédit immobilier. Cela vous permettra d'en choisir une au tarif plus avantageux.



Mieux gérer votre argent grâce à la Banque de France

La Banque de France a lancé le site internet www.mesquestionsdargent.fr pour répondre à toutes vos interrogations sur vos finances. Les menus attestent de l'offre très complète : budget, compte bancaire, assurance, épargne et placements, retraite, financer un projet, faire face aux difficultés, mes questions d'économie, intervenants sociaux. Une boîte à outils ainsi que d'autres fonctionnalités sont proposées aux utilisateurs.

NUTRI-SCORE



Nutri-score, le nouvel étiquetage nutritionnel

Nutri-score (auss appelé 5C), un nouvel étiquetage des aliments a été choisi par le ministère de la santé en mars dernier suite à une étude de plusieurs systèmes. Il doit permettre aux consommateurs d'être mieux informés quant à la qualité nutritionnelle des produits. Comment ça marche ? Le système synthétique à 5 couleurs proposé par des chercheurs en santé publique répartit les produits en cinq catégories : A, B, C, D et E. Si l'aliment est classé en catégorie A, il possède une qualité nutritionnelle optimale (vert foncé), cette qualité décroît au fil des lettres (cf illustration). Une charte d'engagement a été signée par Intermarché, Leclerc, Auchan et Fleury Michon, donnant un signal positif afin que d'autres grandes enseignes adoptent ce nouveau dispositif.

UN NUMÉRO DE MSL MAG, UNE ŒUVRE

François Barbier



« Arthus, le passeur d'hiver »

Taille directe sur frêne, 2011

« Découverte »

Taille directe sur calcaire, 2010



« Natif de Moret, j'ai grandi au fil du Loing, à l'ombre du Donjon, de l'église et des portes de la ville. Les secrets que recèlent ces monuments et leurs pierres, les gestes qui les ont fait naître, ont toujours nourri mon imagination et suscité mon admiration. La recherche du volume à travers le dessin a toujours éveillé mon envie de sculpter. Mais c'est en 2009 que je rencontre véritablement la sculpture, à l'occasion d'un stage avec Gérard Chancé, alors sculpteur à La Courte Échelle, au cœur de Moret.

Le contact de la matière et ce qu'elle me renvoie sans tricher, les détours qu'elle m'oblige à faire pour l'apprivoiser me dévoilent ses mouvements, sa lumière, son cœur. Comme la nature et les caprices du temps font naître des volumes et des couleurs, je recherche, à travers mes productions, un équilibre, une harmonie. La taille directe de la pierre et du bois m'amène à extraire de la matière ce qui s'y cache, à la transformer pour lui donner vie. Je recherche au fond d'elle la couleur de ses veines et la

chaleur de son grain. Les rencontres et l'énergie de l'Atelier des Sculpteurs du Moulin, sur le pont qui enjambe le Loing mais aussi les œuvres et le travail de Roland Delsol et Hervé Vernhes en Aveyron, nourrissent ma passion. L'art est pour moi le témoignage du présent des Hommes et l'expression de leurs émotions à travers le temps. »

François Barbier
barbier-francois@wanadoo.fr

MSL Magazine ouvre ses pages aux artistes plasticiens locaux. Nous publions dans chaque numéro la reproduction d'une œuvre, avec l'autorisation de l'artiste et sous sa responsabilité.

Si vous souhaitez nous contacter, écrivez-nous : s.communication@ccmsl.com

Vous pouvez aussi retrouver les artistes précédemment publiés dans cette rubrique, ou exposer vos œuvres dans notre galerie virtuelle sur le site www.ccmsl.fr



DES
AGENDA

Renseignements
Office de Tourisme
Moret Seine & Loing
Tél. 01 60 70 41 66

Retrouvez l'intégralité
de l'agenda des
sorties MSL
sur le site dédié
au tourisme
en Seine & Loing:
www.msl-tourisme.fr
ou sur le site de la CC:
www.ccmsl.fr
→ rubrique agenda

JUILLET

Samedi 15
→ Soirée musicale
Moret-sur-Loing

Samedi 22
→ Soirée musicale
Moret-sur-Loing

Samedi 29
→ Soirée musicale
Moret-sur-Loing

Du 3 juin au 24 juillet
→ Les Arts Singuliers
Moret-sur-Loing

Du 23 juin au 15 août
→ Jean Prévost
Moret-sur-Loing

Du 14 juillet au 17 sept
→ Exposition de gravures
(Le Vivier) Moret-sur-Loing

**Du 28 juillet
au 3 sept**
→ Denis Prieur
Moret-sur-Loing

AOÛT

Samedi 5
→ Soirée musicale
Moret-sur-Loing

Samedi 12
→ Soirée musicale
Moret-sur-Loing

**Du samedi 12
au dimanche 20**
→ Fête patronale
Saint-Mammès

Lundi 14 et mardi 15
→ Fête de l'huilerie
Villemaréchal

Mardi 15
→ Course cycliste
Saint-Mammès
→ Concert d'Orgue
Moret-sur-Loing

Vendredi 18
→ Café Musique
Écuelles

Samedi 19
→ Soirée musicale
Moret-sur-Loing

→ Feu d'artifice
Saint-Mammès

Dimanche 20
→ Concours de pétanque
en doublette Villemaréchal

Samedi 26
→ Moret fait son cinéma
Moret-sur-Loing

Dimanche 27
→ Brocante/vide-greniers
Villemaréchal

→ Concours de pétanque
Saint-Mammès

Du 6 au 28 août
→ Elliott Marmouset
(peintures) Moret-s/Loing

Du 18 août au 8 oct
→ Nadia Treni
Moret-sur-Loing

SEPTEMBRE

Samedi 2
→ Vide-greniers
semi-nocturne
Moret-sur-Loing
→ Vide-greniers
Saint-Mammès
→ Fête de Nonville
Nonville
→ Méchoui
Montigny-sur-Loing
→ Forum Ecologistes
Thomery

Samedi 2 au dimanche 3
→ Foire aux fromages
et aux vins
Veneux-Les Sablons

→ Biennale de la
photographie
Veneux-Les Sablons

Dimanche 3
→ Rallye-promenade
Flagy
→ Brocante
Villecerf

→ Brocante
Montigny-sur-Loing

Samedi 9
→ Forum des associations
Champagne-sur-Seine
→ Forum des associations
Écuelles

→ Bœuf à la broche
Nanteau-sur-Lunain
→ Soirée country
Villemaréchal
→ Forum des associations
Montigny-sur-Loing
→ Journée des associations
Moret-sur-Loing
→ Fête Patronale
Moret-sur-Loing
→ Forum des associations
Veneux- Les Sablons

**Samedi 9 et
dimanche 10**
→ Festival terre avenir
Veneux-Les Sablons

Dimanche 10
→ Brocante
Dormelles
→ Marché de producteurs
locaux, concours
de pétanque,
jeux extérieurs
Villemaréchal

Vendredi 15
→ Café Musique
Écuelles

Vendredi 15 et samedi 16
→ Bourse aux vêtements
d'hiver
Nonville

Samedi 16
→ Brocante
des Chaillots
Champagne-sur-Seine
→ Karaoke
Montigny-sur-Loing

Samedi 16 et dimanche 17
→ Journées du patrimoine
Champagne-sur-Seine
→ Journées du patrimoine
Flagy

→ Journées du patrimoine
Montigny-sur-Loing
→ Journées du patrimoine
Moret-sur-Loing

→ Journées du patrimoine
Saint-Mammès
→ Journées du patrimoine
Thomery

→ Briqu'expo
Veneux-Les Sablons
→ Journées du patrimoine
Villemaréchal

Dimanche 17
→ Concert d'Orgue
Moret-sur-Loing

→ Run archery
Veneux-Les Sablons

Samedi 23
→ Fête du village
Villecerf

→ Concert rock
Veneux-Les Sablons

**Samedi 23 et
dimanche 24**
→ Fête 1900
Moret-sur-Loing

Dimanche 24
→ Vide-greniers
« Trifouille »

Vendredi 29 et samedi 30
→ Festival de la
Passerelle
Moret-sur-Loing
→ Festival des 2 rives
Veneux-Les Sablons

Samedi 30
→ « Norbert quoi ! »
(théâtre)

Nanteau-sur-Lunain
→ Festival des Briardises
Champagne-sur-Seine

**Samedi 30 septembre
et dimanche 1^{er} octobre**
→ Première fête
céramique d'automne
La Genevraye

**Du 8 septembre
au 15 octobre**
→ De Champeaux/Sinclair
Moret-sur-Loing

OCTOBRE

Dimanche 1^{er}
→ Déjeuner dansant
Saint-Mammès
→ La Thomeryonne (course)
Thomery

Samedi 7
→ Concert gospel
Montigny-sur-Loing

**Samedi 7
et dimanche 8**
→ Salon de broderie
Écuelles

→ Exposition-atelier
des peintres d'Amalgame
Flagy

Dimanche 8
→ L'Automne au jardin
Vernou-La Celle

Vendredi 13
→ Loto du FC Moret/Veneux
Veneux-Les Sablons

Samedi 14
→ Soirée dansante
Écuelles

→ Soirée dansante
avec repas aux profits
« Des anges de Léa »
Nanteau-sur-Lunain

→ Claire Blanckaert
trio (concert) Villecerf

→ Spectacle musical
Trio vocal Elles-mêmes
Villemaréchal

**Samedi 14
et dimanche 15**
→ Braderie de vêtement
Veneux- Les Sablons

→ Exposition
Passions
et talents
Vernoucellois
Vernou-La Celle

Dimanche 15
→ La Malmontagne,
randonnée VTT
Veneux-Les Sablons

Du 13 au 29
→ Colette Azoulay
Moret-sur-Loing